



漫画 雷小露

喝杯芒果汁也能“醉”？ 3名公交司机吓得没敢开车

快报记者喝同批次果汁，吹气未测出酒精；产品难鉴定，过敏原因成谜



吃饭时滴酒未沾，竟然出现了类似饮酒的症状。昨天中午，南京中北公交公司三名司机饭后出现疑似酒精过敏症状，而且头还晕晕的，吓得他们下午没敢开车，生怕“酒驾”。他们怀疑是吃饭时喝的芒果汁有问题。昨天，现代快报记者亲身体验，在饮用同批次芒果汁后进行酒精测试，不过多次检测均显示“未饮酒”。而由于三人饮用后的产品已经不具备鉴定条件，三人最终与超市、厂家达成和解，对于过敏究竟因何原因所致，也成了谜。

现代快报记者 王瑞 吴怡/文 施向辉/摄

怪事

饭后出现醉酒反应，怀疑芒果汁惹祸

“当时我还没感觉，就听同事讲，你怎么回事啊，怎么全身都红了，后来觉得有些头晕，那感觉就好像喝了酒一样。”喻师傅是南京中北公交公司308路公交车的司机。昨天，他和两个同事中午一起吃饭，饭前三人在栖霞区一家超市购买了两瓶饮料，一瓶生榨芒果汁，另一瓶是某品牌椰子汁。

“点了牛肉、清蒸鱼、韭菜炒豆芽、水煮肉片四个菜，因为都是下午班，我们不可能喝酒，吃饭的时候开了生榨芒果汁。”喻师傅说，令他们没想到的是，饭吃到一半，三人先后出现不同程度类似酒精过敏的症状，“我的脸上、身上、胳膊上，全都红了，头也晕晕的。”喻师傅

说，因为自己几乎不喝酒，所以反应也最大，当时三人就觉得是芒果汁出了问题。

“吃饭的时候除了我们三个人，还有我8岁的儿子，当时孩子因为感冒没让他喝饮料，吃的东西都是一样的，孩子什么事情都没有，这只能说明是饮料存在问题。”杨师傅同样是308路公交车的司机，他告诉现代快报记者，因为出现类似饮酒的症状，下午的班是没法上了，三人只好向公司请了假。

同时，怀疑饮料品质有问题，他们找到了超市，并到南京市迈皋桥派出所报了警。在警方的要求下，三人被送往南京中西医结合医院接受检查。

取证

两次到医院抽血检测遭拒，产品送检

“医生听说我们是因为怀疑食品质量有问题想抽血检查，当时就拒绝了，让我们到南京市疾控中心去检测。”喻师傅说。

可是等三人到了南京市疾病预防控制中心，并向相关科室医生说明情况后，三人的抽血检测要求再次被拒绝。“医生说，如果怀疑食品质量有问题，最好是对食品进行鉴定，如果从人体反查，一方面很难检查，另一方面也很难检测出相应的结果。”

两次要求抽血检测遭到拒绝后，三人无奈之下只好返回迈皋桥派出所。

昨天下午3点多，现代快报记者见到三名公交车司机师傅时，三人的症状与之前拍下的照片相比，已经不那么明显，只有喻师傅胸前还

有余红。他告诉记者，三人喝剩下的芒果汁已经被派出所民警封存，警方还找来了超市方以及厂方的工作人员。

对于有没有可能是其他原因，如芒果、添加剂等引起的过敏等状况，喻师傅认为，就算是过敏，也不太可能三人同时出现相同的症状。他表示，“我们买的芒果汁是今年1月份生产的，保质期12个月，虽然没过保质期，但像这种生榨的果汁，会不会出现在瓶内发酵产生酒精的情况？”

下午4点多，在警方的联系下，栖霞区市场监督管理局迈皋桥分局执法人员赶至现场。经过简单的调查后，超市、厂家和三位司机都同意将剩余芒果汁送往相关鉴定机构进行检测。

专家

果汁发酵可能会产生酒精，但能闻出来

说起果汁，市民对鲜榨的果汁比较熟悉，这种现场把水果榨汁成为果汁的方式，看起来新鲜又营养。不过，“生榨”又是什么概念呢？

昨天，现代快报记者联系上司机们所饮用的生榨芒果汁厂家相关负责人，询问“生榨”的来历。

“就是把新鲜的水果，去皮后榨汁，高温消毒以后密封罐存。”这位负责人表示。不过，查看这芒果汁标注的成分，却要比这简短的形容来得复杂许多。水、鲜芒果浆、白砂糖，还有11种食品添加剂和一种食品用香精。

这种芒果汁，如果存放时间长了，会不会发酵产生酒精？该负责人表示，只要保存良好，在规定的

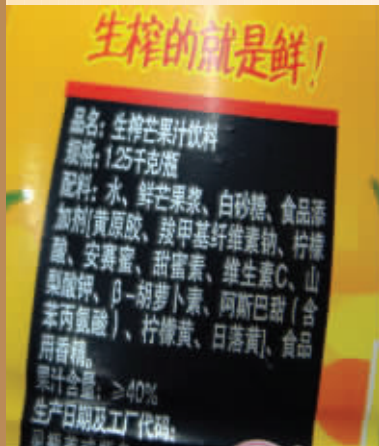
年限内，密封的情况下是不可能产生酒精的。

南京工业大学食品与轻工学院教授游京晶表示，不管是生榨还是熟榨，主要取决于企业对于产品的加工工艺，“是热灭菌，还是冷灭菌。”对于三个人喝了以后都出现身体发红类似过敏的症状，游京晶认为，有一种可能是水果过敏，因为本身芒果就是一种很常见的过敏原。而芒果汁存放半年以后发酵产生酒精，导致人酒精过敏的情况也是有可能的。“果汁如果存放不好，温度太高，进入了细菌，有可能会发酵，但发酵以后果汁的味道会有明显的变化，打开盖子就应该能闻出来，也就不会喝了。”

司机喻师傅：咋就醉了呢？



果汁：我的成分里没酒！



记者试了试：没测出酒精啊



试验

记者饮用同批次饮料 检测显示“未饮酒”

昨天下午4点多，现代快报记者前往喻师傅三人购买饮料的超市调查时，发现超市在显著位置摆放了此款芒果汁。采访中记者了解到，三人当初购买的生榨芒果汁是2015年1月26日生产的，现代快报记者随后在该超市购买了相同日期的产品。在产品的相关配料说明上，记者看到除了水、鲜芒果浆、白砂糖以及多种食品添加剂之外，产品配料里并没有与酒精相关的说明。

那么，这款产品是否真的含有酒精，喝了之后会出现类似饮酒的症状？对此，现代快报记者专门带着产品，前往南京交警七大队进行现场测试。在大队民警的见证下，记者将瓶子开封，打开后，并未闻到类似酒精的气味。

随后，大队民警现场拿出快速排查酒检仪和警用酒精测试仪，记者喝了一大口芒果汁，吞咽后立即对快速排查酒检仪进行吹气，测试出的结果显示“未饮酒”。用这种方法连续测试了两次，结果相同。

采访中，喻师傅称，吃午饭时三人分别饮用了大约两个纸杯的芒果汁。记者随后参照此饮用量，连喝了两纸杯，等候了大约二十分钟后，再次通过警用酒精测试仪进行检测，接连检测了两次，同样显示“未饮酒”。结果显而易见，似乎饮料中并不含有酒精类成分，且记者此后也未出现过敏症状。

进展

过敏原因成谜 最终三方达成和解

截至发稿前，记者从迈皋桥市场监督管理分局执法人员处获悉，喻师傅三人是上午9点多购买的产品，中午11点多打开饮用，一直到下午4点多才将饮品送检，因夏季天气炎热，产品也已经开封，已经不具备鉴定的条件。由于拿不出实质的产品质量问题证据，最终喻师傅三人与超市、厂家达成了和解。而对于三人究竟因何原因同时产生过敏症状，也未可知。

提醒

有些食品可能含有酒精 吃后最好不要开车

眼下不少饮料、水果甚至药品，在食用后会呈现“饮酒”的假象。“像我们日常检查中就碰到过，比如刚吃过大量荔枝，检测时就可能测试出体内含有酒精，其他还有藿香正气水、蛋黄派等等。”南京交警七大队副大队长何英伟在接受记者采访时表示，像这类产品，在食用后短时间内检测都有可能测试出酒精，不过维持时间往往很短，一般五分钟后就测不出来了。

值得一提的是，如今还有一些果汁类饮料，虽然成分以果汁为主，但还是含有一定的酒精成分。交管部门提醒，不管什么原因，一旦酒精测试仪检测出体内血液酒精含量超20mg/100ml，一律按照饮酒后驾驶进行处罚，超过80mg/100ml，则意味着醉驾。因此，市民在饮用饮品前一定要注意查看，切勿因一时疏忽，而造成酒驾，得不偿失。

另外，交警提醒，日常生活中，如果食用了醉虾、啤酒鸭、酒酿、甜糟鸡(肉)等食物，或服用含酒精的药物，最好不要开车，也可能被查出酒驾。(爆料人线索费60元)