

别看白蚁小小的,一旦和你做“邻居”,就会把你家当成牧场、食堂,让你损失巨大。相比现代的钢筋混凝土建筑,白蚁更喜欢把“王国”安在砖木结构、上了年龄的老房子里,直接把古建筑的梁柱都给啃了。现代快报记者了解到,在文物修缮中,白蚁防治工程是“必须的”,南京有1800余处文保单位每年都要做白蚁防治工程。对待这个蟑螂的远亲,人蚁大战是难免的,各家的“大招”也不尽相同。

现代快报记者 马乐乐 胡玉梅

小小白蚁却是破坏大王,发起威来能要老建筑的命

南京1800余处文保单位

祭出五招灭蚁大法



总统府大部分建筑都是木结构,防治白蚁工作尤为重要 现代快报记者 顾炜 摄

防治

南京总统府每年花费两三万治白蚁

南京总统府是南京非常大的古建筑,既有晚清木结构建筑,又有民国砖混建筑,这里,年年都会上演“人蚁”大战。

也许,你会觉得,人怎么能和小小的虫子斗气呢?但南京总统府的相关专家却有很多苦水:白蚁太刁钻了,只要屋顶出现渗水,它就会赶来,把整个“王国”都搬来,把这里当成它们的食堂;于是,那些木椽、木柱子就成了它们的口粮,甚至连砖头、水泥、金属都不能幸免。“有的时候,白蚁会把一根完好的柱子啃掉百分之九十。而且,一旦被发现,兵蚁还会向人发起

猛烈的攻击。”对于这个不受欢迎的“客人”,南京总统府每次在进行木结构修缮时,都会沿路洒上药水,抑制白蚁。“每年,我们都聘请镇江的一家白蚁防治机构来灭白蚁,一旦发现白蚁的巢穴,他们在24小时内就会赶来。同时,他们也会来定期巡查。”南京总统府的专家介绍,他们每年花在白蚁防治上的费用是两三元。

1800余处文保单位年年都要灭蚁

“历史上一些王国的宫殿,就是用木头建成的,但现在我们看不到它们了,白蚁是罪魁祸首。”文物专家说,对于白蚁,古代就开始了防治,但采用的是土方法。

白蚁善于破坏,也精于建筑,而且它们营造“王国”的热情非常高。白蚁为了建造巢穴,它们会分泌出蚁酸来腐蚀它能利用的一切材料,包括木材、砖头、水泥,甚至是金属,这样会直接伤害到建筑的结构安全,严重的还会造成房屋坍塌的后果。

对于“白蚁危机”,南京文保单位每年都会进行灭蚁大战。“南京民国建筑、明清古建筑类的文保单位,一共有1800余处,这些古建白蚁防治都是‘必须的’。”南京市文广新局相关负责人透露。

南京市白蚁防治研究所副

所长林雁告诉现代快报记者,相比现代的钢筋混凝土建筑,白蚁更喜欢上了年龄的古建筑。因为很多古建筑大量使用木构件,而木质纤维是白蚁最喜欢的食物;而且,白蚁还喜欢温暖潮湿的环境,20℃是白蚁最喜欢的,南京的不少古建筑所处的环境绿化很好,同时古建筑相对潮湿一些,特别招白蚁喜欢。

因此,文保单位每年防白蚁忙不歇。“因为白蚁特别狡猾,它们会飞,会搬家,无孔不入。”专家说,白蚁并不是你今年治了,它就不会再来了,往往是治完后,又有其它白蚁“举国搬迁”而来,把建筑物当食堂,当牧场。

揭秘

吐酸是白蚁的“杀器”,金属也能破坏

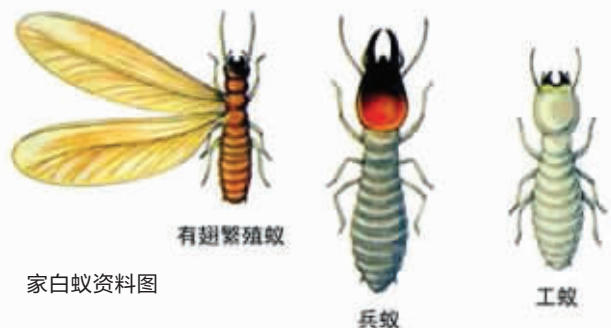
“白蚁很很多种类,真正危害人类的就是工蚁。”专家表示,白蚁群体中数量最多的是工蚁,占整个群体数量的80%以上,终年整日忙个不停地进行采食、筑路、修道、建造蚁巢,搬运蚁卵、帮助幼蚁孵化和蜕皮,喂食蚁王、蚁后、兵蚁、若蚁和幼蚁,因此工蚁在白蚁群体中是一

类破坏最大的品级,危害着人类的衣、食、住、行等诸方面。

很多人知道,家中的木质家具容易遭到白蚁侵蚀,但实际上白蚁中的工蚁可谓无所不噬,水泥、金属也能被它们破坏。原来,工蚁的嘴里能够分泌出蚁酸,正是在这种酸性物质的作用下,白蚁具备了其破坏高手的本领。

破坏力强是一方面,保证白蚁活下来的另一个方面就是隐蔽。成千上万乃至数百万头白蚁群居于地下、墙体、结构柱或天花板等人们常不加注意的地方,隐而难察,难以防范,而被人们疏忽其害。“千里之堤,毁于蚁穴”的古训,至今仍被人们广为沿用。

大战白蚁五大招



家白蚁资料图

1 点巢法 擒贼先擒王,毒死蚁后灭其王国

白蚁的蚁巢就像一个王宫,王宫的主人就是蚁后,蚁后处于封闭状态,它只能依靠工蚁送食。蚁后像一部巨大的产卵机,每隔几秒钟就产一个卵,它每天产3万个卵,相当于自身体重的三分之一,每天蚁后都会为整个蚁群输送上万个生力军。都说“擒贼先擒王”,但白蚁的王后很难找,而且它们的“王国”很大,你想找到它,绝对不那么简单。

当然,找白蚁的“王宫”,白蚁防治研究所的专家们方法很多,据说有五六十种。

“一个成熟的白蚁巢一定会有分群孔。在繁殖季节,它就会从分群孔里飞出来……如果找到分群孔,就能找到它们生活的‘王宫’。”发现它们的“王宫”后,一般被白蚁知道,它们一天一个晚上就会把整个“王国”都搬走,你要去找,它已经没有了。所以,一旦发现,就要在白蚁“王国”开口处喷药,这样“蚁后”在劫难逃,毒药发挥了作用,蚁后被毒死,几个星期后,几百万只白蚁,全部腐烂。由于“蚁后”也被灭了,这样,这一个白蚁王国就结束了。

2 喷药水 让白蚁带着有毒药水回老巢

哎呀你瞧,家里的门头拐角地方被白蚁给咬坏了。别急,我们的工作拿出一瓶药水,里面装着专杀白蚁的农药,对着被咬坏的部位喷一喷,之后白蚁就不会再对这感兴趣啦。有白蚁

爬过来了?那也顺手用药水喷下,给它洗个澡。白蚁被药水喷了之后,还会很努力地爬回家哦。不过,咱们要的就是这个效果,它回家把药水传递给小伙伴,然后会慢慢地集体死去。

3 喷粉剂 设埋伏,让白蚁把毒粉运回“家”

除了药水管用,咱们工作人员精心研制出来的粉剂也挺管用的。这种只对白蚁有效的粉剂毒剂,被装在喷粉器里。我们把粉剂喷在白蚁的“必经之路”上,设个埋伏。

等白蚁爬来时,身上就会沾染到粉剂,接着白蚁会爬回家,这粉剂就如同花粉一般被它传递给同伴。过几天,白蚁就会中毒死去,达到全面灭杀效果。

4 放诱饵 让整窝白蚁食物中毒慢慢死去

喷药水、喷粉剂,都不灵咋办?别忙,我们还有一招叫诱饵。专家们发明了一套牙膏管粗塑料管,约20厘米长,埋在白蚁经常出没的地方,在管内放上一些小木片,定期观察小木片有没有被咬过的迹象。如果有,说明有白蚁,就在木片上涂

生物生长抑制剂,做到有的放矢。而且,这种生物生长抑制剂具有慢毒性,白蚁吃了以后,回到巢内把食物喂给蚁后,通过食物的传递,导致整窝的白蚁都食物中毒,两周后,抑制剂的药性发作,白蚁就没办法完成蜕皮,而后慢慢死去。

5 熏蒸法 在封闭环境里给白蚁吸毒气

专家说,熏蒸法其实就是在封闭的环境里,给白蚁呼吸有毒气体。不过这种并不是所有地点都能用,主要是针对可拆卸部位的构件,比如一段木头、一把椅

子等。我们对着这些构件直接喷酒毒剂,然后用塑料薄膜把整个构件包裹起来,让里面的空气弥漫毒气。在这种毒气里生活,白蚁还能溜达多久呢?