

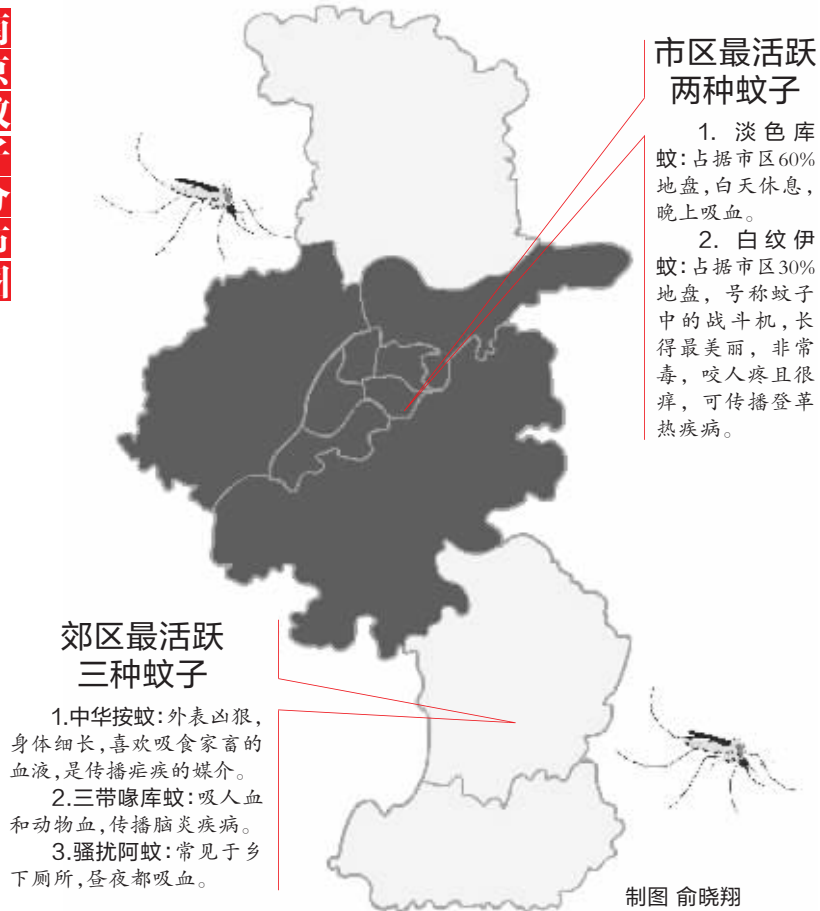
昨天,现代快报记者从南京疾控中心获悉,入梅后,南京蚊虫密度将进入今年第一个高峰,大家要注意灭蚊防蚊。专家说,从监测来看,南京蚊子的耐受力在不断提高,一个最明显的现象是,两种“性格”截然不同的蚊子,现在越来越多地喜欢“住一起”。

现代快报记者 刘峻

蚊子进入疯狂期 小心收“红包”

专家:及时清理积水,从源头消灭

南京蚊子分布图



市区最活跃 两种蚊子

1. 淡色库蚊:占据市区60%地盘,白天休息,晚上吸血。
2. 白纹伊蚊:占据市区30%地盘,号称蚊子中的战斗机,长得最美丽,非常毒,咬人疼且很痒,可传播登革热疾病。

郊区最活跃 三种蚊子

1. 中华按蚊:外表凶狠,身体细长,喜欢吸食家畜的血液,是传播疟疾的媒介。
2. 三带喙库蚊:吸人血和动物血,传播脑炎疾病。
3. 骚扰阿蚊:常见于乡下厕所,昼夜都吸血。

制图 俞晓翔

两种蚊子“住一起”,耐受力在提高

积水,是所有蚊子都喜欢的“家”,如果仔细区分,每种蚊子,喜欢的“家”还有些差别。

南京市最常见的就是淡色库蚊和白纹伊蚊(花蚊子)。淡色库蚊,偏爱臭水沟。如果池塘不换水,那么一到晚上,飞出来的肯定都是这种蚊子。白纹伊蚊,也就是花蚊子,偏爱小型积水。废旧轮胎、水缸以及坛坛罐罐,都是这种蚊子的天下。如果你白天经过这些

积水,免不了要被花蚊子叮咬。

“今年监测发现,在一小型积水中,同时存在淡色库蚊和白纹伊蚊两种蚊子。”南京市疾控中心专家说,虽然这个现象还不太多见,但足以说明,蚊子也在适应环境,不断提高耐受力,以更好地繁殖后代。

它们耐受力提高了,大家可就要更小心,因为它们适应能力越强,我们的皮肤就要多多遭殃,多收“红包”。

入梅雨水多,蚊子密度将出现高峰

“我们监测蚊子,采取的是灯诱法,一般晚上放灯,白天清点捕捉的数量。”秦淮区疾控中心专家告诉记者,一个晚上,一个监测点能捉到十几只蚊子,基本上以淡色库蚊为主,与往年情况差不多。这也与雨水刚刚开始有关系,随着入梅,蚊子势必会逐渐增

多,达到今年以来的第一个高峰。

从南京近年蚊虫密度监测情况来看,蚊虫的密度分布曲线呈“双驼峰状”,分别在6月和9月出现两个小高峰。6月高峰,就是入梅后这段时期,因为雨水多,光照少,积水也多,蚊子非常疯狂。

清理积水、设置纱窗和蚊帐

秦淮区疾控中心专家告诉记者,最有效的预防措施还是清理积水。首先清理外围环境积水,如居住地附近死水沟等等。用药物清理蚊子的生长地,能飞进家里的蚊子就少了。其次是清理家中的积水,包括花盆里的水。“如果处理不当,相当于在家里养蚊子。”

最有效、最安全的方法还是蚊帐和

纱窗。白天蚊子难防,外出时最好还是穿长袖上衣、长裤。尽量少去或不去有青苔和草丛密集的潮湿地方,还可以擦一点防蚊液来预防,让身上少点“大红包”。

这些年来流行所谓声波驱蚊器,专家说,虽然可爱,但基本无效。那些要叮人的雌蚊子根本就不理会这个假扮的电子雄蚊。

公交D1路改线后 常遇堵车

南京市客管处:调整有原因,短期之内不会变动

快报讯(记者 欧阳丽蓉)从本月13日起,公交D1路运行线路有所调整。从新模范马路东起,调整为经中央路、龙蟠路至玄武大道回原线运行,不再走玄武湖隧道。此外,增停中央门南、龙蟠路·南京站西两个站点。沿线站点增加了,还途经南京火车站,市民出行本应更便捷,但不少乘客直呼“不方便”,希望恢复原线运行。

“线路改了更堵了,中央门就是堵堵堵”,“花在路上时间就快翻倍了”,不少乘客反映,D1路不走玄武湖隧道,调整为经中央路、龙蟠路至玄武大道回原线运行后,车程变长了,还时不时就堵在中央门附近。家住仙隐北路的邓先生在龙江附近上班,D1路是他上班的最佳选择。“改线后,要提早一小时才放心,动不动就堵着了。”

目前D1路共设有18个站点,线路调整后车程增加了1.5公里,全程用时也比原先多了半小时。由于车程、用时变长,D1线路的车辆从17辆增至20辆,新配备了8名驾驶员,发车间隔也有所缩短。

但市民等车、坐车还是有点困难。记者了解到,过去D1路全程用时约为1小时,改线后增至90到100分钟。中央门附近尤为拥堵,改线后曾经出现过五六辆车都堵在中央门的情况。“我们也觉得之前走玄武湖隧道更好,现在不少乘客都不坐D1了。”D1路车队工作人员表示。

乘客觉得不方便,车队方面也觉得运行难度增加,为何D1路还要改线呢?现代快报记者从南京市客管处了解到,相关部门改线前进行了调查。考虑到南大及周边学校,没有到火车站的线路,但乘客有直达火车站的需求,所以新增了中央门南等两个站点。此外,公交线路优化过程中,会逐步考虑将途经玄武湖隧道的路线进行调整,而D1就是其中的一条线路。

“不走玄武湖隧道,也是为了消除安全隐患。早晚高峰时段隧道车流量很大,一旦发生意外,乘客疏散困难。”南京市客管处相关负责人表示。针对乘客呼吁恢复原线运行,相关负责人表示,这是公交线路常态化调整工作,短期不会变动。

中山北路两棵法桐“苦夏”

鼓楼市政:主干未枯死,将采取安全防范措施

快报讯(记者 徐红艳)每到夏天,遮天蔽日的法桐,总能为人们遮挡炎炎烈日。这两天有人发现,在中山北路盐仓桥广场附近,两棵近20米高的法桐却突然枝叶泛黄,与周围绿意盎然的行道树形成鲜明对比。

昨天下午,现代快报记者在中山北路江苏石油大厦前,找到这两棵枝叶枯黄的法桐。在中山北路南侧的人行道上,有一排近20米高的法桐,间距五六米。枯死的两棵法桐的主干部分较为粗大,胸径近1米,两个成年人才能抱得过来。

“生病”的两棵梧桐枝叶枯黄蜷缩,与周围绿意盎然的法桐形成鲜明对比。“6月初的几场暴雨后,这两棵树的树叶就变黄了。”一名环卫工人说,“这排树木枝叶茂盛,夏天能遮太阳,枯死挺可惜的。”

昨天下午,鼓楼区市政设施综合养护管理所绿化科相关负责人告诉记者,这两棵法桐的栽种年代暂不可考。根据现场勘查情况,附近的法桐应该栽种于解放后,至少有三四十年的树龄。至于为何枝叶会在大雨后突然枯黄,相关调查仍在进行。不过,两棵法桐的主干部分并未死亡。进入梅雨季节,出于安全防范,绿化科已经向上级部门申请,对出现枯黄的两棵法桐将采取相关措施。



入夏,两棵法桐枝叶枯黄 现代快报记者 徐红艳 摄

梅雨季节,大米可冷冻保存防霉变

快报讯(记者 张瑜)梅雨天,如何保存大米不霉变呢?昨天上午,在南京粮油市场举办的食品安全日宣传活动中,粮油专家支招说,大米久存易变质,量小可以放在瓶子中储存,而高温潮湿季节也可放在冰柜中冷冻保存。

南京市粮油监测所工作人员说,一般家庭用米缸储藏大米,少量的用塑料瓶子,不管用何容器都要充分干燥,并放置在通风、避光处。高温潮湿的情况下,可以放在冰柜里冷冻保

存。但建议市民不要一次性购买太多。

粮油监测所的工作人员说,食用油看上去大桶装便宜些,但每个家庭情况不一样,油吃的快慢也有差别。“要根据家庭人口和消耗量来买食用油,比如三口之家每天吃油大概75-90毫升,建议买1.5L装的比较合适。”工作人员说,食用油包装打开后接触空气容易氧化变质,保质期就缩短了,建议市民尽量选择小包装的食用油。

苏宁易购发力 迈皋桥店升级大不同

前几天的6月18日,上半年电商行业最大规模的促销大战正式上演。苏宁易购双线飘红,618当天苏宁易购线上同比增长426%,门店同比增长353%,移动端订单占比57%。线下门店人流达1000万。据了解,618的硝烟刚刚散去苏宁易购在线下再次发力。6月26日-28日苏宁迈皋桥店将全面升级为地区旗舰店,是苏宁易购线下门店升级变革的又一次尝试。

苏宁市场相关人员告诉笔者,迈皋桥店此次将升级为地区旗舰店。地区旗舰店经营品类涵盖空调、冰洗、彩电、厨卫、生活电器、电脑、通讯、数码等品类,并集合创新商业设计、智能服务升级,营造出全新购物体验。在店面环境、购物体验、人性服务等方面都将有巨大的提升。

此次店面将整体全新装修,并由原有的两层营业面积扩展到三层营业面积。同时店面全新设计增加了互联网品牌专区、名品特卖专

区、金融专区等专区形式。

门店开业期间大量的免费活动一方面给广大南京市民带来不少福利,另一方面也向市民们展示出苏宁易购双线融合的成效。26日开业当天在迈皋桥店购物即送可乐1扎,同时扫描二维码即可享受1元抢购方便面。26日-28日活动期间超甜西瓜免费品尝,关注“南京苏宁”发送“7625”还可抽奖赢取自助餐券、电影票等好礼。

在促销活动中,开业期间就送200元心意券。单件满1000元即可获赠食用油1桶或威露士洗衣液1袋。套购更可加赠32英寸液晶/iPad mini/iPhone6等好礼。为了向广大市民提供更为优惠的产品,迈皋桥店联合工厂同步让利。开业期间名牌三门冰箱仅需999元,惠而浦1.5P空调仅需1899元,松桥电风扇特价99元,TCL么么哒3仅899元,联想S410特价3799元。

新发现

疯狂期

驱蚊高招