

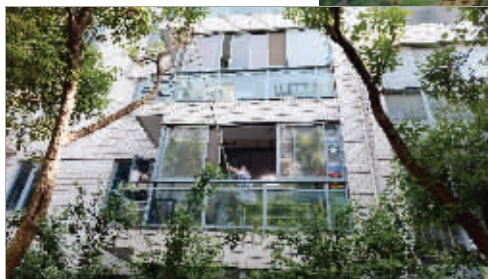
仁恒翠竹园业主甜蜜的烦恼

小区大树太茂盛挡了阳光
“剃头”还是“搬家”，意见难统一

树与楼之间该相隔多远，有关部门能不能出个规范？

“树多”是很多人对小区绿化好的评价标准，然而南京城南的仁恒翠竹园小区，很多业主却正在为大树长得太茂密而烦恼。靠楼栋太近的大树，挡住了1楼到3楼人家的阳光。要大树还是要采光的问题，让业主们备感纠结，不同的业主也表现出不同的态度，而矛盾的焦点最终都指向源头：小区的大树栽种时，究竟该离楼栋多远？

现代快报记者 马乐乐/文
现代快报记者 施向辉/摄



2楼的住户正在修整遮光的树枝



被砍的树枝

大树影响采光，业主自行修剪树枝

倪先生家住翠竹园小区47幢的2楼。昨天下午4点，室外的阳光还挺强，但他的客厅和餐厅里却开着灯。妻子在饭桌上择菜：“没办法，不开灯根本看不清。”现代快报记者发现，倪先生家的客厅与北阳台相连，而此时的太阳正好照向北阳台，按照正常的情况，客厅里的照明应该一点问题都没

有。问题就出在窗外的大树。两棵香樟树就在距离北阳台不到两米处，并且已经长到了3楼，正好遮住了太阳光线。对于这两棵香樟，倪先生内心纠结了很久。“我们多年前住进来的时候，这两棵树不怎么高，叶子也很稀，之后长得很快，大概3年前开始就挡住光线了，家

里的采光明显变差。”他觉得，树长得大是好事，但是光线被挡确实对家里生活带来影响。

倪先生说他曾向物业反映，但是没有得到回应。去年，他购买了带有长杆的剪刀，站在阳台上好好修剪了窗前的树枝。“我也不想搞出格的事，只想把挡住光线的小树枝剪掉。”

超六成低楼层住户采光被挡

与倪先生有相似感受的，在翠竹园小区里大有人在。业委会委员王有富这几年对小区绿化遮挡采光一事最为关心，他介绍说，最先入住的业主已经在这里生活了10年，当年的小树已经纷纷长高长宽，樟树、香樟、女贞之类的大树枝繁叶茂，这导致很多低楼

层住户采光被挡，其中一期二期住户的情况较多，有的树个头蹿得高，已经妨碍到3楼住户。经过业委会的粗略统计，超过60%的低楼层住户存在采光被挡的情况。

不甘心采光被挡，有的业主私自采取了行动。王有富介绍说，小区有一位1楼人家，因为阳光被

挡得太厉害，私下锯掉了门前大树几乎一半的树枝，这个动作太大，都惊动了110。家住17幢的业主提先生说，自己的一位一楼邻居采光被挡，忍了5年实在忍不下去了，也出手剪掉不少树枝。“洗完的衣服都不是晒干的，而是自然晾干的，这个换谁心里舒服呢？”

该如何处理，很难达成统一意见

现代快报记者在小区里发现，很多大树被“削顶”，还有的明显树枝被修剪过。“是我们要求物业搞的。”王有富说。

但是，对于该怎么处理这些靠得近的大树，声音并非一边倒。有几位家住高楼层的业主表示，他们不同意对大树“下狠手”，虽然大树暂时没有对他们形成影响，但是他们觉得低楼层的住户

原本采光就不算理想，被大树挡住光线应该在买房的预料之中，并且当初购房时，低楼层的房价本来就便宜。王有富说，还有一位一楼住户，对被大树挡住阳光并不在意，相反认为这样很好，不同意修剪大树。去年8月份，业委会内部曾经开会讨论是否需要对小内的大树进行一次大规模的修剪，结果发现预算是20万元，这个设想在

业委会内部就没有讨论通过。

翠竹园物业管理处的于主任介绍说，小区大树是早已形成的事实，大树的产权归全体业主所有，物业负有养护的义务。“这几年业主的呼声确实有，但我们也只能是对大树进行适当修剪。”她说，目前小区已经面向全体业主征求意见，对于大树究竟是采取修剪、移植还是其他方式，正在收集业主们的意见。

大树与楼太近，只怪当初没种好？

在王有富看来，大树的困扰，错并不在树，而在于当初种树的人。“如果开发商在建小区的时候，把大树与楼栋再保持一些距离，采光问题就不会这样。”他表示，自己曾经在多个老小区观察，发现一些同样绿化很不错的小

区，大树与楼栋之间距离明显较远。

现代快报记者发现，翠竹园有不少大树与楼体之间确实比较“亲近”。很多面临采光困扰的住户门口，大树与窗口的直线距离也就两三米，而最近的一些楼栋，

甚至只有1米左右的距离。

“至少应该在10米开外。”提先生认为。王有富觉得，大树与楼梯相距5.6米是底线。对于大树究竟该离楼体多远，业主们也有不同的意见，但普遍认为仁恒翠竹园的大树与楼体太近。

机智的奔驰车主

车被砸财物被盗
“回购”赃物
牵出小偷

南京一车主停放在路边的奔驰车被砸，车内两万多现金被盗。车主报警后，又私下跟小偷“回购”赃物，贪财的小偷当即上钩。根据这一线索，警方顺藤摸瓜，不仅将小偷抓获，还发现了一个“养卡人”，他专门帮人进行信用卡套现牟利。

通讯员 秦公轩 鲁斌山
现代快报记者 陶维洲

奔驰车主两万多元现金被盗

今年4月19日晚上8点左右，南京中华门派出所接到市民赵先生报警，称自己的车玻璃被砸了，放在车内的名牌挎包不翼而飞，挎包里装着21000元现金及一张20余万的欠条，另外还有手机、钱包、钥匙、身份证、信用卡等物品。听了赵先生反映的情况后，民警当即展开调查，调取案发现场周边监控，寻找嫌疑人。

3000元“回购”被盗钥匙证件

赵先生有点失落，觉得警方破案有个过程，但自己这么多重要证件丢失，很不方便。于是，当晚11点左右，他抱着试一试的想法，用朋友的手机给自己被盗的手机发了一条短信。短信的大致内容是，“你好，我是丢包的车主，由于包里放了钱包、钥匙、证件、银行卡等重要物品，希望你能把卡和钥匙还给我，没有钥匙，我晚上回家都进不了门，钱就不要了”。

没想到，对方居然回复了。小偷在短信中说，“要想拿回钥匙和证件也行，汇钱到我账户上，但是你千万不要报警，报警对大家都没好处，你也拿不到东西了”。经过一番讨价还价后，赵先生以3000元的价格与小偷达成协议，“回购”自己的钥匙、手机卡和银行卡等证件。

就这样，赵先生按照小偷的要求将3000元汇到一个账户上。第二天，他就收到了小偷发来的短信，称赵先生要的“东西”用红色垃圾袋包着，已放在中华门附近一餐馆门口的垃圾箱内。赵先生立即赶往该地点，果真拿回了自己的钥匙、手机卡和银行卡等证件。

抓小偷牵出职业“养卡人”

通过查看小偷让赵先生汇款的账户资金流动，民警发现这个账户每天都有在南京各大商场刷卡的记录，每天都是好几万。难道嫌疑人还在干其他不法勾当？

经过对小偷使用账户开户人的追查，民警发现此人名叫陈力，是一个专门帮人进行信用卡套现的“养卡人”。陈力利用这个账户定期帮各类“客户”还信用卡，先用自己的钱还一个客户的信用卡，再把这笔钱刷出来还下一个客户的信用卡。依次进行，然后从中收取“客户”一个点的“手续费”，以此牟利。警方很快便将陈力抓获，他交代，接收赵先生3000元汇款的人名叫许迪。案发当天，许迪告诉陈力，马上会有3000元到账，陈力在收到3000元汇款后扣下欠的钱，将1000元打给了许迪。

经过两天的蹲守，民警在许迪家中将其抓获。目前，许迪因涉嫌盗窃罪已被秦淮警方依法刑事拘留，职业“养卡人”陈力也在接受警方调查。（文中人物均系化名）

延伸

树与楼有多远
该不该立个规？

那么，小区的大树与楼体之间究竟该有多远？现代快报记者了解到，目前国家和地方对小区绿化并没有详细的规定，至于关于树与楼体的距离的规定，更是没有。但是，在一些成熟的开发商中，却有这方面的“内部要求”。

栖霞建设的张晋负责公司项目的园林绿化。他介绍说，小区绿化从低到高，一般分4到5个层次。分别是草皮、小苗（20—30厘米）、球（直径在80厘米—2.5米之间，比小苗略高）、小乔木（1.5—3米）、大乔木（5米以上，高的15米）。

“香樟、朴树、女贞、杨树等树种，是南京常见的大乔木树种。这类树木在小区造景中一般是起到背景的作用，因为是绿化背景，所以不能距离楼体太远，否则视觉上效果不好。”他说，不同的开发商内部有不同的把控，一般倾向于5—8米之间；在南京的四大保障房片区当中，有的大乔木与楼体距离是10米。

张晋认为，大乔木与楼体太近，除了会遮挡采光之外，还有个问题是影响低矮植被。“如果大乔木太靠近楼体，那么一般脚下的草皮采光就会日照很少，人们会发现这种情况下大树下的草皮稀稀拉拉的，泥土裸露，视觉效果很不好。”

“大树是全体业主的财产，如果无法达成统一的意见，矛盾只会越来越激化。”王有富表示，从目前看要通过业主大会形成统一意见，难度非常大。“大树离楼体太近是先天缺陷，后天再怎么修剪，也无法彻底解决。移树的成本更贵，根本移不起。”他呼吁说，国家和地方应当对小区的大树怎么种，立下相关规定，避免类似的“悲剧”再发生。