



南京规划有14条轨道线,8条城际线,300多个站点。随着地铁3号线的开通,南京地铁的运营路线达到6条,但是站点周边配套功能还比较欠缺。昨天,南京市规划局召开南京轨道交通站点综合一体化城市设计启动大会,南京300多个轨道站点中有112个站点要启动城市设计,首批52个站点今年完成设计。重新规划后,站内有可能就能购物、买菜、交水电费,出站就能上班,逛小公园。

现代快报记者 赵丹丹

南京启动轨道站点周边一体化城市设计

今年52个站点完成升级规划 泰冯路换乘中心要设500个车位

问题

配套功能欠缺,有的地铁站点还没有超市、停车点

地铁3号线开通后,南京地铁的运营路线达到6条,地铁全网换乘站点增至7个。然而地铁站点周边也出现了一些问题,比如3号线的柳洲东路、泰冯路没有规划私人自行车停放点,停得乱七八糟。宏运大道站出来后,还是许多未建设的荒地,配套服务功能不足。而不少站点周边也存在建设用地零碎,没有充分利用;周边的交通组织、配套都不全面,缺少便捷的服务功能的情况。而且轨道站点的土地资源没有规划整合,没有达到一定的经济效益。

改造

300多个轨道站点中,112个启动城市设计

针对这些问题,南京决定启动轨道站点周边一体化城市设计,一盘棋规划轨道站点内外周边配套设施、景观绿化和土地利用,充分利用空间。记者了解到,300多个轨道站点中共有112个站点启动城市设计。

1 10个站点已完成设计 泰冯路规划500个停车位

去年,南京市规划局已经组织单位先期开展了10个站点的周边城市设计,分别是4号线的青龙站、东流站、桦墅站;宁高城际线的翔宇北站、翔宇南站;宁和城际S3线的恒河路站;地铁3号线的五塘广场站、泰冯路站;地铁10号线的珠江路站;地铁1号线北延的笆斗山站。

南京市规划局市政规划处处长陈燕平介绍,目前10个站点的城市设计已经做完,目前已形成初步方案,不过在功能组织上、土地经济测算上还有些需要优化的地方,所以10个设计还没最后审定,还要优化。

他举例说,比如3号线的泰冯路站,是宁天城际与3号线的换乘枢纽。城市设计上增强了该站点的换乘功能,规划未来要建类似马群换乘中心的换乘楼,内有机动车停车场,可以提供500个车位;自行车停车场。另外,公交首末站、长途客运站都在“肚子”里。据悉,未来桥北客运站最终是要搬到林场站的,但中间会在泰冯路站进行临时过渡。

2 今年还将完成 42个站点城市设计

除了已做好的10个站点,今年将完成42个站点的城市设计,这些站点都是正在建设和即将启动建设的站点。

●宁溧城际:溧水站、中山东路站、金龙路站(天生桥大道站)、无想山站、柘塘、空港新城(柘塘新区)、卧龙湖(金山)、开发区(团山)

●宁高城际:石湫、明觉、高淳站、高淳北站、林陵(正方中路)、佛城西路

●宁和城际:新埂街、黄河路、淮河路、生态科技园、兴梅路(华新路)、天保路、铁心桥大街、景明佳园

●5号线:诚信大道、朝天宫、小天堂、机场路、大校场、七桥瓮、岔路口、科宁路、新亭路、前庄、上元大街、水长街停车场

●10号线:王五庄车辆段

●1号线北延线:二桥公园停车场

●9号线:曹后村车辆段

●1号线:小行车辆基地

●2号线:马群车辆段

●7号线:西善桥车辆段

●宁天城际:大厂、金牛湖

城市设计以轨道交通站点为核心,划定两个设计圈层,500×500米范围为轨道站点特定意图区,200米×200米为核心区进行城市设计。东南大学建筑院、南大建筑院与全程交通咨询公司等14家规划设计单位,将派专业规划师,参与交通、土地经济、景观等各个专题的设计,通力协作。

10个已完成周边设计的站点



轨道站点周边设计什么?

很多市民好奇的是,轨道站点周边到底设计什么,能给市民带来哪些便利实惠?东南大学建筑学院院长韩冬青介绍,这次站点周边一体化城市设计,更强调功能性集聚。

第一,让交通换乘更便捷,老百姓走路更少。一些站点周边怎么布置合适规模的非机动车道、公交、小汽车、出租车的换乘设施。轨道站点与周边建筑的地下室连通设计,写字楼上班族可以地下穿行上下班。

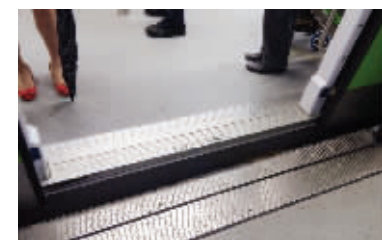
第二,生活配套更齐全。比如站点周边需要做什么商业业态。市民出了站点就有超市、银行等,配套更齐全了。

第三,周边景观设计。结合站点设计一些公园、小广场,市民休闲活动的场所也有了。通过规划设计,未来市民出站,有可能就是一个综合体,地下停车,楼内可以办公,购物,就餐,没准还有住宅。

大家还关心的轨道站点有没有停车场可以换乘?陈燕平介绍,在规划预留上,除了像新街口等城市核心区公共中心站点,不鼓励车辆进入,外围站点都是预留了社会停车场。而快报记者也了解到,规划部门也早对全市换乘枢纽进行了规划,到2030年,共规划了29处,其中老城区6处,主城区14处。比如2号线首蓿园站就预留250个泊位;5号线建宁路过江通道枢纽,预留400个泊位。

相关新闻

又有人被卡! 3号线防踏空橡胶条 预计今年底安装完毕



大行宫站地铁空隙约12厘米宽
现代快报记者 徐红艳 摄

本报讯(实习生 邓月 记者 徐红艳 欧阳丽蓉) 昨天上午9点钟左右,58岁的团先生乘坐地铁3号线前往东大九龙湖校区上班。途经大行宫时,为了给下车的乘客挪空间,不小心一脚踩空,左腿被卡在了站台和列车间的空隙内。所幸身边的乘客反应迅速,及时将他从空隙中拉了出来。

地铁站台缝隙“咬人”其实并不是第一次发生,现代快报也曾多次进行报道。2012年至2013年期间,为了消除地铁站台缝隙“咬人”隐患,南京地铁完成了1号线和2号线站台缝隙的全面整改,57个车站全部加装了防踏空橡胶条,改造后的站台缝隙全部已控制在10厘米之内。昨天下午,现代快报记者来到3号线沿途地铁站实地测量发现,列车与站台间的空隙约有12厘米宽,儿童或者穿着高跟鞋的女士经过时,如不小心,则很可能会被缝隙“咬住”。

昨天,现代快报记者从南京地铁运营部门了解到,针对地铁3号线站台缝隙存在的问题,他们已经制定了相关方案并将进行招投标。预计今年年底前,3号线车站也将完成防踏空橡胶条的加装工作。

居家
家装新时代的加减法
第9

乐游会
养生遇见旅游
第10、11