

南京青龙山顶的神秘溶洞,真的“送”走了2000多名参加1937年南京保卫战的将士?上个月,现代快报记者与著名救灾救援组织蓝豹救援队,深入这处溶洞,破解了广大网友热议的谜团(详见快报3月23日封7版报道)。

南京周边还有哪些与“洞”有关的传说?4月17日晚上,现代快报记者与蓝豹救援队再次合作,前往仙林羊山,夜探山顶一处深洞——仙洞。传说,这里面有个大溶洞,直通长江,是真的吗?

现代快报记者 陈志佳



快报“探洞之旅”第二期,为你揭开南京仙林羊山溶洞的神秘面纱 “直通长江”的传说是假的

山顶洞口非常小,进去后才知道什么叫“别有洞天” 现代快报记者 徐洋 摄

实地探访

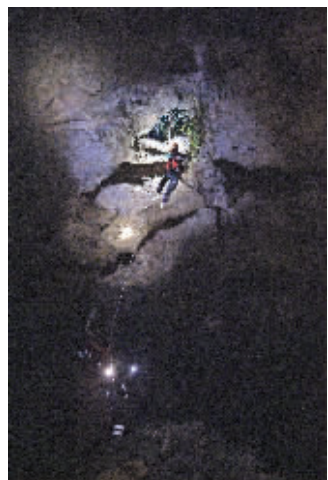
一个传说

大溶洞直通长江 曾做过防空洞

仙林羊山的山顶有溶洞,在当地几乎人人皆知,只不过,真正了解这个洞有多大、有多深、又有多少故事的人,可谓少之又少。彭先生今年42岁,从小就住在羊山脚下。“我小时候下去过,这个洞不小。”彭先生说。

据彭先生回忆,1988年他正上初二,那一年他曾经和家里的表哥们下到洞中一看究竟。“那时候的孩子没玩的,好奇心重,胆子也大。”他说,“我们就带着绳子和手电筒下去了,我记得里面非常潮湿。”彭先生还表示,他和表哥们之所以想到洞中玩,是因为家人时常提起这个洞的“故事”。他说:“老人说,抗日战争的时候,一有飞机轰炸,他们就躲到这个洞里,洞很大,躲几百人不成问题,而且洞里能听到水流的声音,可能直通长江。”

“往洞的深处走了200米左右,实在是不敢走了,现在想想还有点后怕,但这个洞确实是很大很深。”他说。



入洞和出洞都要靠专业工具

洞口极窄,每次只能进一个人

4月17日晚上,现代快报记者与蓝豹救援队4名队员和志愿者王猛、宫振、蒋勇、李辉在羊山脚下集合。当时天已经完全黑透,月亮也没了踪影,步行上到山顶后,四周唯一的光线就是数公里外宁镇公路上的灯光。“晚上探洞和白天探洞是完全不一样的感觉,因为不论外部环境怎么样,洞里都是漆黑一片。”蒋勇说,“所以晚上来,可以有效克服初学者刚下到洞中时的恐惧心理。”

在强力手电的引领下,一行7人在山顶一处树丛边,找到了仙洞。记者发现,为了防止游客不慎坠落,公园管理方还在洞口加装了防护

网,也正是有了这道防护网,才让记者这样的初学者得以顺利下到洞中。

在王猛等人准备装备的时间里,记者用手电仔细观察了洞口和洞里的情况,洞口呈不规则圆形,极为狭窄,直径约80厘米,仅能容纳一个人上下。至于洞内的情况,就算是救援队员的专业大功率手电照进去,光线也和遇见了黑洞一样,完全被吞没了。为了得到较为确切的数据,记者找来了一块石块,做好计时准备后,从洞口将石块丢下。听见石块落地的声音后,计时器显示1.3秒左右,根据自由落体公式计算,仙洞的深度,应当在10米左右。

下去后,才知道啥叫“别有洞天”

观察了一番洞口的自然条件后,救援队员们将绳索系在防护网上,说话间,王猛已经下到洞中,在确认洞内空气等方面没有危险后,现代快报记者也穿上了安全防护装备,准备下洞。系在身上的安全绳,承重至少两吨,但由于防护网有些“软”,记者双脚落地的那一刻,还是感觉心跳突然加速。越紧张,身体就越不协调,安全绳的晃悠程度也就不断加大,好在不到一分钟后,双脚再次踏上了实地。

在手电和头灯的照射下,仙洞的面貌终于呈现在了眼前,只能用一个词来形容——别有洞天。原来,从洞口下了近10米所到的地方,只是洞内的一个小“山包”,从这个高地下到仙洞

真正的底部,还有五六米的落差,也就是说,洞底距离洞口至少有5层楼高。

短暂的休息后,所有人下到了洞底,在救援队员们的带领下,记者又一次领略了“别有洞天”的含义,因为一个又一个“洞中洞”呈现在眼前,有的高度只到膝盖,除非匍匐前进,否则根本进不去;有的则足有两个足球门大小,里面石幔、石柱、石花和鹅管石应有尽有。

第三个“洞中洞”,景象更不一般,洞底有清水,大小石柱交错,几个流石坝,坝内盛满了清水,清水下面米粒大小的石花看起来就像白色小雏菊,时不时,洞顶的鹅管石滴下一滴水,激起坝内一阵涟漪。

未发现“长江通道”

在仙洞里,大家都闻到了飘来的阵阵臭味,原来,这是蝙蝠长期生活于此的痕迹,“都是蝙蝠的粪便,别看臭,可是中药材,名字很好听,叫夜明砂。”王猛说。

正说着话,突然,不知谁的手电光划过的地面上,出现了一抹红色,这让警惕的救援队员们立即做出了反应,“大家不要靠近,尽量不要动,用手电照过去,看看是什么。”出洞后,王猛才告诉记者,当时他确实有些紧张,因为在野外环境中,红色这样鲜艳的颜色,意味着的就是危险,“颜色越鲜艳,表明这个动物越毒,大家只要看过动物世界,应该就知道这个常识。”王猛说。

当五把手电的光,全部聚集在那个地方后,红色变得更加耀眼了,仔细一看,是一只青

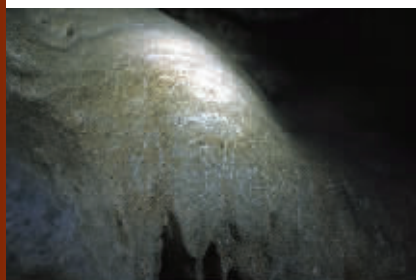
蛙,可就是这个不足巴掌大的小动物,却让救援队员们有些意见不一。“难道是箭蛙?”一个声音说道,但几秒后,这个答案就被否定了,“这种环境应该没有箭蛙,不要慌,不要惊动它就行了。”另一个声音说。

昨天,王猛告诉记者,这个红色的小青蛙,原来叫做沼水蛙,是国家三级保护动物。他说:“我们是一定要搞清楚任何有威胁的东西的,所以我拿了照片请教了几个专家和动物保护组织的人,他们意见一致,是沼水蛙,无毒,在江苏地区比较常见。”

大约1个小时后,仙洞的每一个有可能通向别处的小洞和细缝,都被救援队员们仔细看了又看,发现仙洞并无别的通路,所以通向长江的故事,也仅仅是传说而已。



洞里发现一只沼水蛙



第三个洞口里有人类留下的痕迹

提醒

非专业人士 切勿随意尝试探洞

现代快报记者发现,洞内有一些人类的痕迹,比如洞壁上,有砖头刻画的各种线条,可以认出这是一些汉字,但重叠在一起,已经无法辨认具体内容。总体来说,仙洞容纳数百人躲避空袭,从容量来看没有任何问题,但附近的居民,包括老幼病残,是如何上上下下这个深洞,就不得而知了。

从仙洞出来后,已是深夜近11点,为了确保记者安全,4名救援队员已是大汗淋漓。

王猛最后提醒大家,探洞是很危险的事情,有专业的人和装备保护,也难以确保100%安全,很多时候,事故的发生完全出乎意料,所以大家发现有类似的溶洞,千万不要随意尝试探洞。

提醒

如果您知道南京还有哪些地方有神秘洞穴,欢迎拨打快报24小时热线96060提供线索,我们将走上探秘之旅