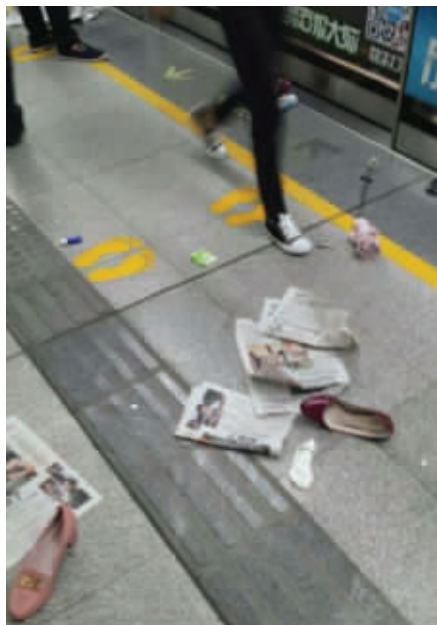


昨天一大早,深圳的“上班族”们像往常一样穿梭于地铁的人流之中,开始新的工作周。在蛇口线换乘环中线的黄贝岭站,一名女乘客因没吃早餐低血糖晕倒,引发乘客奔逃踩踏,造成12名伤者被急救送医。

继广州、武汉的地铁踩踏事件之后,深圳再次发生踩踏事故。对此,受访专家表示,上班高峰期、人员密集、恐慌心理等要素叠加在一起,诱发了地铁踩踏事故,市民紧急救援训练和地铁踩踏预防系统建设亟待引起重视,做到防患于未然。

现代快报记者 欧阳丽蓉 综合新华社



事故现场一片混乱 网络图片(请作者来领取稿费)

# 早高峰深圳地铁乘客晕倒引恐慌 人群奔跑踩踏致12人受伤

拥挤的地铁怎么保安全? 南京地铁有大客流应急预案,还建立了“安全瞭望台”

## ▼深圳突发

### 地铁5号线发生踩踏 12名乘客受伤

夸张的惨叫,人流突然像瀑布一样冲过来,地面上的鞋子、雨伞、眼镜、早餐、挎包等一片狼藉……这是受害者李女士对20日发生的深圳地铁5号线踩踏事件的印象,“我当时以为是恐怖事件或者是列车出事了,本能地往楼梯口跑,但中途摔了一跤,后背和手都被踩了。眼镜也被挤没了。”

20日上午8点30分,深圳地铁5号线黄贝岭站一名女乘客在站台上晕倒,引起乘客恐慌情绪,部分乘客奔逃踩踏,引发现场混乱,12名乘客受伤被送往医院。

25岁的唐女士受伤比较严重,记者在深圳市罗湖人民医院看到她时,她的眉骨紫青,膝盖擦伤,因有脑震荡的可能,需要住院,唐女士说:“包、文件、早餐都弄没了,腿擦伤了,头部也被踩了,直到现在头还是晕的。”

深圳地铁运营总部工作人员米雪告诉记者,事件发生时很多人在等车,突然3车厢和4车厢的站台之间就喧闹起来,有乘客晕倒在地,“她晕倒时刚好有保洁员在旁边,保洁员随即就用对讲机叫来了工作人员帮忙喂水,但随后几秒钟乘客就发生了骚动。”工作人员随即报警并拨打了120。

从监控画面看,整个事件过程约40秒。事发时,正是上班高峰期,站台内挤满了人。晕倒女子周围的乘客因了解情况,比较镇静,但因往后退、让出救援空间,而产生“波浪”效应,其他乘客也开始往后退,随后演变成有人开始跑,并且有人开始惊叫,导致越是远处不明真相的乘客越害怕,跑得越慌乱,随后引发了踩踏事件。

据米雪介绍,踩踏事件发生后,车站随即启动了广播等应急预案疏导乘客。监控画面显示,混乱的现场迅速就恢复了平静,站台内的绝大多数乘客都搭乘到站地铁离开。整个骚乱过程起止时间不超过2分钟,但却留下了一地狼藉。

记者了解到,12名伤者均为轻伤,生命体征平稳,有一些轻伤者已经离院,部分受伤者留院观察,也有受伤者需要住院。记者在罗湖人民医院现场看到,深圳地铁派了十余名工作人员为伤者提供相应的后勤保障服务,包括送餐和支付医药费。

## ▼安全追问

### 小事为何频频演变为恐慌性事件?

米雪告诉记者,倒地的姑娘已经被警方带去录口供,据她自己的说法,应该是因未吃早饭低血糖而晕倒。

不少乘客事后了解到踩踏发生的真实原因后,普遍感到“很离谱”。“只是有人低血糖晕倒了,为什么一堆人要奔逃喊叫,都不知道他们在怕什么,远处的乘客看到这个反应,还以为发生了持刀砍人恐怖事件或列车出轨意外事件。”伤者唐女士说。

现场乘客告诉记者,深圳踩踏事件发生

在蛇口线和环中线换乘的地方,整个站台都站满了人,而且高峰期蛇口线等车乘客本来就多。

上班高峰期、人员密集、恐慌心理……这些要素叠加在一起,使得地铁成了踩踏事故的高发区。

研究人士分析称,一旦人群聚集,并被街道、房屋、楼梯、栏杆压缩,危险就更加放大,原本有序移动的人群可能会因为一个小小的诱因而瞬间崩溃,从而发生踩踏事件。

### 近期发生的地铁拥堵踩踏事故

- 2014年3月,两名90后青年在广州地铁5号线的车厢尾部喷洒催泪喷雾剂引发乘客恐慌,导致踩踏事件,13名乘客不同程度受伤。
- 2014年5月,武汉市轨道交通1号线因排队买地铁票与人发生口角,一男子怨气难消邀来两朋友一同殴打对方,引发乘客恐慌,造成拥挤踩踏致两名路人受伤。
- 2014年6月,广州地铁3号线列车到达梅花园站时,一名乘客突然晕倒,却有不明情况的乘客喊“砍人”,大量乘客因恐慌往外涌,造成6名乘客擦伤。

## 地铁乘车安全如何保障?

德国灾难问题专家马丁·福斯博士认为,当人们在极度拥挤、情绪激动的情况下,微小事情都会很快改变集体的情绪,引发恐慌,导致踩踏事故发生。这种现象在地铁人流高峰时表现得更为明显。深圳社会观察研究所执行董事刘开明认为,地铁是人员密集区,上班高峰期更是如此,意识到危险时,大多数人会因求生本能慌不择路,此时最容易引发拥挤甚至踩踏。

刘开明表示,踩踏事件是跟多数国人没

有接受过紧急救援训练有关,在发生紧急情况时不知道如何应对,没有形成社会公认的行事秩序。这种紧急救援训练应该在小学阶段开始,一直训练到高中阶段,成为一种基本生存技能。否则很难避免紧急时的恐慌与混乱。

专家建议,作为特殊场合,地铁的安全防范体系也应当更加健全,引入踩踏预防体系,基于智能视频等进行实时提醒和预警,做到防患于未然。

### 发生拥堵踩踏时的自救要点

- 当您发觉拥挤的人群向着自己行走的方向涌来时,应该马上避到一旁,不要逆着人流前进,也不要奔跑,以免摔倒;在拥挤的人群中前进时,首选的姿势就是:胳膊在胸部形成一个三角形,给肺部呼吸留出一个空间。
- 如果遇到在人群中摔倒的情况,一定要设法使身体蜷缩成球状,双手紧扣置于颈后,保护好头、颈、胸、腹部。顺势侧躺在地,可避免脊椎、脑部受到踩踏,这样还能形成一定空间保证呼吸。
- 一旦发生踩踏事件,外国的人应立即报警,并帮着疏导人群。而在踩踏中心区域附近站立的人,应立即手挽手组成人墙圈,将倒下的人保护起来,并防止有人叠人的现象。另外,在医务人员到达现场前,也应尽量抓紧时间自救。

## ▼南京地铁保障

### 设置“安全瞭望台” 帮助疏导客流



南京地铁站的安全瞭望台 资料图片

地铁成为了众多市民首选的出行方式,南京也不例外。随着南京地铁网络越织越密,地铁客流量也不断增加,目前南京地铁日均客流量保持在200万以上。为了确保乘客乘车安全,避免安全隐患,南京地铁相关部门也采取了诸多措施。除了车站工作人员实时引导外,今年南京地铁还新设了“安全瞭望台”来帮助疏导客流。

今年春节前期,为避免大客流安全隐患,地铁部门在新街口地铁站、安德门地铁站新设了专门定制的“安全瞭望台”。在地铁站台、换乘通道、换乘站厅等位置,都有工作人员站在高高的瞭望台上,引导乘客顺利乘车,及时发现站台不安全行为。本月初新开通的地铁3号线,也及时设立了安全瞭望台。除了“安全瞭望台”外,地铁还给工作人员配备了扩音小喇叭、小黄旗,以便更好地引导乘客乘车。

此外,如遇大客流紧急情况,相关部门会采取临时性单向通行、限流或越站等措施。尤其在经常举办体育赛事、明星演唱会的奥体中心站,元宵节期间的三山街站,都有应急预案。例如,每年南京秦淮灯会期间,三山街地铁站的每个出入口都安装有客流计数系统,电脑实时计算客流情况,客流一旦达到一定峰值,地铁方面采取出入口单向通行、分流、关闭甚至跳站等手段,避免客流拥堵。元宵节期间,三山街站已经连续5年跳站运营,今年正月十五和十六,也是连续两天在部分时段内不停站。