

昨天,江苏的天空热闹非凡,南通、泰州等地有大雾,中午开始全省风大雨急,从北至南,排队响起了羊年第一声雷,南京、扬州、泰州等地还出现了夏天多见的“黑昼”现象。

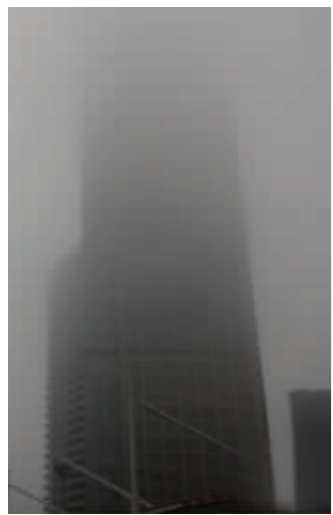
根据江苏省气象部门的监测显示,截至昨天傍晚5点30分,全省8小时闪电5592次,南京是全省的闪电最大区域,达到了1215次。到昨晚11点,南京闪电达1268次。据悉,南京常年初雷日是在3月15日,羊年的第一声雷可以说是准时来报到的。

“@南京气象”是这么调侃初雷的,“南京的冬天勾搭了南京的夏天:‘阿夏,我们在一起吧!’”那小春春怎么办?‘南京的春天可以忽略不计。’小春春怒了,于是有了昨晚羊年的首次霹雳。

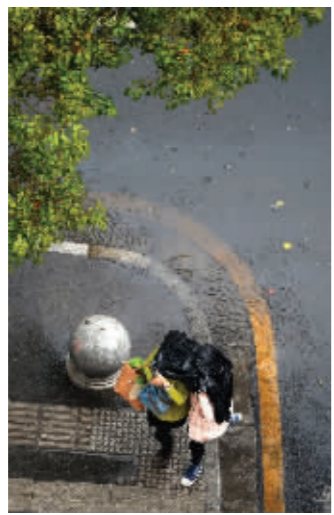
现代快报记者 刘峻 张希为 王瑞 刘伟娟 徐红艳 尹有文 宋体佳 严君臣 胡涓 实习生 苏杰 通讯员 邱海涛 蒲鹏州

春姑娘发威:南京闪电1268次 黑昼凑热闹:白天也懂夜的黑

羊年的初雷昨天踩着点来报到,今明仍有雨,双休日好天气



【早上】南通 大雾迷城



【中午】南京 雷雨阵阵



【下午】泰州 瞬间入夜

疯狂天气

南通泰州等地早上大雾锁城

昨天凌晨4点左右,泰州大部分地区开始下雾,其中海陵、姜堰能见度分别为220米和不足300米。4点41分,泰州气象台发布大雾黄色预警信号。直至9点以后,全市雾情有所好转,逐渐消散。11点08分,大雾预警解除。

早晨5点15分,南通气象台也发布了大雾黄色预警,预警于今天上午10点25分解除。南通市区及如皋、海安等多地,一度出现能见度低于500米的大雾。

相比之下,南京要幸福得多,早起的小伙伴看到清晨的阳光感到很奇怪,“咦,天气预报不说要下雨吗?”有人没带雨伞就出了门。不过到了中午,南京主城就开始出现乌云了。

中午起全省闷雷响起,强度还不小

中午开始,全省由北向南,排队响起了羊年的初雷。中午11点,徐州下起了雷阵雨,在监测云图上可以看到雨带在慢慢南移。昨天下午,南京主城雷声作响。这个时候的雷声,不似夏天雷暴的脆响,多了几分沉闷。气象监测显示,这个雷电强度可不小,南京最强雷电达到了172千安,一般来说,大多数雷电强度在30千安-70千安,可以看出,昨天的雷电可真不小了。

气象专家说,人们耳朵听到的雷和眼睛看到的闪电,与实际监测有很大差异。

耳朵听和眼睛看,往往只能看到一次过程,而用闪电定位仪则可以精确知道,这一次过程里,有多少次闪电。其实,南京第一声雷是从昨天上午9点24分开始,到昨天傍晚5点30分,南京上空总共出现了闪电1215次。总体来看,初雷有点“凶”。

黑昼突袭,多地瞬间入夜

星期六就到春分节气,也就是说,白天越来越长,这个时候,一天24个小时,差不多昼夜平分。昨天,南京太阳落山的准确时间为17点57分,但是,扬州、泰州、南京等地都出现了黑昼现象。

下午1点50分 扬州

下午1点50分,在办公室午休的王女士先是听到一阵雷声,随后发现天色逐渐暗下来。“不到两分钟,已经像晚上一样了。”王女士称,1点52分左右,从办公室往外看,天空已经暗得如同黑夜。

“办公室基本上看不见东西了,跟晚上没什么区别。”王女士介绍,尽管事发时还没到两点,但由于到处黑漆漆一片,很多单位不得不提前打开照明灯。在此过程中,雷雨交加,扬州下起了大雨。此后,天空逐渐变亮,约5分钟左右,恢复正常。

网友“快来领便当”在微博中表示,“工作以来第一次感受到了加班到深夜的感觉。”

下午2点40分 泰州

下午2点40分左右,空中风雨雷电交

加,泰州天空出现大约5分钟的“黑昼”现象,分不清白天还是黑夜,一时间,微信朋友圈被刷屏。网友“@徐学峰xuxuefeng”说,一出门第一反应就是看看表,两点多居然天黑了。

下午4点35分 南京

4点35分左右,记者在办公室开会,刚讨论到扬州、泰州等地出现黑昼现象时,窗外的天空很有默契地暗了下来,并传来阵阵雷声,大雨也是如期而至。气象专家说,黑昼这种天气现象,主要受高空对流云团的影响。高空富含丰富水汽,从而遮天蔽日。在夏天比较常见,黑昼最强的时刻,可以不让一点阳光穿透,完全与黑夜一样。

警报连发,除了雷电还有暴雨

除了雷电强度大,以及出现黑昼外,个别地区下起了暴雨。昨天,江苏省气象台以及南京市气象台,也是警报连发。昨天16点38分,南京发布雷电黄色预警,预计未来6小时内还会有雷电和短时强降雨发生。六合区气象台则在当天17点发布了暴雨蓝色预警信号,预计当地部分地区每小时降水量可达40毫米,预计夜晚强降雨仍将持续,12小时雨量达到590毫米或以上,并伴有雷电。

而南通气象台昨天则发布了两个黄色预警,早晨发布了大雾黄色预警后,下午4点多又发布了雷电黄色预警。

预报

今明仍有雨,双休日好天气

气象预报显示,全省今明两天仍然有雨,最低气温9℃以上,最高15℃左右,后天天气好转。南京今明两天仍然会有降雨,特别是今天,雨量仍然比较大,希市民注意。这场降雨过后,南京将迎来一个好天气的双休日,最高气温预计超过20℃。

南京三日天气	
今天	白天阴有阵雨或雷雨,雨量中到大,今天夜里阴有小雨,全市东北风3到4级,雷雨时短时阵风5到6级 最低气温:11℃到12℃ 最高气温:13℃到14℃
明天	全市阴有小雨 最低气温:9℃到10℃ 最高气温:16℃到17℃
后天	全市阴转多云 最低气温:11℃左右 最高气温:17℃到18℃

交通影响

南京禄口机场 多个航班因雷雨延误

昨天下午,突如其来的雷雨天气,导致南京禄口机场多个航班延误。数据显示,截至昨晚6点,南京机场受雷电影响航班196个,取消航班3个。

据南京机场工作人员介绍,昨天下午2点半左右,机场附近雨较大,短时间停发航班。这个时段大约有半个小时。该工作人员介绍说,当时,南京上空被雷雨覆盖,导致机场往各个方向航班都出现延误。昨天下午3点20分左右,南京机场有雷雨,并伴有轻雾天气,能见度1000米。机场显示屏显示,南京至哈尔滨、三亚、广州、昆明等地航班,均出现不同程度的延误。现代快报记者注意到,除了天气影响,流量控制等因素,也是昨天航班延误的因素之一。

部分高速实施一级管制 限速通行

从昨天凌晨3点钟左右开始,全省高速多个路段出现雾天,交警部门及时对部分高速公路实施一级管制,禁止危险品车辆、“三超”车辆及重载大型货车驶入高速,限速60公里/小时。同时,由于雨雾天气,不少路段高速公路被限速80公里/小时。截至昨晚6点钟左右,全省高速已恢复正常。根据天气情况,近期全省应该不会出现大范围雾天,不过市民出行应保持安全车速车距,小心雨天路滑。

长江南通段 因大雾封航长达15小时

从3月16日晚8点30分起,长江南通段因大雾封航,直至昨日中午11点56分南通海事局解除雾航警报,长达15个小时的封航时长为今年以来最长时间交通管制。

雷电惹祸

南京有车子被雷劈炸了? 其实是电线被劈落起火

昨天下午,几轮电闪雷鸣着实把不少人吓到了。几声春雷“狂轰滥炸”后,网络上也因为一张火光笼罩车流的照片炸开了锅。网友大呼“南京大明路有车子被雷劈爆炸了!”真的是这样吗?现代快报记者赶到现场进行探访,目击者称,车子倒是没被雷劈中,是路边一根电线被雷劈断了,电线落到地面上短路导致起火。

昨晚7点左右,记者来到大明路,一路探寻到一处与图中所示地点相似度极高的路段。附近一家4S店的安保人员告诉记者,“下午这里确实遭到雷击了,‘几声雷下来,接着是‘喇’的一声,就看见对面路边的电线一下子全掉下来了,火就烧起来了。”但是这名保安表示没有看见车辆起火。

在附近的另一家4S店,记者辗转联系上了下午在店里上班的前台主管高先生。高先生给记者提供了一段事发时他拍摄的视频。视频中,路面上噼里啪啦地

火光直冒,不时还像放炮仗一样发出几声巨响,随之升腾起白色的烟雾。

从视频中可以清楚地看到,虽然火光离车辆很近,但起火点并不在车上。“我看到电线被雷劈断了,估计是电线掉到地上,遇水短路导致了起火。”高先生说,雷击后他们对面的所有店铺都停电了。

记者又询问了消防部门,工作人员表示,下午并没有听说大明路有车辆被雷击导致起火的事情,只知道有电线被雷劈引起的小型火灾,火不久后就灭了。同样,“110”也没有接到类似车辆被雷劈的报警。

“这么危险?以后还能不能在雷雨天开车了?”不少网友非常担心雷雨天的行车安全。南京气象台气象专家表示,这个季节出现雷雨天气很正常,但在车里被雷击中的概率很小,车的外壳反而是一个阻挡雷击的屏障,所以雷雨天在车里相对安全。

20多米高杨树被劈成两半

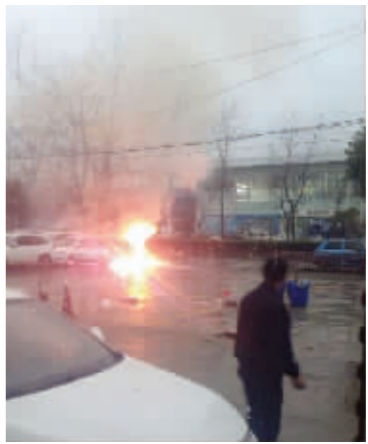
昨天下午两点钟左右,在六合区横梁街道三友村,一声惊雷后,一个小火星在一棵20多米高的杨树顶炸开,随着树皮和树干四散飞去,大树主干也被劈成了两半。

这棵树就在三友村一位姓杨的小夫妻家门前。当时,夫妻俩正站在家门前避雨,离大树还比较远,并未受伤。杨先生回忆称,先是看到一道闪电从高空劈了下来,直击树顶,紧接着,一个小火星在门前树顶炸开,像烟花一般。一瞬间,伴随着巨响,火星下这棵高20多米,直径30厘米左右的杨树就被劈成了两半。树

干被劈开后,树皮和树干向外飞出了几十米远。夫妻俩受到了惊吓,急忙跑回了屋里。

有邻居看到杨某家附近的杨树上,有火苗,纷纷赶来查看。不少老人看到20多米高的大树被一劈两半,都感到十分吃惊。一位80多岁的老爷爷称,从未见过如此厉害的春雷。闪电时,树顶曾出现火星,威力又这么强,会不会是球状闪电?昨天下午,现代快报就这一问题向相关气象专家咨询,对方称,未看到当时现场的情况,很难判断是否为球状闪电。

(报料人线索费50元)



电线被雷劈落起火 网友供图



扫描二维码,看雷击现场情况



树被劈成两半 报料人供图

相关新闻

看一看,哪里容易打雷

要问全省哪里雷击最强,有答案了。省气象台专家利用近30年的雷电资料,发现江苏,这个捉摸不定的天气现象,分布是有规律的。

雷击伤亡哪里最多? 南通

据悉,江苏省雷暴总的分布趋势是,全省东南部和西北部比较多,东北部和西南部比较少。发生雷击伤亡最多的区域分布在南通地区、盐城地区的南部、泰州地区的东北部以及苏州地区的北部。南通地区发生雷击伤亡事故,居全省之首。近30年,伤亡人数达到了65人以上。

气象专家认为,南通地区东临黄海,南部是长江,西北部为洪泽湖和高邮湖,该地区的沙土地与沿海的盐碱土具有不同的土壤属性。南通地区较大水体以及不同种类的土壤属性,容易发生不稳定的气流,所以这里不但容易出现强雷电等天气,冰雹也特别多,同时也是龙卷风发生最多的地区。不过,专家表示,为什么造成伤亡人数这么多,还需进一步研究。

南京也有高发区域

从全省来看,南京的雷击伤亡事故处于中等状况。就南京本地而言,也有自己的雷电高发区域。据悉,南京雷电多发区在中部,即浦口区的西南部、市区和江宁区的中西部,这些地区处在低山包围的盆地,而且长江和秦淮河的河道低地成为输送暖气流的通道。到了夏季,特别有利于午后对流云的发展。

雷暴日始于3月,7、8月最多

从3月份开始,雷电天气就开始增多了。全省96%-98%的雷暴日出现在3-9月份。高峰是7-8月。从资料统计可以看出,闪电次数在23点-11点处于低谷,10点左右达到最低值,12点开始呈上升趋势,到16点左右达到最大,之后从16点到23点,呈阶梯状下降。这个变化规律,比较明显。说明午后雷暴,是江苏雷电的主要成因。

只需20元就能领取1箱草鸡蛋、198元蓝莓酒、10斤大米

南京长生生物科技有限公司为回馈南京市民特举办大型物资发放

- 1、报名条件:本地居民55周岁以上,并持有单张2000元以上的保健品发票+身份证或老年证即可。
 - 2、活动方式以电话统一报名,到指定地点登记办理生活广告物资补助证,就可陆续领取草鸡蛋一箱、10斤大米和蓝莓酒,不可重复领取。
 - 3、持教师证、离休证、军官证等可享受优先报名。
 - 4、本活动仅限前800名从速报名。
 - 5、本活动支持公司现场报名或者电话报名(不可代办)。
- 本次活动仅针对未在本公司办理过广告补助证的客户,已办过广告补助证的客户不作重复办理和领取!



南京市内报名电话:025-68731149 68731150

地址:石鼓路107号华威大厦8楼B座

世界侍酒大师方克·卡默 邀您共品传世佳酿

张裕瑞那城堡酒庄·醉美江苏 大型品鉴交流会

28日南京站、29日无锡站、30日南通站

世界侍酒大师方克·卡默邀您共品传世佳酿

参与方式:凡在3月18日至3月25日任何购买张裕葡萄酒,均可获赠可领取并兑换:一张电话、精美小酒器套装草鸡蛋30个蓝莓酒198元,或啤酒198元5瓶,工作人员将从中抽取10名幸运顾客参加张裕葡萄酒品鉴交流会,与侍酒师两大世界级专家面对面交流品鉴知识,并合影留念,机会难得,赶紧参与吧!

张裕官方微博