

# 笔夺造化之美

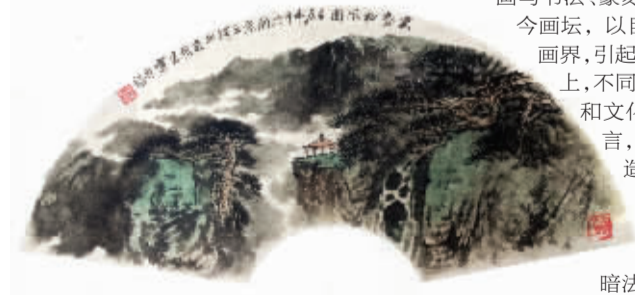
## ——包信源的山水画境



### 包信源

山水画家,现为江苏省文联委员、省现代美术馆馆长、省动漫艺术家协会副主席兼秘书长、省美术家协会理事、国家一级美术师、中国美术家协会会员、中国美协河山画会会员、中国人民大学特聘教授。

山水画作品曾获上海全国艺术博览会金奖,山水画《秋山清韵》入选由中宣部批准设立的中国美术最高奖“第二届中国美术金彩奖全国中国画作品展”。作品多次获得全国中国画作品展优秀奖,入选《高山流水》第二届当代山水画名家(15人)邀请展、自然与人——第二届当代中国山水画·油画风景画展、中国画研究院全国名家年度提名展、中国百家金陵(中国画)作品展、当代中国画名家手卷作品展等。出版有《包信源山水画集》《包信源写意山水》《21世纪有影响力画家个案研究·包信源》《中国画名家画库山水卷·包信源》专集等。



《云壑松风图》

世之善画者必善书,宋人苏东坡、元人赵子昂、明人徐青藤、清人郑板桥、当代齐白石都既是大画家又是大书家,这是因为书画本同源、书法是传统绘画的基本功,而今画家多不在此道,致使绘画笔墨语言成就难以超越古代大师,但是当我们纵观今日之画坛又可以看到,凡画艺出众耐人寻味者多具有书艺的深厚功力,在江苏画家中引起我关注的是江苏省文联的书画家包信源。

我在四十年前就认识信源,那时他还是稚气未脱的孩子,我看他那执着追求的憨厚劲,日后定有出息。高中毕业后,他以积极的态度和高昂的热情主动要求下放到农村务农,并且书画技艺的学习比以往更加勤奋,还利用闲暇时画了大量的速写和创作。许多人说他身上有股超乎寻常的意志力,也是成就他后来发展的重要因素。接着也正因为才艺出众他被解放军某部作为特殊人才征召入伍。他从军仍一手拿枪一手紧握手握画笔,军营的生活既丰富了他的人生阅历,更锻炼了他刻苦从艺的品格。解甲归来又入南京艺术学院、中国艺术研究院和中国画研究院研修深造,当我重又见到他和书画时,我刮目相看,他已经是一位比较成熟和有影响的书画家了。

信源初入画门多习西法,而后并学传统绘画与书法、篆刻,终归以书家、画家跻身于当今画坛,以自身的实力活跃于江苏和全国画界,引起人们关注。在人类美术发展史上,不同民族在各自不同的自然、社会和文化背景下创造了不同的艺术语言,具有鲜明的民族特点。欧洲人造型艺术以模仿理论为指导,讲究运用科学方法塑造艺术形象,追求酷似生活形象的真实美;绘画是以光分暗法,用面塑造立体效果的艺术形象,所以他们的传统绘画倡导绘画形象向雕刻形象看齐,米开朗基罗就曾说过:“最好的绘画像雕刻。”而我们中国传统绘画造型是根据物象的固有结构和常形通过提炼概括的笔墨来造型。中国绘画的基本造型语言是线条和笔墨的运用,塑造形象讲究意趣和神韵,神似高于形似。它不像西画那样直观“真实”,而是一种感觉的联想,讲线条造型必讲“骨法用笔”,它是传统绘画笔墨语言的基本表现技巧,它决定中国画的品位,傅抱石先生说过“笔墨见高低”,所以对中国画家来说工画者必工书,高明的画家能以书法入画法,如元王叔明笔法多杂篆隶,近代吴昌硕的用笔则得力于石鼓文,有人说文与可的竹是从草法中得来,可以见得画

家如无书法的修养难能出众,信源的出众之处正在于能将书法引入画法,将画法融于书法,所以观他的画法有笔气纵横之感。

信源作画如作书,多见用笔,他行笔如行草,随意而运笔,笔到气到;笔不到能气贯,笔路流畅,意气飞扬,既灵又活;所作山水图既求山形山势的造境,更着意于写山水用笔之欢畅情绪,所以读他的画既可观山水形态变化美,又感悟到画家借笔墨传达情绪变化之趣。

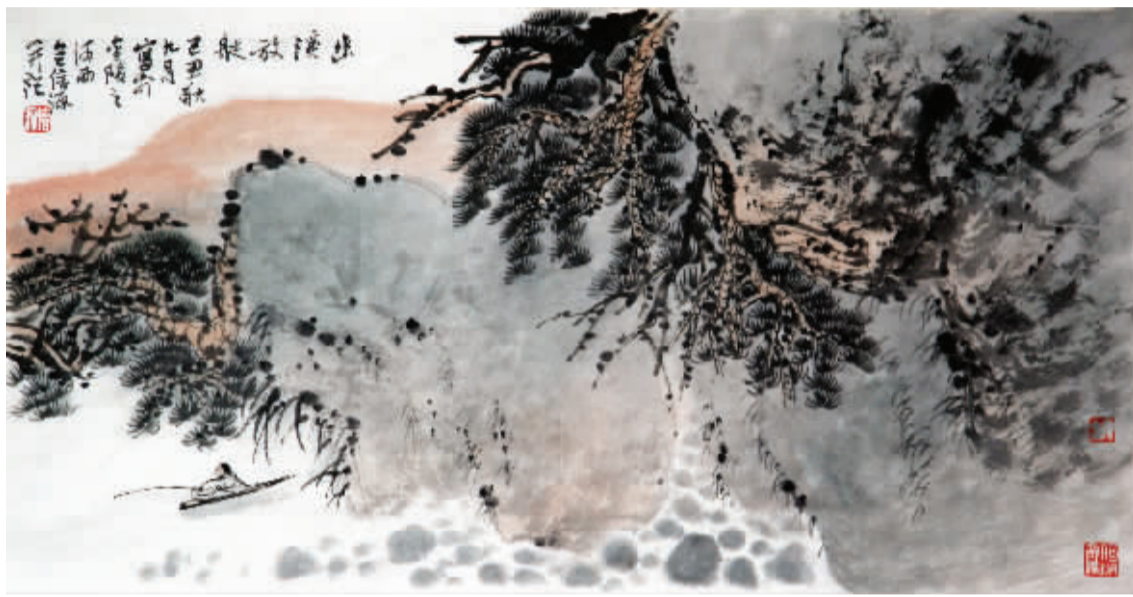
在一个时期里由于西方文化思潮的影响,有人提出否定我们民族几千年来建树起来的传统绘画理法。持这种观念的人除了少数怀有个人目的之外,大多出于无知,因为他违背了唯物主义的历史观,经过实践和冷静的思考之后又合乎情理地回归到传统上来。唯立足于民族优秀的传统基础之上,从现代社会而生的现代观念出发,去继承、去创造符合现代人价值观念的绘画,信源在这条道路上努力探索,我以为他画中的古意、静境和抽象的笔意正是他所创造的画境内涵。初看他的画颇有古山古水古树古画法所构成的古画境,但如果从鉴赏层面去研究,就会发现古画境中透出现代意识和画家自身的情绪气质。

信源在画中造境无浮躁诡诈之气,寥寥数笔,几座峰岭或半壑松风,一滩流水,皆为寻常境界,但是他集中写出一个“静”字。静境是当今激烈竞争时代人们疲惫的心灵所祈求的一种精神寄托的境界,在现实生活中是难以寻觅的,它只存在于画家的心灵中,在画家的笔下可以见得。你看信源的画中置景布势无杂无染,在深山老林常点缀茅舍楼台,但多不见人踪,虽在水面有扬帆,顶多置一垂钓老者,这使观赏者有超尘而不脱俗之感,这正是当今人们祈望的一席精神乐土,借以平衡紧张不安的心灵,正如用西方现代艺术大师马蒂斯所言这是“安乐椅式的艺术。”

信源写山水如作书,行笔并不苛求笔下出现何种笔法,他的用笔往往是大写山形山势,但多含佛家禅意之趣,具有典雅深邃之美感,给我最深的感受是生气和灵活,此种意境得力于他的书艺、诗文和传统优秀文化的修养,这非一般画家所能为之的。

刻苦勤奋是信源的本色,如果说他已经取得一些成就,那是用汗水磨墨画出来的。认识他的人都知道,他能吃苦,能在极艰苦困难环境中挥毫,但这只是一个良好的开端,从他所具备的综合元素来看,其前景不可估量,正如古人所云“天道酬勤”。

左庄伟(南京师范大学美术学院教授、著名美学理论家、画家)



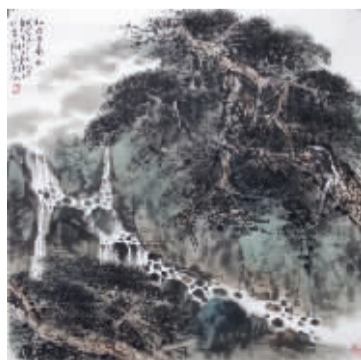
《幽溪放艇》



《溪山积翠流清泉》



《一半秋山带夕红》



《松溪鸣泉图》