



一到冬天,棉袄上身,穿深色衣服的人多了起来,而在漆黑的冬夜,行人穿黑衣服是否会让驾驶员更难察觉?近日,公安部交通管理局官方微信,发布了一条“行人晚上穿黑衣服过马路,司机多远能看见你”的微信,称穿深色衣服的行人,最容易“消失”在驾驶员的视线中。对此,现代快报记者进行了实验,通过穿不同颜色的衣服对比,发现在漆黑的夜间,如果行车近光灯亮度一般,穿黑色衣服的人20米外就会完全看不见了。

现代快报记者 吴怡 朱蓓/文 施向辉/摄

晚上穿黑衣服过马路危险系数高 没有路灯,20米外的司机就看不见你

实验过程

12月18日晚上8点左右,南京的天已经完全黑了,由于主城区灯光十足,快报实验团队一行人驱车进入紫金山,寻找一片没有路灯的场地,开展实验。记者事先从南京市交警二大队借来锥形桶标示距离,并准备了红色、黑色和带反光标识的衣服各一件。

快报调查

夜间穿深色衣物易发交通事故

现代快报记者查询以往新闻发现,由于夜间出行穿深色衣物,加上没有遵守交通秩序而发生的交通事故并不少见。

2013年,一位女作家在澳洲夜间骑车,由于身穿黑衣,夜色又太黑,导致夜间巴士司机视线不清,发生意外,女作家香消玉殒。

2012年,两位中国留学生在美国遭遇车祸,事故调查发现,是

由于二人身穿深色衣物,加上不走人行道,才引发了命案。

今年1月,青岛也发生了这样一起车祸,一名70多岁的老人在横穿马路时被公交车撞倒,随后抢救无效死亡。公交车司机事后辩称,他当时已经开到了转弯路口,但老人穿的是一件黑色衣服,因为没有看清所以才会撞上。

不少司机被“深色行人”吓一跳

多年来,很多司机被夜色中突然冒出的“深色衣物行人”吓到,车主刘先生表示,自己某天晚上曾看到过一名穿深色衣服的中年女子,站在车行道上等着过马路,在距离很近的时候及时看到了她,要不然后果不堪设想。

出租车司机王女士也表示,经常在路上看到有行人翻越中间隔离栏斜穿马路。“冬天天黑得早,驾驶员行车视线不佳,这

样斜穿马路太危险了。还有行人走路只知道低头看手机,自己都不关注路过的车辆,很容易出事。”

在2009年重庆警方公布的36种交通陋习中,就提到“行人夜间穿深色衣服横穿公路”是最让司机头疼的交通陋习,本身横穿公路就已经违反了交通规则,而如果身着深色衣服,那么留给司机的反应时间更少,更容易酿成车祸。

专家提醒

行人冬夜出行尽量穿鲜艳衣物

现代快报记者了解到,冬季由于天气状况复杂多变,人们反应相对迟缓,本身就是交通事故的多发期。而影响行车效果的因素,一方面是行人的着装,另一方面则是车辆的灯光。

“冬天晚上出行,穿艳丽一点会好得多,因为艳丽的衣服在车灯的照射下,很容易反光,”南京交警五大队副大队长桂子振表示,而如果行人穿着黑色或者深色衣物,反光不足,驾驶员难以发现。而且一到冬天,很多行人就把头部包裹得严严实实,头转动不灵

活,过马路时,视线会受一定影响。

而从驾驶员方面来看,由于夜间行驶,不少司机已经疲劳,或者还没吃晚饭,血糖低,注意力很容易不集中,从而酿成事故。

“尤其是行人在路边突然跑出来,出现在车灯范围内,如果穿着深色衣物,司机更加不容易发现。以往因此发生事故的情况并不少见。”

桂子振表示,黑夜出行行人最好穿鲜艳的服装,或者搭配鲜艳的帽子、配饰,便于司机发现,见到车辆时应该主动避让。

市区行车,慎开远光灯

而车辆的灯光问题,同样会影响到行车安全。“在城市道路上不能开远光灯,因为如果一辆开着远光灯的车,与一辆开着近光灯的车辆迎面驶来,突然出现在两辆车中间的行人,是无法被看见的,这是所谓的‘灯下黑’,这是非常危险的情况。”

桂子振提醒,车辆夜间行驶司机要打开近光灯,避免开远光灯。

此外,很多人晚上会骑自行车或者摩托车、助力车出行,如果能够在车身上贴上反光车贴、车条,更加利于车辆驾驶员发现,减少交通事故的发生。

实验1 开近光灯,距离10米 穿黑衣服的人看起来很模糊了

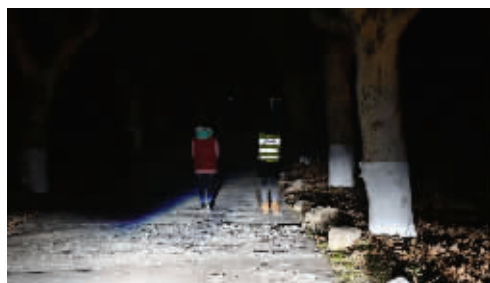
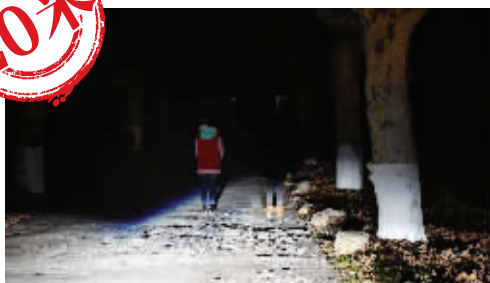
10米



由于自备车辆的灯光不是很足,我们首先将距离设定为10米。实验者分别穿上红色马甲、黑色大衣和反光服,站在10米开外。从车头处看过来,穿红色衣服和反光服的实验者还很清晰,而穿黑色大衣的实验者身形已经有些模糊。相比起上身的黑衣,穿着浅色裤子的下半身相对更加明显。

实验2 开近光灯,距离20米 穿黑衣服的人完全看不见了

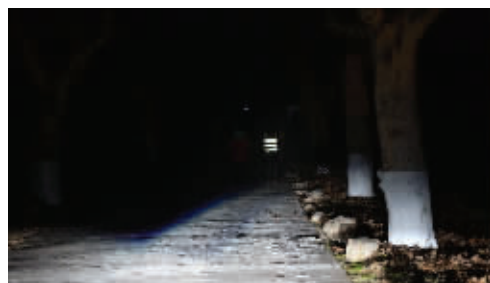
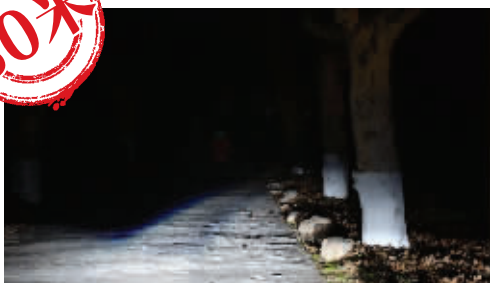
20米



实验距离拉大到20米,实验者还是分别穿上红色、黑色和反光服站着。从车头处看,黑衣的实验者完全消失在视野里,红衣服的看上去有些模糊,穿反光背心的实验者还是清晰可见。

实验3 开近光灯,距离30米 穿红色衣服的人也看不见了

30米



最后我们将实验距离扩大到30米,站在30米处,车灯光已经不足,在这个距离看,红衣和黑衣的实验者都已经在视野中消失,反光背心者还能看见。

结论 晚上出行,最好别穿深色衣服

实验结果是在车辆未移动的情况下进行,10米开外穿深色衣物的人就已经开始模糊,20米处黑衣行人就已经

“消失”,而穿鲜艳的红色衣物的人到30米外消失。不同车辆的近光灯光线各不相同,但能够确定的是,在漆黑的夜间,

穿深色衣物的行人最容易让司机“忽略”,如果此时司机注意力不集中,就很容易酿成事故。