

千年古刹

“南朝四百八十寺，多少楼台烟雨中”，南京的千年古刹惠济寺就建于南朝，后在清朝咸丰年间毁于战火。昨天，现代快报记者了解到，千年古刹惠济寺正在进行复建，所有新建建筑将采用唐式建筑风格，建成后将成为国内少有、南京独一无二的唐代风格古建筑群，规模扩大三四倍。

见习记者 张希为 现代快报记者 余乐 赵丹丹

南京惠济寺将复建，尽显“大唐范儿”

规模将扩大三四倍，灵山宝殿明年完工；三株千年银杏中间要建钟亭



灵山宝殿效果图



念佛堂效果图

惠济寺历史

惠济寺，旧为汤泉禅院。南朝刘宋时，武帝刘裕万乘来游；萧梁时，昭明太子萧统亦在此读书。北宋初年，汤泉禅院易名为惠济院。熙宁年间，漳南道人昭庆来此隐居，不久其友孙莘老、秦少游、释参寥三人结伴来访，秦少游为此写出了传颂千古的《游汤泉记》。

此后，高僧忠境将惠济院改建为惠济寺。明代洪武年间，惠济寺一度易名为香泉寺。咸丰年间，这座千年古刹毁于太平天国时期的战火中。惠济寺遗址现为南京市级文物保护单位。

未来将恢复山门、牌坊、天王殿

南京惠济寺相关人员介绍，惠济寺在清朝咸丰年间毁于战火，尽管建筑多被毁，但是寺内遗存的碑刻极多。“有传说，古时有人骑马关惠济寺的山门，可见当时惠济寺的规模。”

相关人员表示，此次复建工程在设计主体上采用了唐式建筑风格，占地从现在的30亩将扩大到150亩，规模将扩大三四倍。目前，安养院、斋堂都已经建成，高26米、面积1600平方米的灵山宝殿正在建设中，预计明年可以完工。整体复建工程将分三期完成，接下

来还将恢复山门、牌坊、天王殿等项目，值得一提的是，在三棵古树中间还将立一钟亭，可以撞钟祈福。何时能够全部复建完，目前还没有时间节点。

惠济寺整体复建完成后，未来从老山远眺，可以看到错落有致的屋檐、雄伟而富有变化的轮廓与绿树相互掩映，江南古刹将得以重现。惠济寺也将成为国内少有、南京独一无二的唐代风格古建筑群。

届时，市民来浦口汤泉街道，可以游老山、珍珠泉，还能来惠济寺礼佛。

上千年的“惠济三木”也要保护

在南京，鸡鸣寺、毗卢寺、灵谷寺等，都保留有遒劲沧桑的古银杏。值得关注的是，惠济寺的3株银杏，是众多古银杏中的“老大哥”。

“一株挺立古城东，长芦中学有二公。朝天宫内添一席，惠济三木刺苍穹。大钟亭内有幼弟，年近四百小老翁。”昨天，一名园林专家听说是惠济寺的古银杏，随口便背起这首歌谣，“南京古银杏中有8株最突出，惠济寺的3株格外高大，因此形容为‘刺苍穹’。”

惠济寺的一名人士告诉记者，这3株古银杏树高约24米，胸围在7.5米左右，位于寺庙广阔的庭院内。“传说，是梁昭明太子萧统在这读书时栽植的。”他说，树龄都在1470年以上。

三株古银杏分别为“千年垂乳”：树龄古老，大树间长有多个如石灰岩洞的乳状物，因此得名；“雷击复苏”：在清咸丰年间曾遭雷击，枝枯叶落，但数年后又慢慢复苏；“撑天覆地”：因树干高撑半空，枝叶茂盛，遮天盖地而得名。

相关链接

近年南京复建的寺庙

定山寺

定山寺始建于公元503年，位于浦口珍珠泉东侧狮子峰下，被称为“南朝四百八十寺”之首。不断重建又毁于战火。2011年7月8日，定山寺的复建工作启动。

大报恩寺

大报恩寺是明成祖朱棣为纪念其生母而建，与灵谷寺、天界寺并称为金陵三大寺。大报恩寺建成后，几经劫难。2008年，遗址区发现了长干寺地宫，出土了七宝阿育王塔，以及塔中供奉的“佛顶骨舍利”等佛教圣物。2012年大报恩寺复建工程动工。

永济寺

“永济江流”名列金陵四十八景，明朝洪武初年(公元1368年)，久近禅师依山建观音阁。正统元年(公元1436年)，就阁建寺，规模胜旧，明英宗赐名“弘济寺”。清乾隆间更名“永济寺”。清咸丰年间，永济寺毁于太平天国战火，清末曾加以修葺，而“文革”又毁。近日，南京市规划局表示，将重建永济寺。

葵花宝镜

昨天，盐城市盐都区大纵湖旅游经济区88岁的老人刘小干拿出用油皮纸包着的一面带柄的葵花形铜镜，表示“这个可是唐朝名相宋璟母亲迁墓时的陪葬品”。考古专家表示，这确实是一柄很罕见的宋式镜，但目前还没有文献证明这面镜子是唐代名相宋璟母亲迁墓时的陪葬品。

通讯员 刘庆宝 现代快报记者 姜振军

“龙凤铜镜”现身盐城，唐朝丞相家的？

村民称是宋璟母亲的陪葬品；专家认为是宋代铜镜，可能是迁葬时放进去的

“葵花宝镜”46年前出土，有龙凤呈祥图案

今年63岁的宋兆玉是盐城市盐都区大纵湖旅游经济区平湖居委会的村民，1968年他只有17岁。“我在村后土墩子挖土制砖坯。”在挖沟引水搅泥时，挖到一只楠木小棺材。“小棺材长约80厘米、高70厘米、宽60厘米。”宋兆玉回忆说，他撬开棺盖一看，里边盛着人的大腿骨和头骨，还有一把带柄的镜子。这镜面外表陈旧，直径9厘米、柄长7厘米，正面光滑，背面雕饰有龙凤呈祥的精美图案。

宋兆玉就用衣服裹好带回家，晚上请村里铜匠帮忙“鉴定”一下。“结果这铜匠用铁锤子轻敲，敲掉了一块边沿，发现是铜铸的。”宋兆玉觉得不值钱，就扔给了母亲刘小干，“文革”时破“四旧”，老太太就把它埋到了床下。

村民称是唐朝名相宋璟母亲的陪葬品

“四十六年了，想不到母亲还把镜子保管得好好的。”宋兆玉说。轻轻一敲，铜镜声音比较低沉、圆润。“这镜子可是宋家祖先、唐朝名

相宋璟母亲的陪葬品。”刘小干老人称。

刘小干老人称，她常听老人讲，明朝时，宋氏第一世宋仲华率家人从苏州阊门迁到大纵湖北宋庄安居时，用小棺材把宋璟母亲的尸骨带过来了，就葬在村后的土墩上。

“这个应该是真的。”宋氏第20世、90岁的宋达流告诉记者，小时候清明祭祖时，都到村后这个土墩上跪头烧纸钱，“老人们都说，这里埋着宋氏梅赋堂的第一代人的母亲，梅赋号取于宋璟《梅花赋》，都说这是宋璟母亲的骨灰在此地。”

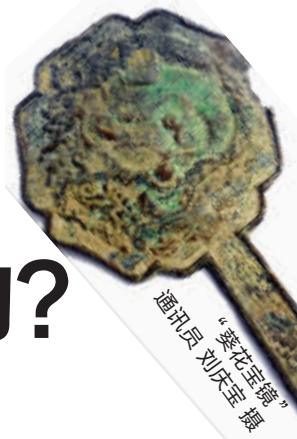
专家观点：还需进一步考证

唐朝名相宋璟，与姚崇并称为唐代贤相，时称“姚宋”。重修于光绪年间的《宋氏宗谱》记载，洪武赶散时，宋氏从苏州阊门迁到苏北大纵湖畔北宋庄安居。据考证，明末清初著名的文学家、书法家宋曹，曾在盐城大纵湖宋氏宗祠大门两侧撰写“两朝辅弼，十世簪缨”的对联，显示其显赫的家族史。

“这是宋代带柄‘葵花铜镜’，是过去大家之女用于梳妆的。”盐城市博物馆前考古队队长余洪顺

教授表示，中国有句话：“死如生”，妇女去世还要化妆，都要在棺材里放上一面镜子。镜子要根据各人的身份和地位而定，像这面龙凤镜，死者一定是上层官员家的人。

盐城市博物馆考古部副主任赵永正说，从形制来看，镜面上有云龙纹，这确实是一柄宋式镜。大纵湖区发现此物，说明了当时这里的居民结构，对研究湖区人文历史风貌状况有一定意义。赵永正认为，宋璟母亲于唐朝去世，明朝迁葬时，放了把宋朝的镜子，“这是有可能的，但需要进一步考证才行。”



“葵花宝镜”
通讯员 刘庆宝 摄

首付10余万，做“国际房东”

在滁州的“德基”买铺，享16%高年化收益

拨打400-116-1912热线电话可免费乘车看房，自驾享交通补贴，购铺更有读者特享优惠！