

獐子岛现“黑天鹅” 三季度报巨亏8亿 遭冷水团袭击 百万亩海洋牧场绝收

成本7亿多的虾夷扇贝被弃,分析师都惊呆了,股民要求“交出扇贝尸体”

因遭遇异常“冷水团”袭击,上市公司獐子岛105.64万亩海洋牧场遭遇灭顶之灾。公司将放弃对该海域内成本高达7.35亿元的底播虾夷贝壳存货采收并进行核销处理。受此影响,公司前三季度业绩出现大变脸,由前次预告的盈利变为巨亏8.12亿元,较上年同期大降1388.6%。不过,公司给出的业绩变脸理由很难获得市场认可,昨日有股民表示,扇贝不能说没就没了,“强烈要求獐子岛交出扇贝尸体”。

现代快报记者 刘元媛 实习生 陆卓婧

“黑天鹅”说来就来

“冷水团”突袭 8个多亿没了

10月30日晚间,獐子岛发布前三季度业绩预告修正公告,今年9月15日至10月12日,公司秋季底播虾夷扇贝存量抽测发现部分海域的底播虾夷扇贝存货异常,根据公司抽测结果,公司决定对105.64万亩海域成本为7.35亿元的底播虾夷扇贝存货放弃采收、进行核销处理,对43.02万亩海域成本为3亿元的底播虾夷扇贝存货计提跌价准备2.83亿元,扣除递延所得税影响2.54亿元,合计影响净利润7.63亿元,全部计入2014年第三季度。

受此影响,在进行业绩修正后,公司今年前三季度归属于上市公司股东的净利润由盈转亏,且巨亏8.12亿元。而上年同期,獐子岛实现盈利6304.09万元。

对于虾夷扇贝存货突然出现的重大异常情况,獐子岛发布了《中国科学院海洋研究所会议纪要》等相

关公告。公告显示,综合判定公司海洋牧场发生了自然灾害,灾害主要原因为北黄海冷水团低温及变温、北黄海冷水团和辽南沿岸流锋面影响、营养盐变化等综合因素。所谓的北黄海冷水团,是指与周围水体相比,以温度低、盐差小为其主要水文特征的盘踞在黄海中央的一个水体。

屋漏偏逢连夜雨。虽然公司此前已购买了相关的财产保险,但此次因冷水团等导致的巨额损失并不在承保范围内。不过,公司表示,此次受影响的主要是2011年度底播的海域及部分2012年度底播的海域,2013年度底播的海域不受影响。受灾影响主要将体现在2014年度内,对公司的未来经营业绩不会持续造成重大影响。另外,大连市政府和长海县政府未来将对公司出台一系列扶持和补助政策等。

“灾害事件属20年不遇”

据悉,虾夷为中国古代对日本北海道地区的旧称,在那发现的扇贝叫虾夷扇贝,原产于日本和朝鲜,后引进我国,并在山东、辽宁等北方沿海进行人工养殖、增殖生产。中小板公司獐子岛主营虾夷扇贝、海参、鲍鱼等海珍品育苗、养殖、加工、销售等业务,2013年财报显示,去年毛利润构成中,虾夷扇贝占67%,海参占25%。因此100多万亩海域的虾夷扇贝进行核销处理对公司业绩造成重大利空。

由于此次灾害事件影响重大,昨日獐子岛也向媒体和投资者举行了灾情说明会。当天下午3:30~5:00,獐子岛投资者网上专项说明会在深交所互动易平台举办。有投资

者表示,既然底播增殖损失会产生这么大的影响,为何公司不能实现预测和预防?对此,獐子岛董事长、总裁吴厚刚表示,“这次北黄海冷水团的灾害事件属20年不遇,根据目前对于海洋的科研水平,我们对于海洋风险的认识还远不足。未来将积极探索类似风险的防范措施,比如科学海域规划、海洋保险等。”

另外,有投资者担忧,“公司资产负债率已经达到71%,现金流不断恶化”。但首席财务官勾荣表示,未来会加强应收账款回流,目前已与政府各部门及银行等金融机构进行沟通,“对后续的资金计划及资金安排已经有对应方案”。

公司股票于10月14日停牌至今,但在11月3日即下周一开市起将复牌。从公司三季度披露的前十大流通股股东信息来看,多只社保基金以及中国人保寿险均躺枪。

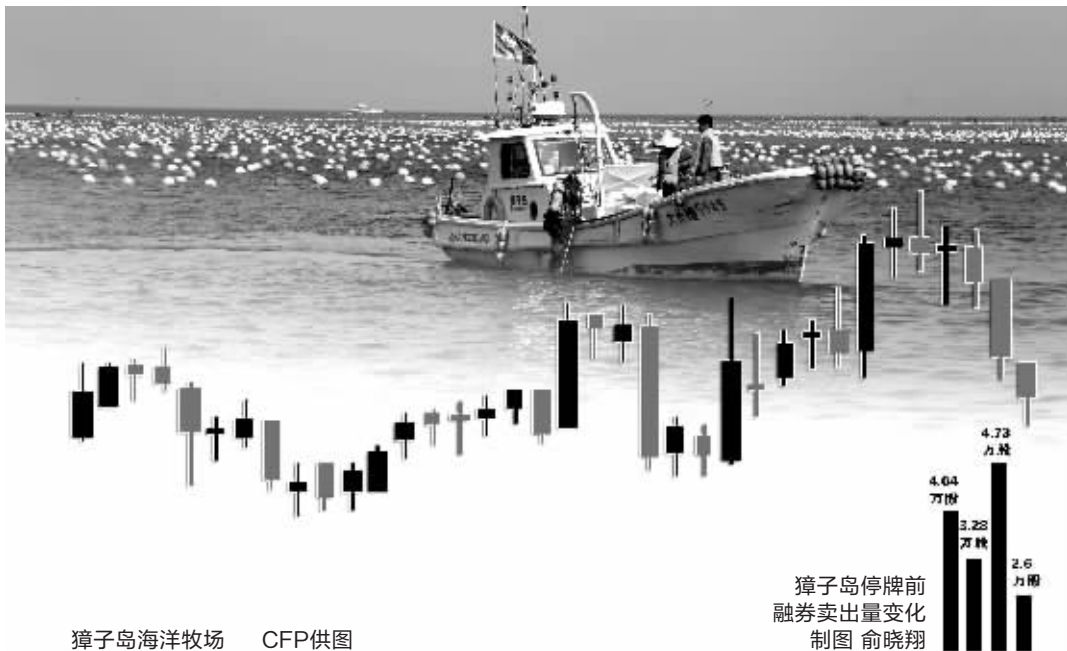
截至今年9月30日,全国社保基金414组合、108组合和110组合三只社保基金分别位列第四、第六和第七大流通股股东。而中国人保寿险个险分红也持有445.41万股,居十大流通股股东。

复牌恐暴跌 多只社保躺枪

让股民们焦虑的是,由于突发黑天鹅事件,公司股票复牌后极可能遭遇暴跌。

昨日,申银万国发布研报,对獐子岛评级由之前的维持“增持”评级下调至“中性”。

此前,因拟披露底播增殖(在适宜养殖的海域按一定密度投放一定规格的海珍品苗种,使之在海底自然生长、不断增殖的一种海珍品养殖方式)海域相关的事项,公



扇贝都去哪儿了?

股民:要求“交出扇贝尸体”

几亿元的虾夷扇贝说没就没了,股民们始终无法接受。有股民在股吧里表示,“强烈要求交出扇贝尸体”。昨日下午就有投资者表示,对公司决定放弃采收,而不对受灾区域进行采收测试的做法,“无法信任你们的说法,请提

供死亡扇贝的尸体作为证明吧。”

“公司所有披露的内容都是经过会计师事务所审核的,不存在欺骗。公司已对相关海域进行了存量调查、会计师监盘,存量调查和监盘过程中即需进行拖网采收,欢迎来公司调研。”吴厚刚回复道。

分析师:“我们都惊呆了”

对于此次“冷水团”事件,一位长期跟踪獐子岛的行业分析师表示,“农业分析师都在讨论这个事情,我们都惊呆了。”

缘由有三个:“第一,这件事情肯定不正常,以前都没出现过这种事情,怎么一瞬间就出来了?

第二,此次出事的海域中有2011年就底播的苗种,到今年已经3年了,为什么到了收获期突然出现?此前公司的监测制度哪去了?这让我非常不解;第三,到底是因为自己养殖不当,还是确实是天气的原因?”

市场担忧重演“蓝田事件”

在“冷水团”等因素引发的重大自然灾害事件发生后,獐子岛先是发布了多篇公告释疑,其中包括中科院海洋研究所会议纪要。昨日,公司董事长等公司高管以及中国科学院海洋研究所相关人员又悉数出席说明会。但种种举动似乎还是难以让公众从“扇贝去哪儿了”的疑虑中完全抽离出来。甚至有市场人士质疑,会不会又是一起蓝田事件。

蓝田事件是中国证券市场知名欺诈案件之一,蓝田股份玩的

就是编造业绩神话的伎俩。最动听的故事之一,就是蓝田的鱼鸭养殖每亩产值高达3万元,而同样在湖北养鱼,武昌鱼招股说明书显示,每亩产值不足1000元。蓝田的产值竟比同行高出几十倍。

昨日,一篇2年前质疑獐子岛的文章也再次被纷纷转载。该文章认为,獐子岛存货畸高,因此质疑公司财务报表勾稽关系出现严重漏洞以及公司资金可能被大股东占用,并对公告中高管频繁出现离职等提出质疑。

网友神评论

@猫眼财经:獐子岛重演蓝田股份整神话:我有5000万甲鱼库存,不信?你(机构)下水捞来看看!第二年,我有1个亿甲鱼库存,去年甲鱼生仔了,不信?下水捞捞看!第三年,发洪水甲鱼全跑了,业绩巨亏。投资机构:……

@上海股友:扇贝们集体越狱了,被大水冲到日本了。

@姜广策:转:獐子岛真是百年良心企业,新财富投完票了才放扇贝们走。

@光阴似金啊:都在分析獐子岛的扇贝到哪儿去了,我看当年根本就没投多少苗。假设当年投足了苗,3年中每年监测两次,公司应该早就发现异常了。至于买苗的钱去了哪里,只能呵呵呵了。

市场疑云

有人停牌前“精准”融券卖出

獐子岛停牌之前,其股价连续三个交易日下跌。而融资融券交易记录显示,在其停牌前夕融券卖出獐子岛忽然变得火热起来。到底是谁如此“精准”地在卖出“即将巨亏”的獐子岛呢?

交易记录显示,在獐子岛发布重大事项停牌公告之前的三个交易日内,獐子岛二级市场的股价连续下跌,从之前的每股16.35元一路下跌至停牌的15.46元。而同期獐子岛所处的深交所深成指前两个交易日都呈现放量上涨态势。深交所数据显示,獐子岛自10月8日起被累计融券卖出14.65万股。

有私募基金人士在接受记者采访时则表示,在停牌之前选择融券卖出的投资者相当勇敢。该人士称,“獐子岛之前一直被很多机构看好,敢于卖出需要很大的勇气”。值得注意的是该人士强调称,尽管融资融券已经推出好几年了,但是真正在进行融券操作的人并不多,不排除连续几个交易日融券卖出的投资者为同一个人。

相关影响

多家水产养殖公司 存货风险引担忧

獐子岛的悲剧也让其同类上市公司受到关注。一位私募人士表示,渔业企业或许会存在类似獐子岛的问题,持股者要有所警惕。

A股市场上水产养殖类上市公司包括东方海洋、好当家、国联水产、大湖股份、千足珍珠等,昨日早盘均有不同程度微跌,至收盘仅有东方海洋和好当家收红。

上述几家公司的存货金额都不低,以国联水产为例,其三季度报告显示,存货超过10亿,占总资产的比例超过四成,国联水产称,资产减值损失年初至报告期末较上年同期增长613.10%,主要原因是存货售价与成本相对变动所致。

据《第一财经日报》