



停工近6年,烂尾楼旁建起“农场”

空港枢纽经济区管委会:项目年底前要重新启动



楼房周围杂草丛生,有人在空地种上了菜
现代快报记者 徐洋 摄

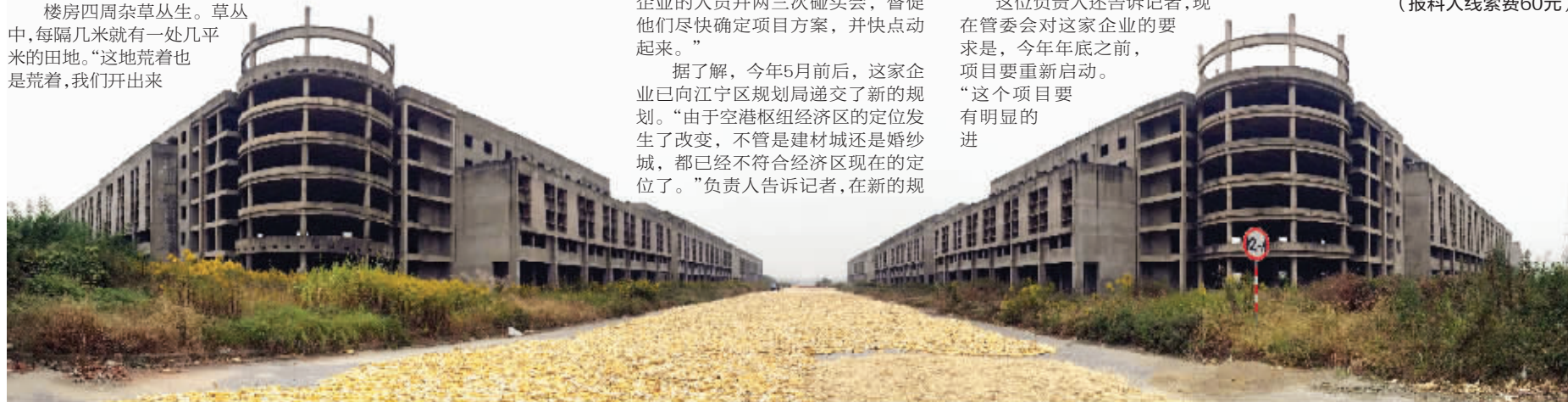
在江宁区禄口街道信诚大道路边的一块土地上,盖着10多幢五六层的楼房,四周是菜地,看上去很不搭。现代快报记者了解到,这10多幢楼房建了一半就停工了,而且一停就是近6年。看到楼房周围还有大片土地,附近居民就开垦土地,种上了菜。这10多幢楼房为什么建了一半就不建了?昨天,现代快报记者到现场进行探访。 实习生 叶文字 现代快报记者 廖健伟

探访 停工近6年,商业项目成了“农场”

从机场高速信诚大道匝道口下来,向西行驶1公里左右,现代快报记者看到了这片烂尾楼群。记者数了一下,这片楼群包括15幢楼房和3间仓库。楼房有五六层高。大楼的主体已经建好,不过门窗、隔断等还没有做。走进楼房内部,地面上随处可见水泥碎块和破碎的建材。

楼房四周杂草丛生。草丛中,每隔几米就有一处几平米的田地。“这地荒着也是荒着,我们开出来

种点菜,还能补贴家用。”正在给一片青菜地浇水的中年女子告诉记者。记者还注意到,楼群中间的一条内部道路上,被人铺满了玉米棒和玉米粒。正在看守玉米的李先生告诉记者,他们也是无意间发现这个地方很适合晒玉米,“这地方空旷,我们已经在这晒了好几年了。”



楼群中间的一条内部道路上铺满了玉米

调查

闲置是因为开发企业股权多次变更

据在现场看守房屋的蒋大爷介绍,这片楼群属于一家叫“环亚”的公司,不知道何种原因,房子没建好就闲置在这里。

“说是看门,其实这些大楼里面已经没啥值钱东西了。”蒋大爷告诉记者,当初这些楼里的水电管道、线路,都装得差不多了,后来因为没人管,都被拾荒的人偷走了,所以公司才请他过来“看门”。

现代快报记者了解到,此处地块属于南京空港枢纽经济区管委会管理。管委会的一位负责人告诉记者,该项目是2004年引进空港的第一个商业类项目,由“香港环亚”投资建设建材城。2005年签的协议,2007年经过公开招拍挂取得土地手续。随后,该公司陆续投资建设了18幢大楼,包括一些仓库。

2008年,由于该公司内部股权

调整,当初要做建材城的股东临时退出,所以在2009年,工程就停了下来。

在此后近6年时间里,这家公司分别在2010年和今年做了两次股权调整。“每次调整完,项目的设计和规划都要改一次。一会说做珠宝城,一会又说做婚纱城。”负责人表示,正是由于这样不断变化,这个项目才会被搁置这么久。

回应

项目定名“智慧谷”,正在完善方案

管委会的相关负责人表示,这个项目停工之后,2010年管委会就成立了专门针对该项目的项目推进小组。“几乎每个月,我们都要和开发企业的人员开两三次碰头会,督促他们尽快确定项目方案,并快点动起来。”

据了解,今年5月前后,这家企业已向江宁区规划局递交了新的规划。“由于空港枢纽经济区的定位发生了改变,不管是建材城还是婚纱城,都已经不符合经济区现在的定位了。”负责人告诉记者,在新的规

划里,这里的项目被定名为“智慧谷”,主要的招商目标是文化产业和科技相关的企业。目前“智慧谷”的方案还在做进一步的修改和完善。

这位负责人还告诉记者,现在在管委会对这家企业的要求是,今年年底之前,项目要重新启动。“这个项目要有明显的进

展。我们这里说的进展,不仅仅是要他们拿出符合规划局要求的规划,还要求他们在招商中取得一定的成绩,让整个项目彻底‘活’起来。”

(报料人线索费60元)

粉尘弥漫,气味刺鼻

大行宫地铁站忙施工,候车乘客呛得慌

昨天,南京的天灰蒙蒙的,让人感觉不舒服。同样“灰蒙蒙”的还有南京地铁2号线的大行宫站。大行宫站是2号线和3号线的一个换乘站,目前正在建设换乘设施。

近日,有市民向现代快报反映,大行宫地铁站里充满粉尘,气味刺鼻。 现代快报见习记者 王益文/摄



大行宫地铁站里的围挡有几十米高

刚出车厢,就闻到刺鼻气味

昨天下午,现代快报记者乘坐地铁来到大行宫站。车门刚打开,记者就闻到一股奇怪的气味,有些刺鼻。走上站台,迎面看到一堵长几十米的围挡,占据了站台空间的大半。围挡上贴着“此处施工,请勿靠近”的告示,不时传来电钻声。

透过围挡上一个小孔,记者看到,围挡里是通往地下的楼梯,地下不断有风吹上来,地面落了一层灰,而围挡顶部挂着黑色的篷布,看起来似乎是防尘布。

乘客:味道难闻,吃不消

站台里弥漫着肉眼可见的粉尘。不少乘客捂住口鼻,有的戴上了口罩。记者注意到,很多乘客选择在车

头和车尾候车,避开围挡。“味道太难闻了,吃不消。”有乘客告诉记者。

附近一个报刊亭的老板告诉记者,围挡里是地铁3号线在施工,从今年5月份就开始了。“正对着我的摊位,每天不知道吸入多少粉尘,我都担心自己要得病了。”在旁边候车的张女士说:“我才在这里等了几分钟车,就忍不住咳嗽。”

站上一位保安也说,已经接到过不少乘客的投诉,也多次向施工方和地铁方反映情况,“但是状况还是没有改善。”这位保安介绍,施工可能要持续到年底。

回应:尽量加强防护措施

除了大行宫站,地铁还有不少换乘站。施工时对环境造成影响在所难免,但这次大行宫站的情况似乎

特别严重。是施工建设环节不合规?还是密封遮挡等防尘措施不到位?记者采访了地铁相关部门。

大行宫站站控制室的一名工作人员回应,已经加大力度控制污染了。当记者表示想找站长时,他称站长外出开会了。记者又尝试联系南京地铁运营服务的相关负责人。一名负责人表示,这归建设单位管。但当记者拨打建设部门相关负责人电话时,发现其已经停机。

随后,记者又拨打了地铁官网上提供的建设咨询热线。一名工作人员表示,待了解情况后,让现场相关负责人回应。但截至记者发稿时,他还是表示联系不上现场人员,只是说:“施工现场有粉尘避免不了,如果围挡外面也有粉尘,那可能就是封闭接口没做好,我们会尽量加强防护。”