



爱护环境、关爱他人,有时就在一个细节

随手一扔
环卫工人
最头疼

快车道上捡垃圾 环卫女工被撞伤

呼吁:
看着车流中冒着
危险捡垃圾的环卫
工,下次别再制造“车
窗垃圾”了。

昨天,南京最高气温达到35℃,一大早出门就感觉闷热难当。上午8点左右,在河西兴隆大街175号附近,一名女环卫工在进行路面保洁时,被一辆奥迪轿车撞飞受伤。环卫公司负责人呼吁,环卫工为了工作有时必须到快车道上,处于一种高危状态,希望司机们更加注意观察避让,避免造成事故。

现代快报记者 孙玉春



事故现场,环卫工被红色奥迪车撞倒 报料人供图

现场

环卫女工被撞伤

事故发生后,现代快报记者赶到明基医院,得知被撞飞的女环卫工姓孔,今年46岁。是负责马路日常保洁的,事发地点正是她的责任路段。

记者在医院见到了肇事车上的一名女乘客,她表示,当时是她的朋友开车,由西向东朝江东路方向行驶。当时她们是在中间一股车道,靠近路边的一股车道上停着一辆环卫皮卡车,突然间,一名环卫工从车头前方的绿化带上出现,迈上了快车道,由于刹车不及,车辆撞上了这名孔姓环卫工。

奥迪女司机见状,赶紧停了车。正当她忙着打电话报警、叫120时,后面一辆轿车避让不及,又擦到了奥迪车的侧面车身。

据南京河西建环环境服务公司怡城分公司的王经理介绍,孔师傅到他们公司上班1个月左右。当时孔师傅是看到快车道上有垃圾,于是前去捡拾,不料被车辆撞倒。据称,当时孔师傅飞出去数米远,躺在滚烫的马路路上。经医院检查,孔师傅耻骨骨折,右眼角开裂接受了缝针处理,目前已经住院治疗。

几点疑问

环卫工能上快车道吗

昨天上午10点多,记者也到了车祸事发现场,由于该路段红绿灯较多,路过车辆速度并不快,也就是每小时三四十公里。肇事司机的朋友称,就是因为环卫工突然出现,才导致的事故。而事实上,横穿快车道,危险系数肯定是非常高的,那么环卫工是否可以上快车道呢?

昨天,现代快报记者联系了相关交警,据称,对于环卫工从事快车道保洁的,其实是有一定规范要求的。“通常是要求采用车辆作业,人坐在保洁车上,看到垃圾以后再下车捡拾。”

对此,河西建环环境服务公司怡城分公司的王经理表示,近年来环卫机械化作业已经很高,比如早晨的“大保洁”,尤其是在如奥体大街、河西大街、江东中路等快速通道上,是采用机械清扫的,但是

机械是沿着路牙扫,马路中间的零散飘浮垃圾还是扫不到的。

环卫工出了事 要与行人违章一样担责吗

王经理介绍说,环卫公司也有人工和车辆相结合的清扫方法。公司有皮卡车来回巡视,车上还有两名保洁员,发现飘浮物后,车辆停在飘浮物后面,打双跳,由于车身上还有LED屏显示“正在保洁”的字样,对其他车辆有提醒作用。另外,保洁员在皮卡车前面捡垃圾,也受到皮卡车的保护。

不过,这种捡拾方式也无法全部覆盖,尤其是现在环卫皮卡车巡视范围大,不可能做到随时发现和捡拾垃圾,而现在环卫要求又非常高,最低的要求,环卫工也要15分钟巡视自己负责的路面一遍,因此还是要进行人工捡拾。

在这种情况下,如果环卫工进入快车道遭遇车祸,其责任分

担和普通人进入快车道有区别吗?对此,交警表示,这个还是有区别的,毕竟环卫工是特殊工种,需要进行保洁,而且穿着工作服起到警示作用,司机应该承担更多的观察义务,在出了事以后,相关的司机也要多承担一些责任。

环卫工大热天头顶毛巾 影响视线吗

昨天,记者在河西转了多条马路,一路上记者发现,有不少环卫工头顶毛巾,但是毛巾垂下来以后,遮挡到了部分面部,似乎会影响到对两侧的观察。

一些环卫工也承认,公司是有要求的,尽量不要头顶毛巾,要安全第一。据了解,按照公司的规定,环卫工在路面保洁时,必须穿橘黄色全套工作服,戴黄色帽子。但是因为单靠帽子遮阳效果太有限,不少环卫工还是会拿湿毛巾裹头,既防尘又防晒。

呼吁

大热天请体谅环卫工,不要制造“车窗垃圾”

就在前年,河西建环公司有三位环卫工因为车祸不幸身亡,而且都是发生在扬子江大道上。昨天,现代快报记者也到了扬子江大道,得知从那以后没再发生过事故。“大家的安全意识都提高了。虽然车速快,但是自己小心就

好了。”现场的环卫工称。据了解,目前环卫公司对于路面员工的要求是不要走反道,不要闯红灯,尤其是不不要撑着车子捡拾飘浮物,因为有些飘浮物刚扔下来,环卫工看到了就想去捡很容易出事。王经理呼吁,除了他们会继续向环卫

工强调安全操作之外,也希望司机们开车时更要注意一点,马路上随时都会有环卫工的身影,车速尽量不要太快,另外更重要的是不要乱扔垃圾,没有垃圾,环卫工也就不必冒着危险在快车道上捡拾了。(张先生线索费60元)

随手一扔
破坏环境
让人心堵

中山码头遇难同胞纪念碑旁 垃圾遍地环境糟糕

近日有市民发现,坐落在江边的“侵华日军南京大屠杀中山码头遇难同胞纪念碑”,碑体周围垃圾遍地,环境糟糕。现代快报见习记者 徐红艳

有市民向现代快报反映,在中山码头附近游玩时,发现这座纪念碑周围遭人丢弃不少塑料袋、酒瓶、饭盒等垃圾。“看着实在污秽不堪,参观心情都没了”。

顺着江边路,昨天记者找到了纪念碑,碑的顶部通体乳白,3个人形支柱支起的纪念碑,从正前方看起来,十分庄严肃穆。穿过狭窄的绿化入口,来到碑体周围,

却看到了另一番景象,塑料袋、卫生纸、酒瓶等生活垃圾散落在碑体下的台阶四周。更恶心的是,在纪念碑对角台阶处,还有两处粪便,并不时有苍蝇飞过。

“因为矗立在绿化丛中,很多游人都是在外观看拍照,很少进入内部”,附近居民告诉现代快报记者,这也为一些人来此乱丢垃圾、随地大小便提供了机会。记者围绕纪念碑走了一圈发现,足有2米高的松树将外部视线挡得死死的,如果不特意从入口看,行人很难看到里面的情况。一对母女游玩到此处时,进去后发现太脏,仅在入口处拍了照。记者走上位于纪念碑身后的堤顶慢道,向下俯

看时,一切都现了原形,纪念碑周围的垃圾和粪便看得清清楚楚。为此,现代快报记者联系了鼓楼区环卫所工作人员,他告诉现代快报记者,纪念碑的绿化区域,不在环卫所负责范围,不过,下午就会派人前去打扫,“以后也会加强江边路的道路巡查,让保洁人员多注意一些”。

随后,现代快报记者了解到,江边路一期改造刚刚结束,目前道路和绿化责任还在建设方,滨江段环境综合整治工程江边路一期工程建设单位负责人王滨也告诉记者,因为这些垃圾在绿化带里,之前都没注意到,他们会马上安排工作人员去清扫擦洗。

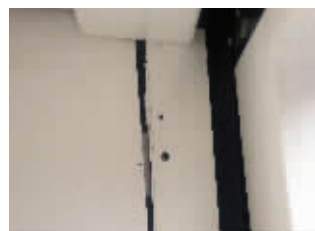
随手一装
乘客也许就
安心许多

有轨电车刚试运行 门框旁就有裂缝? 原来是调试后螺丝没装上

快报讯(实习生 金鹏 记者 赵丹丹)上周,南京河西有轨电车试运行。昨天,有网友发帖称,河西有轨电车刚开没几天,他就在门框旁边发现缝隙,有小孩的手指宽,几个洞眼还没有上螺丝。

昨天下午,记者乘坐了有轨电车。在靠近驾驶室的车厢门旁边,发现了网友反映的“缝隙”。由于没有螺丝固定,缝隙延伸到了车门旁一半的位置,用手按压还会晃动,电车其他门框则都安上了螺丝,没有出现缝隙。

记者将情况反映给了电车司机。他解释说,电车目前还在试运营阶段,缝隙是调试造成的,不是质量问题。“控制室和车门的调试



有轨电车门框旁的裂缝 实习生 金鹏 摄

都要从这里接线。”他表示,前一天有技术人员在调试车门,可能是为了下次调试方便就没有安上螺丝。他表示,这个问题已经反映给技术人员,在调试结束后一定不会再出现缝隙。