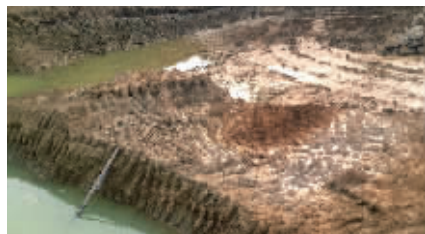


工地施工疑似伤及六朝贵族墓

现场挖出大量古墓砖,南京文物部门已介入调查



工地已经停工



挖出的六朝墓砖

7月16日,有网友发帖称,在南京卫岗童卫路5号一处工地内出现大量古墓砖,怀疑有地下古墓被毁。现代快报记者了解到,目前南京市文物部门已经介入调查,初步确定工地内分布着4处六朝古墓。这些古墓是否有历史价值和文物等,还需要进一步勘探。

现代快报记者 孙玉春/文 施向辉/摄

昨天下午,现代快报记者跟随孝陵卫街道和南京文广新局相关工作人员来到现场时,工地已经停工。工地面积至少有四五十亩,东南角有一水塘,旁边就有一处古墓。水塘岸坡上,可以看到少量裸露的小青砖,专家称这是六朝墓的标志之一。在水塘的西侧,有处三米左右的深坑。在坑里面,可以看到土中露出少量的墓砖。专家表示,这里应该有两座古墓,但具体情况还需要勘查。记者发现,这四座古墓从东向西分布,相距最近的只有十几米,最远的也就二三十米。

对于地下有古墓,工地负责人表示“毫不知情”。现代快报记者了解到,7月16日有市民反映情况后,文物部门开始介入调查。

据现场工人向记者介绍,有挖机挖出了一块棺木。16日当天,知情人在现场还发现了半枚铜钱,不过,没有人去向文物部门汇报此事。对此,工地负责人表示,水塘边这一

处古墓是什么情况,他们根本不知道。

记者获悉,初步推断,这几座墓葬都是六朝贵族墓。昨天,南京市文广新局文物执法总队人员询问工地是否办理了抢救性考古手续,得到的答复是没有。执法人员现场表示,按照《江苏省文物保护条例》,在地下文物埋藏区内进行工程建设,建设单位取得建设项目选址意见书后,应当向省文物行政部门或者其委托的设区的市文物行政部门申请考古调查、勘探。在地下文物埋藏区以外,占地面积五万平方米以上的建设工程应当按照前款规定的程序申请考古调查、勘探。

目前执法人员已经要求工地负责人携带相关材料,到执法总队配合调查。对于目前的残存古墓,文物部门将会制订计划,进行考古发掘。工作人员称,只有等到发掘结束以后,这一片古墓群的相关信息和价值才能搞清楚。

婺源清代老宅“搬”到南京河西 青奥后免费向公众开放

马头墙、小青瓦、雕花窗……在河西一片洋气的高楼中,一座徽派建筑格外惹眼。这就是和园,位于南京国际青年文化公园北端。昨天,现代快报记者了解到,这座清代建筑是由江西婺源整体“搬迁”过来的,青奥后将免费对市民开放。

实习生 赵书伶 现代快报记者 鹿伟

据介绍,和园总建筑面积约3300平方米,其中徽派古建筑——“何相府”,是由江西婺源迁建至此,记者了解到,这些徽派古建筑建于清代,是明末崇祯年间大学士何如宠后人为了纪念何如宠修的宗族祠堂。

和园内部设有古石雕展陈、中国戏曲演出、茶道茶艺展示、红木家具陈列等多种功能,和扬子江大道东侧的现代建筑国际青年文化中心隔路相望,形成了历史与现代、园林与超高层之间的有趣空间对话。开放后,市民可以来此听戏游玩。

位于和园附近的鱼嘴湿地公园即将完工。和园所在的南京国际青年文化广场东起油坊桥、西至长江夹江,约2.5公里,地下负三层为过江隧道连接段,可直接进入青奥村和南京国际青年文化中心,地上则是以奥运、青春、体育、国际文化为特色的城市轴线。值得一提的是,青奥体育雕塑“九骏”、



和园坐落在高楼间 现代快报记者 鹿伟 摄

30组体育雕塑、旗阵广场等坐落于此,成为一大亮点。

站在广场上,外形颇似“双子塔”的两座高楼特别引人注目,这其实是南京国际青年文化中心的一部分,除了两座塔楼外,还有一个会议中心,会议中心昨天正式试用。

据介绍,南京国际青年文化中心占地5.2万平方米,由全球知名的英国扎哈·哈迪德设计事务所设计,地上总建筑面积约38万平方米,地下总面积约10万平方米,主要有会议、餐饮、展览、娱乐等功能。南塔共58层、高255米,主要功能是会议型酒店、酒店式公寓及相关配套,北塔楼68层,高314.5米,主要功能为五星级酒店和5A级写字楼。



这周五,助ta逆袭,就看你转身!

7月18日起,来腾讯视频看好声音,为你喜欢的选手转身!



扫一扫
 赢取你的好声音