

时隔14年后,江苏省公办高校学费将从今年秋季新学期起进行调整。昨天,江苏省物价局公布了最终确定的公办高校学费标准调整方案,除农林、艺术类保持不变,其他学科学费不同程度上调,最低涨11.1%,最高的是医学类专科涨幅近五成。学费上调后,本科学费平均为5487.5元/生·年,专科5075元/生·年,平均涨幅分别为16.4%、17.2%。随着今年高招工作启动,江苏各高校将陆续发布2014年招生简章,今秋新入学的学生将按新标准收学费了,而在校生仍按原学费标准执行到毕业。此外,从今秋起,江苏高校新入学的残疾学生免收学费。

现代快报记者 张瑜

江苏公办高校今秋起上调学费 本科涨16.4%,医学涨得最多

新生入学按新标准收费, 老生按原标准收费; 残疾新生今秋开始免学费

热点问答

1 为啥医学类本专科涨幅超40%?

根据最终方案,医学类本专科学费分别涨了2200元、2060元,涨幅分别为47.8%、49.75%。为何医学类涨幅如此之高?周世贵说,目前医学类、工科类这几年欠账太多,尤其医学类如今成本相当高,比如学生做解剖实验,需要尸体或动物,这些价格涨幅很大。“原来要求2-4个学生解剖时用一具尸体解剖,现在已经达到10个人甚至更多。”他说,除了医学类涨幅超过40%,其他学科涨幅多数都不到20%。

2 为何农林、艺术类学费没变?

周世贵说,考虑农林类专业生源特殊性 & 财政投入情况、艺术类专业原学费水平较高等情况,农林类、艺术类专业学费标准保持不变。他还提到,很多报考农林专业的学生,可能还是一些偏远地区,或家庭贫困的学生较多,所以学费很低。“我们也跟着财政商量,财政要加大投入,保证不会因为学费没涨,使农林类的教学质量下降。”

3 为何优势学科上浮10%?

最终方案取消了听证方案中的10%的特色专业上浮学费标准的自主权设定。不过,方案还是给予高校一定范围内的定价自主权,允许高校举办的省优势学科专业(每学校每学科不超过4个专业)上浮学费标准,上浮比例最高不超过10%。

周世贵解释说,优势学科里可以选择4个专业上浮,如果这所高校有4个优势学科,那最多选16个专业。他表示,江苏的重点高校很多,有优势学科的涉及20多所高校,差不多省内“211”院校基本都有优势学科,“985”高校甚至更多。“具体多少个专业上浮由学校确定,但只允许每个优势学科最多拿出4个专业,学费可上浮10%。”周世贵说,目前各高校还在研究,暂时没有高校提出上浮的专业,向物价部门备案。

4 为何专科学费涨幅高于本科?

对比2000年制定的学费标准,调整后的本科学费平均为5487.5元/生·年,上涨比例为16.4%;专科学费平均为5075元/生·年,上涨比例为17.2%。按2013年公办高校招生人数测算,学费标准调整后影响学费收入约4.56亿元,占2013年全省公办高校入学新生学杂费总收入的13.2%。

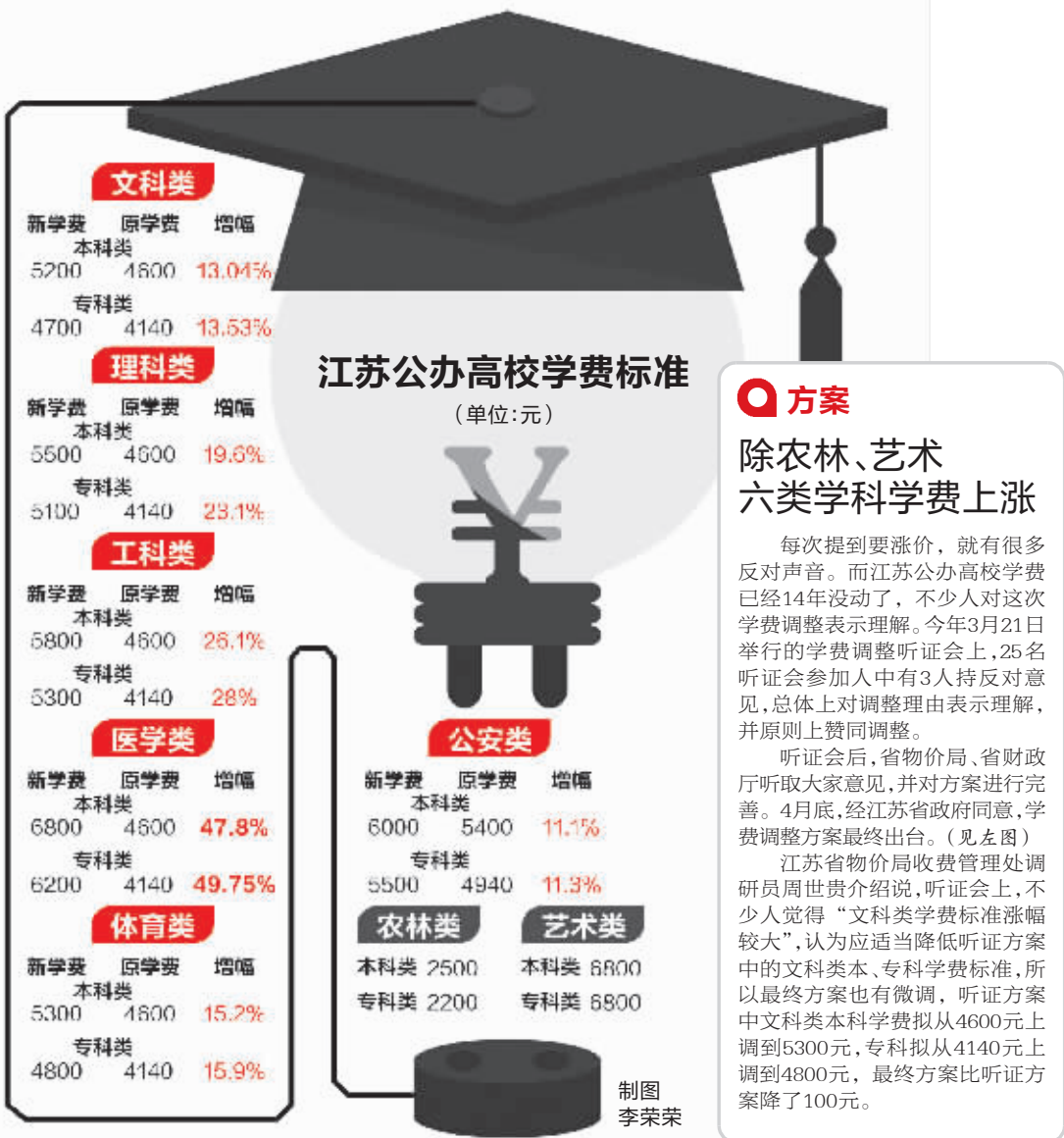
周世贵表示,目前已调过学费的广西、贵州、湖北、山东,总体上涨幅度分别为36.2%、34.6%、25%、21%,相比来看,江苏的学费涨幅算是适中。

现代快报记者注意到,这次专科涨幅高于本科0.8个百分点,周世贵解释说,如今专科的办学成本就比较高,所以学费涨幅较高。他还举例说,如今浙江的专科学费全部高于本科。

5 新学费什么时间实施?

根据规定,各高校在发布2014年招生简章时,都要明确学费标准。到现在为止,部分高校下发了招生简章,但由于学费标准没定,也有不少高校还没发招生简章。“现在在优势学科的学校,必须要抓紧研究,然后来物价部门备案。”周世贵说。

按“新生新办法、老生老办法”的原则,2014年秋季江苏高校入学的新生学费标准按照调整后的学费标准执行,原在校生仍按原学费标准执行至毕业。



方案

除农林、艺术六类学科学费上涨

每次提到要涨价,就有很多反对声音。而江苏公办高校学费已经14年没动了,不少人对这次学费调整表示理解。今年3月21日举行的学费调整听证会上,25名听证会参加人中有3人持反对意见,总体上对调整理由表示理解,并原则上赞同调整。

听证会后,省物价局、省财政厅听取大家意见,并对方案进行完善。4月底,经江苏省政府同意,学费调整方案最终出台。(见左图)

江苏省物价局收费管理处调研员周世贵介绍说,听证会上,不少人觉得“文科类学费标准涨幅较大”,认为应当降低听证方案中的文科类本、专科学费标准,所以最终方案也有微调,听证方案中文科类本科学费拟从4600元上调到5300元,专科拟从4140元上调到4800元,最终方案比听证方案降了100元。

配套

残疾学生今秋入学免学费

目前,江苏各高校对于残疾学生的学费都执行一定的减免措施,而且不少高校减免的力度也不小,甚至相当于免学费。根据这次学费调整方案,从2014年秋季开始,对入学新生中的残疾学生实行免收学费政策。

学费调整后,大家更关心的是配套措施能否到位。周世贵介绍说,相关部门正在研究,将建立高等学校经费投入与使用的监督制度,加大对提高教学质量和改善办学条件的投入,确保学

费优先用于人才培养和内涵提升。此外,还将建立教育成本核算与控制的评价机制,促使收入与成本平衡。

学费标准上调后,很多人担心寒门学子是否还上得起学呢?周世贵表示,学费调整的同时,高等学校学生资助体系也将进一步完善,各高校将在学费收入中提取一定比例,用于学生的奖、勤、补、助、减等资助政策,目前这些政策正在研究中。

建议

希望涨学费的钱用在刀刃上

昨天,现代快报记者在采访中发现,针对学费上涨,市民的看法不一。有市民认为涨幅基本还能接受,“毕竟十几年没动了,其他物价都在涨,学费确实要调整了。”也有人认为这次涨幅还是有点高,最好涨幅控制在10%以内。学费涨了,用在哪儿呢?当时很多听证会参加人都希望涨学费的钱用在刀刃上,而不是用来盖大楼。昨天,周世贵也表示,高校经费投入与使用监督机制将逐步完善,确保涨学费的钱能用在学生身上。

相关

前4个月财经类和女大学生签约率30%左右

本报讯(记者 金凤)今年,江苏普通高校毕业生共计54.1万人,距离毕业还有一个多月,今年江苏大学生的就业形势如何?昨天,江苏省教育厅副厅长朱卫国在省教育厅召开的大学生就业新闻通气会上透露,截至4月底,毕业生签约率达

37%,与上年同期基本持平,其中研究生40%、本科生34%、专科生39%。

朱卫国表示,从今年前4个月毕业生就业情况分析看,办学历史悠久、综合实力较强院校的毕业生和工科类及应用型专业的毕业生就业情况相对较好,大

部分高校机电、计算机等专业的毕业生签约率都能达到或超过50%;而办学时间较短、行业特色不明显的院校毕业生和文科(财经)类、女性毕业生就业情况不容乐观,签约率在30%左右。

朱卫国表示,省教育厅多次召开专题会议讨论,形成以社

会需求为导向调整和设置专业的机制,实行招生指标与就业率适度挂钩。对毕业生初次就业率低于70%的本专科专业严格控制办学规模,对初次就业率低于60%的本专科专业实行隔年招生、低于50%的本专科专业实行停止招生。