

# 南京英国签证申请中心“搬家”了 去英国,说走就走 今夏最快24小时可拿签证

英国在南京的签证申请中心“搬家”了。昨天上午,位于河西万达广场的新的签证申请中心正式对外开放。

来一场说走就走的英伦之旅,今夏就能实现。现代快报记者了解到,今年夏天,南京英国签证申请中心将提供24小时签证服务。这意味着,市民最快24小时就能拿到英国签证。

实习生 赵书伶 现代快报记者 毛丽萍 鹿伟



资料图片

## 南京英国签证申请中心 扩容“升级”

英国是唯一一个在南京设立签证申请中心的国家。办过英国签证的市民都知道,南京英国签证中心以前在新街口,这次搬到了建邺区江东中路106号万达广场2304室。

新的中心进行了扩建和升级,签证中心办公面积从154平方米扩大到208平方米,签证受理窗口从3个增加到了6个,指纹采集和照相窗口从1个增加到了2个。

“南京的签证申请中心主要是面向江苏、安徽等地居民的。”中心的工作人员介绍说,英国在中国有12家签证申请中心,在华东地区就有两家,分别位于上海和南京。“以江苏为例,苏北的居民来南京办签证比较方便,苏南的比如昆山的居民可能就直接去上海办了。”

“我们提供附加服务。”工作人员介绍说,客户可以在申请中心获得翻译、影印和护照照片打印服务。此外,客户选择短信服务,可以直接从手机上接收到申请的最新情况。如果不想到签证申请中心领取护照,可以通过付费的快递业务获得,省得来回跑。

## 平均办理时间7个工作日 将推出24小时签证服务

英国驻上海总领事戴伟绅介绍,从今年夏天开始将提供24小时签证服务,目前相关部门正在研究,届时将公布相关详情。“这项服务是面向所有人的,目前有一点是确定的,24小时签证的费用是600英镑。”记者算了一下,人民币大概是6300元。

据介绍,签证申请中心的标准服务是:提供5个工作日之内的签证

申请中心预约,并在15个工作日内对签证申请作出决定。“去年,我们突破了极限,平均7个工作日就完成签证办理。”工作人员介绍说,中心还推出了快速签证服务,审理时间为3-5个工作日。这意味着,市民等签证的时间将越来越短。

## 南京签证中心 去年收到13266份申请

不少人认为申请英国签证非常难,对此,戴伟绅透露了一个数字:在申请签证的中国公民中有96%的申请者成功获得签证。

以南京为例,去年是南京英国签证中心有史以来最忙的一年。相比2012年,签证申请增长了46%,2013年共收到了13266份签证申请,6月份是最忙的,共收到2938份签证申请。对于通过率,没有专门的统计。

## 常见误解

### 1.英国签证很贵?

快报记者了解到,英国访问者签证费用为83英镑,有效期为6个月且可以多次往返。而在中国,申请法国或德国的申根签证则要70英镑,且仅仅是3个月的单次入境签证。

### 2.申请表太长、太复杂?

英国签证申请表简单明了且通过在线填写。申请可参考<http://www.vfsglobal.co.uk/china/>

## 相关链接

### 南京还不能直飞英国 两年内有望直飞美国

目前南京并没有直飞英国的航线,市民前往英国主要从上海、北京、香港中转。签证时间短了,去英国旅行的南京人可能会越来越多,禄口机场会不会开辟直飞英国的航线?相关负责人称,开辟国际航线,首先要申请航权,此外还要根据客流、收益情况等进行综合分析,所以现在还很难说。不过,南京正在加大国际线开辟力度,争取2年内开辟直达美国的航线。

## 南京人大网络问卷 邀市民“吐槽”小区物管

快报讯(记者 鹿伟 马乐乐)你会因为对物业服务不满拒交物业费吗?小区公共设施毁损的修复费该怎么筹集?你会参与所在小区召开业主大会选举业主委员会吗?……昨起,南京市人大官网针对居民小区的物业管理工作进行在线调查,截止时间为4月24日。24日下午4点,市人大将举办“金陵民声、热点网谈”活动,主题就是居民小区物业管理问题。

南京已明确在2015-2017年间将有15件立法,其中《南京市物业管理条例》被放在第一条。此次民调就是立法前预热工作的开始。

## 公交集团“悬赏”挑刺市民

快报讯(通讯员 卜照雪 记者 刘伟伟)即日起,南京公交集团公开“悬赏”奖励热心参与公交建设的市民。如果你在乘公交车时发现线路运营不合理、站点和公交场站的设置有问题,可以提出意见。意见被采纳,公交集团将奖励一张面值100元公交IC卡或为市民的公交IC卡充值100元。此外,对于举报公交车不礼让斑马线的市民,公交集团将进行调查,确认后给予举报市民50元现金奖励。

乘客可以通过拨打96155热线反映举报,也可以通过在公交车上刷二维码、@南京公交、njgjt@njgjt.com等渠道反映。

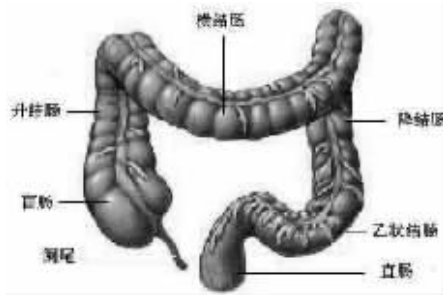
# 肛周奇痒暗藏隐患 一半直肠肿瘤皮肤先痒

便血、肛周瘙痒、疼痛、肿物脱出及大便习惯改变是结直肠肿瘤的高危症状,市民拨打025-6666 2228即可申请超导光电子肛肠镜免费检查(每天仅限10个名额)。

“37岁的他因为肛肠肿瘤,不得不进行人工造瘘,终年与粪袋为伍,还要提心吊胆,防止复发,令其生不如死,令家人心痛,令医生唏嘘不已。

南京肛泰医院李柏年教授表示:结直肠肿瘤的早期症状与痔疮相似,表现为便血、肛门疼痛、瘙痒等,临床上七成以上患者都误把肿瘤当痔疮治。因此早检查,早发现是防治恶变的唯一办法。”

今年37岁的丁勇(化名)几个月前开始觉得肛门经常发痒,有时痒得半夜从睡梦中醒来。丁勇觉得这种现象很奇怪,但没有专门为此等“小毛病”到医院就诊。然而,上周丁勇却在办公室晕倒了,被同事送到南京肛泰医院诊治,检查后竟然发现肛门里长了个肿瘤。南京肛泰医院李柏年教授得知丁勇几个月以来肛门一直发痒而没有求诊时,万分遗憾地告诉他,肛门奇痒其实就是肛门肿瘤的一个特征。如果能引起重视,就有可能更早地发现肛门肿瘤的存在。据悉,其实很多恶性肿瘤在发生、发展的过程中,都会出现肛周皮肤的异常现象,如肛门瘙痒、疼痛、坠胀、肿物脱



出等症,这些都是结直肠肿瘤的早期信号。肛泰医院李柏年教授指出,肛周皮肤症状有时会是肛肠肿瘤的一个信号,搞清病因有助于肿

瘤的早期诊断与治疗。

其实,肛周瘙痒可以说是一种很常见的疾病,但如果出现无原因的广泛长期瘙痒,就可能提示邻近部位的肿瘤。如肛门奇痒,有可能是直肠或结肠肿瘤的表现。有调查发现,肛周皮肤奇痒与肛肠肿瘤有着密切的关系。它可能是肛肠肿瘤细胞产生组织胺、蛋白内分解酶等生物活性物质刺激肛周皮肤感觉神经末梢所引起的一种表现症状,是肛肠肿瘤的一个先兆。

专家强调,市民如有便血、肛门瘙痒、肿物脱出等问题,应及早拨打专家热线:025-6666 2228 预约申请超导光电子肛肠镜免费检查。



## 肛肠 名医

李柏年,教授,主任中医师,国家级名老中医,国务院特殊津贴专家,全国名中医专家师承指导老师,全国中医肛肠医疗中心创始人,南京中医药大学教授,现为南京肛泰医院特聘专家。

## 打个电话就能申请肛肠镜免费检查

南京肛泰被评为“读者最信赖医疗单位”

2014年3月经过近半年的市场总结分析、数十万的市民调查问卷及严格的专家考评,南京肛泰医院被授予“读者最信赖医疗单位”。

据悉,南京肛泰医院是全国规模最大的肛肠医院之一,医院拥有李柏年教授、朱传娣主任领衔的肛肠医师团队。医院自开诊以来,依靠连锁品牌优势,坚持“诚信行医,规范办院”的理念,为医院的长期发展打下了坚实的基础。

据李柏年教授介绍,一直以来,肛肠疾病

的诊断在我国误诊率极高,一旦发现也常常属于中晚期,究其原因,主要是因为患者对自身健康状况关注不够,对于肛门长疙瘩、便血、排便习惯改变等一些早期症状不理睬。其二是大多数患者曾经在非专业机构就诊,没有进行科学的肛肠镜检查。再次,就大肠肿瘤本身特点讲,其自然史可达10年~30年。多数要经过:正常黏膜增生—腺瘤形成—腺瘤病变—浸润转移等多个阶段,其中肛门长疙瘩、便血、大便习惯

性改变、大便异常等早期症状表现不明显,常被人忽略。

李柏年表示,韩国电子肛肠镜是目前国际上检查肛肠疾病最简单科学的设备。其采用高达1200万像素的医用视频高清探头及摄像技术,将肛肠内部深层病灶以视频直播的方式,显示在电脑屏幕上,医患双方均可看到病情发展状况,从根源上杜绝了误诊、漏诊,为精确治疗提供了可靠依据。

## 哪些症状需及时做 超导光肛肠镜检查?

- 肛门长疙瘩、异物脱出者;
- 便血、便痛者;
- 肛门或肛周疼痛、瘙痒者;
- 腹泻、便秘、大便不成形者;
- 肛周肿块或直肠有异物感者;
- 肛门坠胀、排便不净者;
- 肛门流黏液或血水者;
- 排便习惯改变、便条变细;
- 肛肠病久治不愈者。

注:因患者众多,市民可拨打025-6666 2228电话预约。院址:南京市黄山路2号(正大茶城旁)。