

记者体验出租车晚高峰“双计费” 同一线路多花5分钟多掏了7块钱

南京首批双计费的士上路,新打车发票出现等候时间、燃油附加费、电召费三大变化

昨天,南京110辆出租车完成计价器升级,开始进入“双计费”模式。昨天晚高峰,现代快报记者体验首批运营的双计费出租车,11.6公里的相同路程,因为堵车情况不严重,打车时间仅多花5分钟,但打车费多花了7块钱。此外,升级后的出租车打车发票,较之前有了新变化,大家下车时不用再拿两张票了。现代快报记者了解到,3月底前管理部门不再进行计价系统升级,待试运营结束后,4月初再进行大批量升级投放。

实习生 黎晓强
现代快报记者 刘伟伟

首批110辆出租车 昨调试完毕

昨天上午,在马群金马路上的南京出租车计量检定站内,南京发达旅游出租车公司的110辆出租车先后抵达,实施老计价器的调试升级以及发票的更换工作。计价器升级步骤如下:工作人员会对出租车计价器进行调整,已改为双计费计价器模式的程序卡会重新调试;工作人员会确认计价器的按键,以及整个的程序调试等是否成功,然后给计价器加铅封。计价器就会装到出租车内,工作人员在车内还会进行一个系统调试。

其他出租车计价器 4月初集中升级

目前,南京全市共有万辆左右出租车,但昨天计价器升级的出租车只有110辆。南京客管处相关负责人表示,这110辆出租车作为首批“双计费”出租车,将先进行试运营,“这段时间我们会追踪这批车辆运营情况。”该负责人表示,如果这批车计价器稳定,会在4月初对全市出租车计价器进行集中升级。

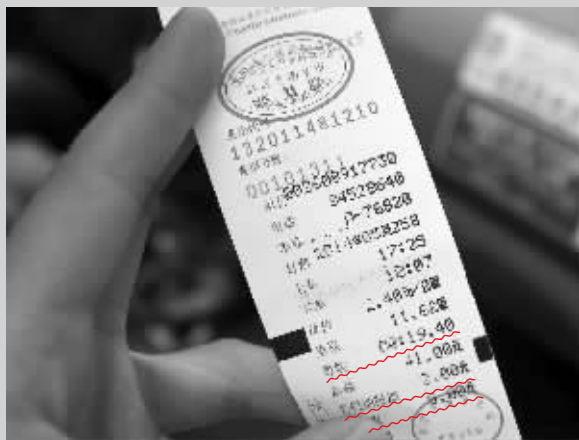
对于乘客来说,在全部车辆计价器升级完成之前,早晚高峰如果打到升级后的出租车,就要多掏钱,而如果是没有升级的出租车,还是按照老规则收费。

“双计费”计价回顾:

时间段:7:00-9:00 和 16:00-19:00时段内实施“双计费”。
计费方法:当出租车行驶速度在12公里/小时以下或停驶时,按车公里租价/5分钟计时收费。即:经济型出租车(如桑塔纳等)计时收费标准为2.4元/5分钟;其他车型(中高档出租车及纯电动出租车)计时收费标准均为2.9元/5分钟。
早晚高峰期,如果堵在路上,即使没达到起步里程,也可能超过起步价,时间将折算成里程。以普通出租车为例,每低速行驶或停驶30秒将折算成100米。



双计费后,出租车副驾驶座位前都会贴上新的价签



▲当出租车时速在12公里/小时以下或等红灯时,计价器上的等候时间会自动计时

◀同时亮相的新打车发票有了变化
现代快报记者 马晶晶 摄

体验晚高峰“双计费”

同一线路多花5分钟多掏7块钱 近一半打车时间耗在了等红灯上

昨天晚高峰,这110辆“双计费”出租车开始奔跑在南京城。为了体验“双计费”究竟多花多少钱,现代快报记者提前约好一名驾驶员,并商定好走一条“最堵”线路:洪武北路—中山东路—龙蟠中路—应天大街高架—中华门—洪武北路,走一个环形。为看出对比情况,现代快报记者分别选择平峰和高峰初期以及高峰期三个时间段体验。让人意外的是,最堵路段昨天难得堵得不严重,但打车还是多花了不少钱,多花的钱去哪儿了?

线路:洪武北路—中山东路—龙蟠中路—应天大街高架—中华门—洪武北路 全程:11.6公里

时段1 13:27-13:57	时段2 16:50-17:25	时段3 17:25-18:07
用时:30分钟 花费:32元 等候:未显示	用时:35分钟 花费:39元 等候:14分45秒	用时:42分钟 价格:41元 等候:19分40秒
这个时间,全程都未出现堵车情况,包含燃油附加费在内花费32元。	昨天傍晚5点左右这条线路不算很堵,比第一趟只多花5分钟,多掏了7元。	这个时间段出现堵车现象,部分红绿灯等候时间较长。

体会 堵车30秒相当于跑了100米

现代快报记者观察发现,早晚高峰期,如果堵在路上,即使没达到起步里程,也可能超过起步价,也就是说时间折算成了里程,每低速行驶或停驶30秒将折算成100米,都是0.24元,采用四舍五入法计费。而计价器上的等候时间,采用的是累积计算方法,也就是说一旦车辆低速或停驶,就计时,当速度提升超过12公里/小时后,就停止累积。所以,现在不管是停车等红绿灯,还是堵车低速行驶,都会被计时并收费。

尽量选择红绿灯少的路线

记者数了一下,这条线路总共经过17个红绿灯,花费时间就是这14分45秒,相当于近一半的打车时间都花在等红灯上,而多花的7元钱,就是因为等红灯。而第三次体验和第一次相比,多出来的12分钟左右时间里,只有5分钟是堵车所多花的时间,多花了2元左右。这也给大家一个提醒:在堵时不堵的时候,如果路程相同,大家最好选择红绿灯较少的路段,这样花费就能少一些。

还有啥变化

打车发票合为一张 含燃油附加费

现代快报记者发现,计价器升级后,新的打车发票有了以下三点变化:

1、等候时间

在“双计费”之前,打车票上的“等候”一栏基本虚设,显示为00:00:00,但升级之后,这一栏是乘客最关注的一栏,因为这就是双计费中“计时”功能。乘客能很清楚算出来自己因为堵车多花了多少钱。

2、燃油附加费

升级之后,新的计价器系统包含了两元的燃油附加费,一并显示在打车票上,而驾驶员也不会再提供两元的发票。

3、电召费

虽然南京官方电召平台还未上线,但现代快报记者看到,新的打车票上已提前准备好了这一计价功能——显示为“电召”。据了解,4月份南京官方电召平台将进行试运行,包含电话叫车、手机软件叫车以及网络约车三种方式,但目前电召费并未最终确定。

热点追问

1 驾驶员 会故意低速行驶吗?

这一点,是乘客关心的。但是,记者采访多位驾驶员,都得到了否定的回答,原因是“不划算”。

现代快报记者算了一笔账,对于乘客来说,堵上半小时,要比平时大概多花14元(2.4×6),而对于驾驶员来说,在不堵车的地方,半小时可以跑一笔30元的业务。

2 跨双计费时间段咋算?

有乘客疑惑,比如自己下午3点半上车,4点半下车,那么该如何“双计费”?南京客管处相关负责人表示,“双计费”时间严格按照规定时间来,也就是时间一过4点,计价系统才进入“双计费”模式,而一旦超过晚上7点,比如乘客7点半才下车,那么7点以后,计价系统自动调回正常模式。

3 能否缓解打车难?

“双计费以后,去市中心就不会那么顾虑了。”驾驶员程师傅说,以前早晚高峰都喜欢往外围跑,尽量不到市中心,现在如果有乘客打车到市中心,“心里会平衡一些”。但他同时表示,不会因此特意到市区来做生意。

4 乘客半路下车咋办?

驾驶员宋师傅认为,如果在市中心,乘客即便是下车,再打车也很可能是“双计费”的出租车,除非是放弃打车选择其他交通工具,“这个也没办法。”