

今起南京出租车早晚高峰“双计费”

打的遇堵车、等红灯,要多掏钱了

7:00-9:00和16:00-19:00两个时段内,时速低于12公里时执行;100辆车先试行

南京出租车“双计费”喊了多年,两年前还曾召开听证会,但一直没有准确消息。昨天,南京市物价局在新闻发布会上表示,从今天开始,南京正式实施出租车早晚高峰“双计费”,7:00-9:00和16:00-19:00两个时段内,出租车时速低于12公里,按车公里租价/5分钟计时收费,早晚高峰取消5分钟免费候时。对乘客来说,早晚高峰打出租车、等红灯要多花钱了。不过新的出租车计价器安装调试还需要时间,交通部门表示先要在100辆出租车上试行。

实习生 茅敏敏 徐岑
现代快报记者 毛丽萍 张瑜

喊了这么多年 “双计费”终于实施了

“双计费”喊了很多年了,2012年4月份,南京市物价局就完善南京市出租车油价运价联动机制和调整运价结构价格召开了听证会,其中提到出租车实行“双计费”,当时听证会参加人绝大多数都表示赞同实施“双计费”,至今近两年了,“双计费”总算有了眉目。

2012年3月8日



2012年4月28日



2012年10月25日



2014年2月8日



现代快报相关报道

一张图让你了解“双计费”



南京出租车实施“双计费”了 微博图片

什么是“双计费”?

“双计费”方案规定,南京出租车早晚交通高峰期间7:00-9:00和16:00-19:00时段内实施“双计费”,即当出租车行驶时速在12公里/小时以下时,按车公里租价/5分钟计时收费。与此同时,在早晚高峰“双计费”期间取消5分钟免费候时。

南京出租车早晚高峰“双计费”

(7:00-9:00和16:00-19:00)

- 经济型出租车(如桑塔纳等) 2.4元/5分钟
- 中高档出租车及纯电动出租车 2.9元/5分钟

“双计费”如何计算?

关于出租汽车计价器计费规则,现代快报记者以9元/3公里,租价2.4元/公里为例给大家作出详细解释。

1.非早晚高峰打出租车时,按照里程计费,以100米为计费单元。

超起步公里后,每100米计价器自动累计0.24元,依此累加。计价器按照“四舍五入”规则以元为单位显示金额。

如:3.1公里显示9元(表内计9.24元);3.2公里显示9元(表内计9.48元);3.3公里显示10元(表内计9.72元)。

2.“双计费”时,超过起步公里的计费规则,以30秒为计费单元。

当时速小于等于12公里时,高峰时段计价器自动进入低速计时计费模式,此时里程计费规则不变,同时每30秒计价器自动累计0.24元,依此累加。计价器按照“四舍五入”规则以元为单位显示金额。

如:高峰时段,计价器计程3公里,此时进入低速(为便于测算,假设车速为零),等待30秒显示9元(表内计9.24元),等待60秒显示9元(表内计9.48元),等待90秒显示10元(表内计9.72元)。

3.“双计费”时,在起步里程内的计费规则。

高峰时段,计价器计程未超过起步公里,此时进入低速模式,计时产生的费用折算成公里数直到抵冲满起步公里数。

如:高峰时段,计价器计程2公里,此时进入低速(为便于测算,假设停车,时速为零),每30秒折算100米,300秒折算1000米,此时计价器仍显示9元,330秒显示9元(表内计9.24元),360秒显示9元(表内计9.48元),直至390秒计价器显示10元(表内计9.72元)。

网友怎么说?

“双计费”后,到新街口能打到车了

@宅男virgo:今天开的发布会,出租车“双计费”明天就实行,涨价快得很,那公共交通换乘优惠为什么不立即实行非要8月1日?

@勇者三三:你堵一个小时你肉疼,出租司机堵一小时烧油不挣钱就合理?现在早晚高峰有几个人去新街口能打到车?以后最起码真有急事去新街口的人能打到车了。

@清水宁笑:以后少打的吧,这是向公交倾斜啊。

释疑

1 为什么实施“双计费”?

为缓解打车难

物价部门解释说,如今南京机动车保有量激增,道路拥堵状况加剧,特别在早晚高峰期间,很多出租车驾驶员不愿来主城区,造成“打车难”的情况。而“双

计费”后,就能调动出租汽车驾驶员早晚高峰期在主城区运营的意愿,增加运力供给,适度缓解“打的难”。此外,对乘客来说,也提供了更多选择。

2 什么时候开始“双计费”?

今天正式实施

物价部门发布的消息称,从3月20日即今天起,出租车早晚高峰“双计费”正式实施。

相关部门也表示,南京出租车计价器程序升级工作确保在

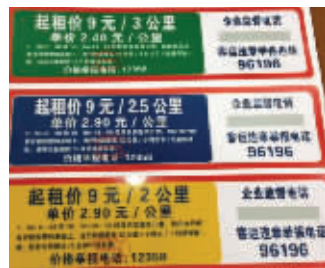
5月底前完成,运价调整期间,市域出租车计价器已调整完毕的出租车执行“双计费”,计价器未调整的出租车执行原运价标准。

3 今天所有车都“双计费”吗?

100辆车调试后先试行

按照政策规定,今天起出租车就可以“双计费”了,但实际上暂时还没有车安装调试好的计价器。有消息称,今天或许可能遇不到“双计费”的出租车,交通部门表示先要在100辆出租车上试行,确定没问题后对全市1万辆出租车安装调试,真正调整好大约需要30到40天的时间。

市物价局相关负责人表示,在出租车安装新计价器的同时,新的“双计费价格标签”也将张贴在车内。如果乘客看到这样的价格标签,就知道这辆出租车是“双计费”了。据悉,普通出租车的价



实行“双计费”的出租车要贴新价格标签是绿色,中档出租车是蓝色,英伦出租车是黄色。

现代快报记者 张瑜 摄

声音

乘客:堵在路上还不如下车步行

“平时早晚高峰期间,经常打不到车子,司机一听去新街口就不愿载客。”市民陈女士说,她寄望于“双计费”减少的哥的拒载现象,即便去新街口也能打到车。“还有很多人明明不打车也行,非要凑在早晚高峰期间打车,以后考虑到‘双计费’,可能这样的人会少了。”一位网友说。

市民小周告诉记者,此前他在北京打车遭遇堵车,看着计价器上的数字不停跳,而出租车却是爬行一般慢,急得他满头大汗。“堵车的地方距目的地有点远,如果不太远的话,我干脆下车步行得了。”小周认为,比如打车本来起步价即可,可堵车却导致要花费十四五元的话,他或许会考虑提前下车了。

的哥:早晚高峰也不怕来新街口了

“‘双计费’对出租车确实有好处,至少早晚高峰期间,我们驾驶员会有更大积极性,要不这段时间就不愿来新街口。”南京东方出租汽车公司驾驶员余冬林说,在很长一段时间里,早晚高峰期间遇到堵车,驾驶员和乘客都有抵触情绪。“‘双计费’之后,驾驶员愿意载客了,同时也能减少一部分不必打车的人,让真正想打车的人能打到车。”余冬林说。

驾驶员徐师傅告诉记者,前段时间南京为调研“双计费”,曾在几十辆出租车上安装过另外一个计价器,专门测算时速12公

里以下收费情况。“我车上也装了,‘双计费’大概每月能多收入1000元左右。”徐师傅说,确实减少了空等率,而且提高驾驶员收入。

出租车驾驶员殷浩曾经参加过2012年的听证会,得知“双计费”即将实施,他也是感慨颇多。不过,他认为“双计费”仅仅在早晚高峰还不够。“南京堵车已经很经常,不光是早晚高峰了,周边很多兄弟城市基本全天‘双计费’。”他建议主管部门可以考虑在实行过一段时间后,将“双计费”的早晚高峰时段扩大到全天。