

吃胶囊总感觉“不消化”? 记者实验证实—— 胶囊“贴在喉咙里”是个错觉

这几天,读者严先生因为感冒在服用感冒胶囊。但在吃药时,严先生却总感觉药物“没消化”,“好像整颗药贴在食管里一样。”记者发现,有这种感觉的人不在少数,不少人都有吞下胶囊后感到没有在体内溶解的感觉。为此,记者进行了一组实验,来观测胶囊在水中溶解的情况。结果证实,无论是在冷水还是温水中,胶囊都能溶解掉。由此可见,胶囊在吃下去后长时间“不消化”的情况是不存在的。

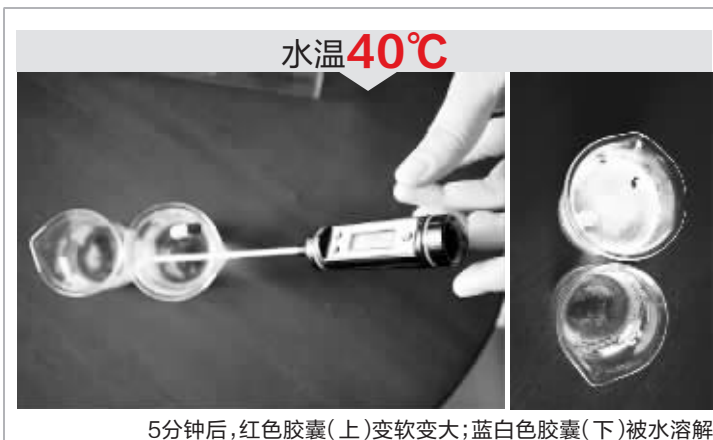
探因 送服的水量不足?

据了解,胶囊外壳的主要成分是明胶,这是一种在冷水中会慢慢变软,而在热水中会迅速溶化并溶解的物质。一旦外壳被破坏,里面的药物会自然释放出来。

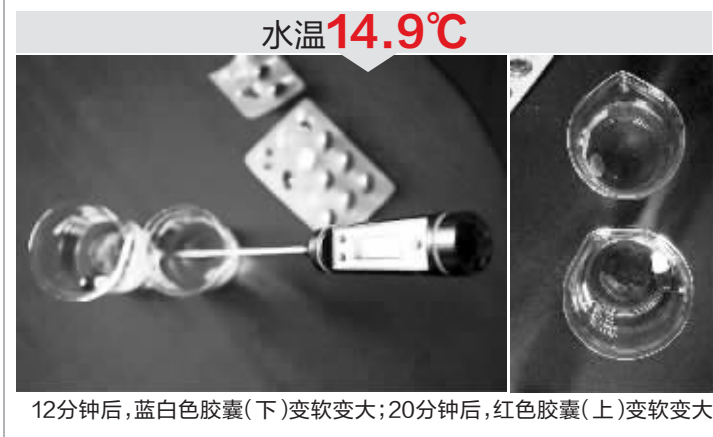
根据我国药典的规定,合格的普通胶囊在37℃水中15分钟之内就应完全溶散,这与普通药片的崩解时间差不多,即药片在水中从完整到分散成小颗粒的过程,完全可以满足一般的临床需求。

既然胶囊外壳是可以溶解的,为什么有人会有吞服胶囊后贴在食管里的感觉呢?记者为此也询问了读者严先生,原来严先生在吞服胶囊时饮水量特别少。

据果壳网介绍,干吞药片时,药片容易粘在食管壁上,需要更多的时间才能进入胃中。由于一些药物对食管黏膜具有刺激性,如果长时间滞留在食管,可能会造成胸骨后疼痛、烧灼等不适,严重时甚至会引起食管炎、食管溃疡和食管糜烂。因此,在服用一些具有刺激性的药物时,务必饮下足够多的水送服。此外,由于大部分药物的主要吸收部位是小肠,如果药物滞留在食管时间变长,就会使药效延后。



5分钟后,红色胶囊(上)变软变大;蓝白色胶囊(下)被水溶解



12分钟后,蓝白色胶囊(下)变软变大;20分钟后,红色胶囊(上)变软变大

结论 无论冷温水胶囊都能溶解

由此可见,无论是冷水还是温水,胶囊都是可以溶解的。一般情况下,人体体温在37℃左右,在这个温度下,胶囊是可以被水充分溶解的。

专家 胶囊不消化多是心理作用

对于一些人有喝水服药后仍感到胶囊未消化的情况,记者联系了北京大学第一医院的相关专家。专家表示,胶囊在服下后,会与胃液接触。在人体自身的温度再加上酸性胃液的环境下,胶囊在人体内不溶解、“不消化”的情况更不可能发生。认为胶囊在体内“不消化”,更多的是一种心理作用。

据《北京晚报》

实验 不同温度的水 浸泡胶囊

那么,服下胶囊后,胶囊会发生什么变化呢?记者通过将胶囊浸泡在不同温度的水中进行了观测。记者选用的两种胶囊中,一种是蓝白色的止疼胶囊,另一种是红色的软胶囊。

记者先将这两种不同的胶囊分别放入温度为40℃左右的水中进行浸泡。在浸泡两分钟的时候,蓝白色胶囊开始膨胀变形。5分钟后,蓝白色胶囊突然破裂,变成三四个小块儿,逐渐被水溶解。在实验进行到第7分钟时,蓝白色胶囊外皮完全化没了。与蓝白色胶囊相比,红色软胶囊就不是那么好溶解的了。在实验进行到第5分钟的时候,红色软胶囊的外皮变软变大,用玻璃棒轻轻一碰,表面出现了破损,里面的油状药滴开始往外泄漏。当实验进行到第30分钟时,红色软胶囊的外壳虽然没完全溶解,但是软化得厉害,稍有外力作用便会破裂,同时外壳处有红色的黏液状物体慢慢向周围扩散。

在第二组实验中,记者分别将这两种不同胶囊放入温度为14.9℃的冷水中。和温水实验相比,胶囊的溶解速度一下子变慢了。当实验进行到第5分钟时,蓝白色的胶囊外壳才软化,实验进行到第12分钟时,蓝白色胶囊的体积增大了近一倍。用玻璃棒触碰,胶囊的外皮虽然没有破损,但已经软化得厉害,周围也渗出黏液状物质。红色的软胶囊溶解速度更加缓慢,当实验进行到第20分钟时,它才开始变软、胀大,直到实验进行了一个多小时后,红色软胶囊虽然保持着完整的形状,但是用玻璃棒触碰后,会有黏黏的物质扩散到周围的水中,说明它正在慢慢溶解。

北京拟立法规定 地铁里进食可罚500

记者从北京市政府法制办获悉,《北京市轨道交通运营安全条例(草案)》2月19日起向社会公开征求意见。其中拟规定,在地铁内吸烟、饮食不听劝阻的,将面临50元以上500元以下罚款。

《北京市轨道交通运营安全条例(草案)》对危害轨道交通运营安全行为作出了禁止性规定,主要包括:在车站、车厢内乞讨、卖艺、躺卧、踩踏座椅、堆放物品等影响疏散的行为;擅自销售或者派发广告等物品;吸烟、吐痰、便溺等影响公共安全的危害行为;携带动物进站乘车,导盲犬除外;在步行梯、电梯、通道、车厢内饮食等。草案规定,对违反上述规定的,运营单位有权进行劝阻制止。不听运营单位劝阻制止的,由市交通行政主管部门处警告或者50元以上500元以下罚款。对擅自销售或者派发广告等物品的,还将由市交通行政主管部门收缴派发物品。据新华社

延伸阅读

南京地铁内禁吃东西 违者拟最高罚200

快报讯(记者 鹿伟)除特殊情况外,在南京地铁里吃东西,或将面临最高200元罚款。本月下旬,《南京市轨道交通管理条例(草案)》将进入南京人大常委会一审,目前正在其官网征求公众意见,一旦通过,将于青奥前正式实施。

去年12月2日,在该草案的立法听证会上,市民代表对“禁止在地铁车厢内或者付费区饮食”一条展开热议。去年12月27日,市政府法制办公室公布立法听证意见处理结果,考虑到部分乘客因健康原因需要饮食的特殊情况,“禁食令”在范围上对婴幼儿、年老体弱者等适当照顾。

饲养员倒在象舍内 疑遭大象攻击身亡

据昆明动物园通报,2月19日下午,昆明动物园一名饲养员在象舍内死亡。目前,公安、安监部门已经开展调查工作。

据介绍,19日下午4时30分左右,昆明动物园工作人员在象舍内发现一名饲养员躺在地上,头部等处受伤,疑似被大象攻击。经医院急救人员现场抢救无效,确认死亡。

昆明动物园负责人介绍,死者为男性,今年46岁,是动物园专门饲养大象的饲养员。被工作人员发现时,他已经躺在地上。目前,公安、安监部门已经开展调查工作,昆明动物园也启动了应急预案,正全力配合调查,并做好家属的安抚工作。事件具体原因和过程还需要进一步调查,届时将及时向向社会公布。

据悉,2004年8月8日,昆明圆通山动物园一头大象突然攻击正在打扫卫生的饲养员,造成该饲养员死亡。综合

“小姐”连夜包车逃离东莞扫黄风暴

2月9日央视曝光东莞部分娱乐场所存在卖淫嫖娼等问题后,东莞警方成立专案组并开展为期3个月的打击整治涉黄违法犯罪专项行动,掀起了“扫黄风暴”。

10多年间,东莞各类按星级酒店标准建造的酒店有1000余家,扫黄风暴到来之后,很多的霓虹灯和招牌在夜晚关闭,原本车水马龙的涉黄场所门口变得冷冷清清。

“小姐”包车连夜逃回老家

2月13日,东莞市旗峰路上的国安酒店内格外冷清,1到5楼的客房,几乎没有住客。酒店的6楼是桑拿部,如果没有工作人员用磁卡刷卡,电梯根本无法到达。

记者在现场看到,这一层的电梯口,已经被当地公安部门贴上了封条,4名派出所协警在该层值守,禁止任何人靠近。



东莞东城酒吧街上的10家酒吧都被贴上封条关门停业

此前的2月9日晚,该酒店桑拿部被警方查抄,多名涉嫌卖淫嫖娼人员被抓。这一晚,出现在东莞市区及各街镇参与清查娱乐场所的警力,多达6000名,被称为东莞史上最“扫黄风暴”。

已经在东莞生活了10年的出租车司机李大齐(化名)告诉记者,2月9日晚当地警方对国安酒店展开清查行动时,他同行的老乡,在该酒店附近拉上了几位连“演出服”都没来

得及换就逃出来的小姐,直接包车连夜跑回广西老家,车费就赚了6000元。

被央视曝光的东莞娱乐场所中,还有一家名为“太子酒店”的五星级酒店。这家酒店位于东莞市黄江镇。2月13日下午,记者来到这家酒店时,该酒店装修豪华的桑拿中心同样已被当地警方查封。不过,该酒店住宿餐饮依然正常营业,可能是为了减少负面影响,酒店方面

在已经被贴上封条的桑拿中心大门处,摆放了很多柑橘盆栽遮挡。

部分“莞式服务”涉嫌性贿赂

青睐东莞的,除了港台客人,东莞酒店的桑拿部和高档夜总会里最多的内地顾客是全国各地的富裕阶层、商人和广东省周边的猎艳者。

在到东莞消费的客人中,有一部分是为了“办事”,所谓办事要么是为了生意,要么是有求于人,请人到东莞体验“莞式服务”就成了高端的享受,“这里面肯定有一些行贿和腐败的情况,很多人要请的客人就是某些掌握公权的政府人员。”曾多次和朋友出入过涉黄场所的王力(化名)告诉记者。

东莞某集团旗下有房地产、酒店等实业,该集团的一位刘姓主管介绍,据他所知,东莞的很多涉黄酒店为了保护重要客人的隐私有很多办法,“会所有隐藏的暗道,重点客户、特殊人物在预约后,由专人带领从酒店暗道进入会所的贵宾区。暗道除了不留下监控证据,还有一个作用就是逃跑。”

综合《法制晚报》《北京青年报》

广西快餐店发生枪案 一女子中枪身亡

2月19日13时36分,广西容县一家德克士快餐店发生枪杀命案,一名女子右太阳穴中一枪,身中多刀,当场死亡。凶手当场被捉到。目前案件仍在处理中。综合