

增设信号灯、车道、中心隔离栏 主城治堵,这几招还真不错

部分路段碰擦事故少了,行车速度快了



春节临近,南京城又进入“年堵”模式。中山东路、城东干道、新街口等主城地段,是南京城的主要堵点。近期,南京交警二大队推出一套“组合拳”治堵,取得了很好的效果。

通讯员 宁交轩 现代快报记者 朱俊俊

A 地点:中山门

招数:入口处安装信号灯 效果:早晚高峰基本无事故

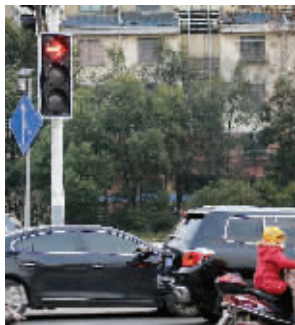
中山门是中山东路最拥堵的路段,早晚高峰期间排队严重。

中山门进入中山东路只有三股车道,却有三个方向的车流量拥挤过来:中山门大街地面道路的车、沪宁连接线过来的车和半山园路上的车。这三条道路上的车全部挤入中山东路由东向西三股车道,每小时的车流量达到8000辆次左右。更头疼的是,三个方向的车辆经常在中山门发生交织,影响通行。

近期,南京交警二大队经过努

力,终于得到上级部门批准,在中山门入口处安装了信号灯,调控车流。让从沪宁连接线进城的车,和中山门大街进来的车,交替放行。

“这个信号灯主要是在早晚高峰使用,平峰时还是黄闪灯。”交警二大队负责人告诉现代快报记者,启用一个多星期,效果比较明显。“在没装信号灯之前,这里碰擦事故比较多,每天早晚高峰平均发生35起交通事故。”这位负责人说,但现在,基本没有事故了。碰擦事故少了,通行效率也会提高。



现代快报记者 施向辉 摄

B 地点:西华巷路口

招数:“抠”出一股左转道 效果:城东干道排队现象减少

对于常走城东干道进城的人来说,西华巷路口是个严重的堵点。西华巷路口,也就是龙蟠中路和中山东路路口。尤其是从龙蟠中路由南向西,左转进入中山东路逸仙桥的车,常常是排长队。有

时候,一直排到通济门隧道口,把隧道也堵死。

“左转不好走,关键是车道少。”交警二大队负责人表示,之前,西华巷路口的南口,只有一股左转车道,还有三股直行车道和

一股右转车道。交警二大队现场测量之后,把机非隔离护栏向东移了1.2米,“抠”出了一股车道,用来让车辆左转。

现在,有两股车道可以左转,左转压力大大减小。

C 地点:八条巷

招数:增设行人过街信号灯 效果:中山南路干扰减少

中山南路八条巷路口,之前只有斑马线,没有信号灯。

过街行人跟车辆相互交织,干扰很大。

在高峰期,过街的人常常把车逼停,车会排队排到新街口的中央商场路口。而且,由于没有信号灯,安全隐患也很大,曾经在这个路口发生过死亡事故。

近期,交警二大队在八条巷路口增设了行人过街信号灯,对中山南路南北向的车流干扰少了,通行效率也明显提高。



1月10日,八条巷路口安装了信号灯 现代快报记者 施向辉 摄

D 地点:中山东路

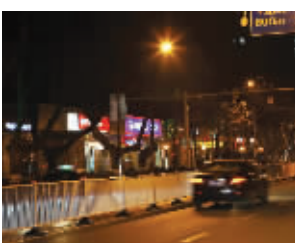
招数:恢复中心隔离护栏 效果:通行效率提高

这两天,有市民发现,中山东路上的中心隔离护栏逐渐开始恢复了。

“不仅是中山东路,其他有条件的路段,也会恢复中心隔离护栏。”二大队负责人告诉现代快报记者,在有地下通道的路段、行人横穿马路严重的路段以及机动车违法掉头多的路段,都要恢复中心隔离护栏。

现代快报记者观察发现,中山东路恢复隔离栏之后,车速明显加快,因为不用担心有行人横穿马路的情况出现了。

出租车司机许师傅告诉记者,以前中山东路没有护栏时,时不时会看到有车子违规拐弯或掉头,这不但会造成交通堵塞,也有安全隐患,加装护栏后,车子就不能随意掉头了。



现代快报见习记者 徐洋 摄

这些地点也有变化

迈皋桥广场 通行规则调整

迈皋桥广场是不规则路口,迈皋桥地铁站修建在广场中间,车辆进出广场时,需要多次转向。比如:从晓庄往红山路方向,进入广场时需要先左转,行驶近30米的距离后再立即右转;而从和燕路、黄家圩方向过来的车辆则需要先右转进入过渡段再左转。短短二三十米距离的道路上,车辆不断形成“X”形交织,又有不少开车人走错车道看不懂信号灯而形成了乱象甚至堵情。

为消除交通节点,确保道路畅通,目前交管部门对迈皋桥广场的通行规则进行了调整。

从黄家圩、中央门方向往晓庄广场、华电路的车辆,不需要右转,可直行进入广场,在迈皋桥地铁站东北侧的环岛(公交夜间保管站处)直接行驶。

交管部门在中央北路、黄家圩等方向过来进入广场的地方,放置了三块提示牌,并用护栏做出了车行方向的引导。开车人请注意观察,并严格按照引导标志行驶。

晓庄广场 信号灯配时变了

晓庄广场环岛改成了灯控十字路口,交管部门对路口的信号灯配时进行了重新调整,以缓解此处高架跨线桥拆除造成的车辆拥堵现象。

黄家圩路 已经临时通车

交管部门协调施工单位,将尚未全部完工的黄家圩路临时开通,以缓解中央门、红山路一线的交通压力。车友可通过黄家圩路前往和燕路、晓庄,减少绕行。

这些路段小心曝光

新增12条单行线 今天启用

快报讯(记者 朱俊俊 通讯员 宁交轩)现代快报记者从南京交管部门获悉,为打造道路交通微循环,保障支路街巷交通有序、安全、畅通,从今天(1月20日)起,该部门将在12条道路新增机动车单向交通管理措施,具体如下:

- 1.吉兆营(丹凤街至地铁公司大门东侧),由东向西单向通行。
- 2.卫巷(进香河至丹凤街),由东向西单向通行。
- 3.新安里(大石桥至卫巷),由北向南单向通行。
- 4.居安里(卫巷至进香河),由北向东单向通行。
- 5.鱼市街(珠江路至居安里),由南向北单向通行。
- 6.汉西门大街(汉中路至石鼓路),由北向南单向通行。
- 7.拓园路(水西门大街至拓园路),由北向南单向通行。
- 8.兆园路(茶南大街至拓园路),由西向东单向通行。
- 9.西瓜圃桥(三牌楼大街至西瓜圃桥),由西向东单向通行。
- 10.东瓜圃桥(西瓜圃桥至广东路新门口),由西向东单向通行。
- 11.上水坊路(白水南路至宁杭公路),由东向西单向通行。
- 12.友谊路(友谊桥至312国道),由北向西单向通行。

南京又多了15处电子警察

快报讯(通讯员 宁交轩 记者 朱俊俊)路口加塞、借道闯红灯、越过双黄线行驶……这些交通违法行为,在南京已经有了克星,目前,南京主城区,已经有近一半的路口安装了这种智能高清电子警察,专门用来抓拍这些路口违法行为。从今天起,又有15个路口和路段安装了这种电子警察。

从今天起,玄武区、鼓楼区新增15处高清视频电子警察监控设备,重点用于抓拍机动车逆向行驶、不按道行驶、违法停车等违反禁令标志标线的交通违法行为。

玄武区新增12处道路电子警察监控设备分别位于:红景路御林山庄,锁金村农贸市场,富贵巷(后宰门集贸市场),后半山园(富贵园公寓),富贵巷(惠明烟酒店),后宰门东门88号,后宰门街32号,半山园半山花园,下马坊博爱路路口,宁杭公路钟山医院,农科院地铁站出口,玄武大道上三桥方向匝道。

鼓楼区新增3处道路电子警察监控设备分别位于:金燕路银燕路路口,中央北路幕府南路路口,新民路铁路北街路口。