

5037万拍来的 苏轼《功甫帖》是“伪本”？

拍家回应:苏富比将邀请专家讨论真伪

今年9月中国收藏家刘益谦在纽约苏富比以822.9万美元(约5037万元人民币)成交的苏轼《功甫帖》已抵上海,计划明年在上海龙美术馆公开展出。不过前天,上海博物馆书画研究部向记者透露了最新的研究成果,经过鉴定与考证,这件《功甫帖》是“双钩廓填”的伪本。据悉,上博三位研究员钟银兰、单国霖、凌利中的共同研究成果即将发表。

专家考证:这件是从石刻拓本中钩摹的

近日,上海博物馆书画研究部钟银兰、单国霖、凌利中三位研究员对利用“双钩廓填”之法制造贋品的画史现象进行了深入的考证和研究,并以晚清李佐贤(1807—1876)《书画鉴影》中著录的《苏米翰札合册》中的苏轼《刘锡敕》《功甫帖》两件伪本作为重点案例典型。“双钩廓填”又称“双钩填墨”,在唐宋时主要用来保护原迹,临摹学习,此法易于传播流行,到了刻帖成风的晚清,成了坊间作伪牟利的主要手段之一。

三位研究员的主要依据是,通过考证,发现近期露面的《功甫帖》伪本钩摹自晚清鲍漱芳(约1763—1807)辑刻的《安素轩石刻》(图①),其制作时间,亦可定于道光四年至同治十年之间。

凌利中向记者展示了《安素轩石刻》所收的苏轼《功甫帖》拓本。对比可见,其书艺水平远远胜于苏富比的《功甫帖》拍品。《功甫帖》拓本反而较好地表现了苏字逆入平出、无往不收、以藏锋与中锋为主的用笔特点,因此线条更显饱满圆厚、蕴藉丰腴,且起收、使转等运笔过程交代更为明晰,颇具几分苏字之豪迈风神。

而《功甫帖》拍品,其用笔居然以偏锋为主,线条无不单薄枯梗,缺乏立体感,兴味索然、寒碜,运笔亦不知所措,如鼠迹乱窜,一派佻父面目,如此书艺,谓与东坡无一毫沾边。

研究员指出,钩摹本非出于自然书写,故书法审美的诸多要素如墨韵神彩、节奏韵律等皆无从谈

起。细辨《功甫帖》钩摹本,其中出现了大量非人工自然书写而产生的石花、斑点、圭角、棱角状等莫名甚至匪夷所思的运笔与笔触。如“轼”字的勾(上提处)、“谨”字收尾的横均能看到疵漏——原本属石刻、拓本自身局限与特点的细节,大都在《功甫帖》钩摹本中尽量落实了。

研究员们认为,书法是笔墨与纸张的关系,石刻则是刀、石关系;刻工有高低,拓本之好坏又涉及拓工、装裱的名家与否。总之,诸多不确定因素的叠加造成了石刻及其拓本自身的局限与特点,即无法达到书家自然书写时的浑然天成,比如“牵丝”“飞白”等。此件《功甫帖》钩摹本还是从石刻拓本中钩摹出,而非原作钩摹。



图①《安素轩石刻》中的苏轼《功甫帖》拓本(左)、《功甫帖》钩摹本(右)



图②《诒晋斋法帖》《刘锡敕》拓本(左)、“柱下”《刘锡敕》钩摹本(右)

其他疑点:鉴藏印、骑缝章露出破绽

上博研究员还指出了若干《功甫帖》钩摹作伪的旁证:从(图①)可以看到,《功甫帖》钩摹本右下有“世家”一印,翻刻自《安素轩石刻》所收的苏轼《功甫帖》拓本。这本是一枚骑缝章,应与边封连接。

清代书画名家翁方纲的书法存世较多,与这张拍品立轴上的翁

氏书法差距甚远;这件拍品是一件立轴,在翁方纲的题跋之下,可见明代著名鉴藏家项元汴的鉴藏印。但是,按照项元汴的收藏习惯,不可能不在《功甫帖》上留印。这件拍品“苏轼谨奉别功甫奉议”九字之下,留有六方朱印,色泽相同。很难相信跨越百年、经手《功甫帖》

的几位藏家使用的印泥是一样的。

上博馆员认为,钩摹本中,除许汉卿鉴藏印为真外,其余明清题跋及鉴藏印皆伪,此属坊间作伪者之惯用伎俩。且《功甫帖》钩摹本也并非安岐旧藏的那件,更无李佐贤所言原为永理家藏且刻入《诒晋斋摹古帖》之史实。

钩摹苏东坡书法其实早有先例

钩摹苏东坡的书法早有先例,就在上博馆藏藏品中,研究员找到了苏轼《刘锡敕》伪本,作伪时间、作伪手法毫无二致。2001年,《米芾、苏轼书翰合卷》由许汉卿之子许允恭先生无偿捐赠予上海博物馆,捐赠前,经鉴定,上博将卷中《道祖帖》定为米芾真迹,而《刘锡敕》系“苏书伪”。之后,徐邦达先生在其《古书画过眼要录》中,亦将《道祖帖》作为米芾真迹,认为《刘锡敕》属“明人伪本”。

上博三位研究员经过考证,发

现《刘锡敕》伪本钩摹自乾隆十一子成亲王永理(1752—1823)的《诒晋斋摹古帖》,其钩摹制作时间为嘉庆十年(1805)至同治十年(1871)之间,并非“明人伪本”。经过研究,发现此伪本的钩摹手法与《功甫帖》伪本竟如出一辙。晚清文人王端履(1814年进士)在当时已有指出:“近来市贾所售墨迹,多从法帖中双钩。”

经比对,《功甫帖》的钩摹者于书学的理解十分有限,即便相同的依样画葫芦,其“双钩廓填”技术

与《刘锡敕》钩摹者相较差距明显,更加“如小儿描朱耳”(元人陈方语)。

值得一提的是,近期露面的《功甫帖》伪本百余年前就与《刘锡敕》在一起,民国时又同为许汉卿旧藏。

昨天,刘益谦回应称,在竞拍该作品之前曾请专家做过鉴定,并无真伪之疑。他已联系了苏富比,苏富比将成立特别小组,邀请全球博物馆的专家对《功甫帖》的真伪问题进行研究讨论。综合《新民晚报》

“跨省”上班 睡在河北工作在北京



坐上车还犯困

清晨,燕郊酒厂公交车站人头攒动。数百人排着长队等车进京上班。一辆930路公交车缓缓驶入车站。乘客们一拥而上。车厢瞬间塞满人,脚在车门踏板而身体还挂在车外的人拼命往车上人缝里钻。没能挤上去的乘客,满目怅然地看着车子朝北京方向开去,焦急地等待下一辆公交车的到来。

高房价与买房限购,使几十万北京上班族选择河北燕郊作为“睡城”。为了能挤上公交车,上班不迟到,他们几乎每天早上五点就得出门,奔波在“朝五晚九”的上下班路上。

燕郊和北京市区之间有两个高速公路收费站,往返共需30元,再加上几十元的油钱,自驾车上下班成本让很多上班族负担不起。如果不走高速走辅路,堵车的时间不可预测。

因此,没有地铁、轻轨,公交930路一直是居住在燕郊的上班族们的首选。刷卡只需2元,便能从河北“跨省”到北京。

据《新京报》

同学母亲发饮料 19名孩子喝了中毒

12月18日,湖南娄底市方石小学学生在放学途中,接受方石村民彭某的乳酸饮料食用后呕吐抽搐,波及学生19名(包括彭某的儿子),其中3人病情较重,所幸已脱离生命危险。

方石小学位于娄底区大科街道办事处方石村,这里是娄底的城乡接合部。事情发生在12月18日下午3点多,当时正值学校放学。一年级1班学生小宇(化名)跟同班同学小立(化名)一同走出校门。

在校门口,小宇碰到了小立的妈妈彭某。小宇和小立都住在方石村,小宇自然认识和熟悉小立的妈妈。彭某喊了小宇,顺手给了小宇一瓶乳酸饮料。小宇发现饮料的瓶盖上有一个小孔。

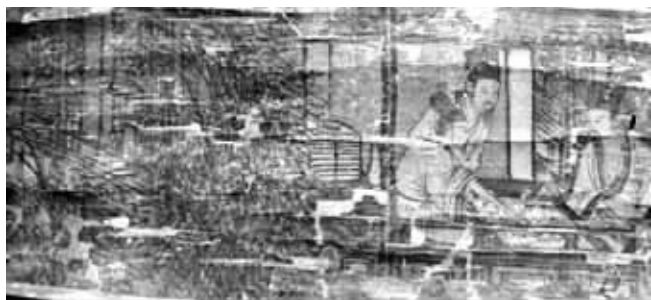
小宇说,当天彭某手里提了一袋子饮料,除了给同村认识的人,她还将饮料发给不认识的小学生喝。二年级一班的小婷(化名)说,她跟彭某从未见过面,她喝了这个饮料的理由是在学校里没有这种牛奶喝。

回到家,小宇开始持续高烧,次日,经医生检查,小宇是食物中毒。

小宇的班主任严老师介绍,一开始没人知道彭某给学生发的饮料里有毒,直到次日,严老师接到两个学生家长电话,说孩子感冒了。严老师赶紧将情况向校长汇报,随后公安机关介入,将彭某控制。

据公安部门初步查证,彭某今年34岁,疑似患轻度间歇性精神病,曾于18日下午3点多,携带乳酸饮料在接小孩放学的路上,分发给自己的小孩和小学生的同学饮用。谁也没有想到,彭某竟然拿下了毒的饮料给孩子们喝,而且自己和儿子都喝了。

据《潇湘晨报》



明代 唐伯虎《八景图》(局部)

羊城发现唐伯虎真迹《八景图》

明代唐伯虎真迹《八景图》等一批珍贵宋明清古画惊现广东羊城。

这批古画包括清代大书法家邓石如手书对联、清代谢东瀾《花鸟四条屏》、王原祁山水、蒋廷锡花鸟、费丹旭《瑶池仙祝寿图》、马逸《花鸟图册》等珍贵文物。

唐伯虎为明代“吴门画派”代表人物,画风“秀润缜密”,是中国文人

画的一个高峰。《八景图》景致布局精细到位,人物栩栩如生,画面生趣盎然。遗憾的是该画作已残旧受损,每展开一次都会出现严重剥落。

藏画主人魏先生告诉记者,这批画是其父在文革期间用生命抢救下来的,据称,有的甚至被全幅折成一寸小方格,包在雨衣中,放在花基泥土里“掩护”才得以幸存。据新华社