



艺术品鉴赏平台
艺术家推介
关注

现代快报

A32

2013.9.28 星期六

责任编辑 徐馨儿
美编 时芸 组版 黄伟



《中国古代文学家(三)》

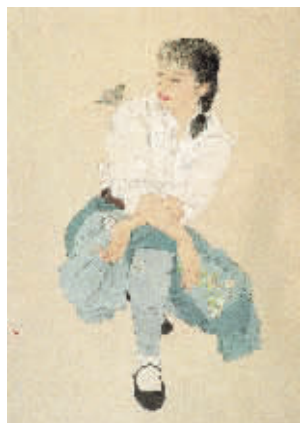
方寸之上,看《中国古代文学家》 高云设计的第六套邮票面世备受追捧



《京剧生角》



9月15日,《中国古代文学家(三)》邮票正式发行,一套4枚。邮票规格30毫米×50毫米,全套面值4.80元。每版12枚。作为中国邮政于1983年发行古代文学家系列邮票以来的第三组,4枚邮票分别介绍了贾谊、司马相如、扬雄、班固这4位擅长汉赋的文学大家。这套一经发行就备受追捧的邮票,由中国美协中国画艺委会副主任、全国中国画学会副会长高云设计。而这已经是高云设计的第六套邮票了,这对任何一个画家来说,都是极高的荣誉。就此,记者对高云进行了独家专访。 现代快报记者 徐馨儿



《小花》

记者:虽然邮票是我们生活中常见的物品,但很多人对邮票都不甚了解,能否请您介绍一下?

高云:邮票是一个国家重要的文化名片,从邮票的选题、发行数量到印刷等,都是由国家统一把关,有着非常科学、严格的规定。一套邮票的诞生其实是很难的,首先是选题确定难,以《中国古代文学家》系列票为例,第一套发行于1983年,第二套是1994年,到了今年才发行了第三套,30年只推出了12位古代文学家。其次是成票难,每套邮票选题定了之后,要有三个以上的设计者参与创作竞标,之后还须经历三组不同类型专家的评审,经反复修改,通过的才能付印。而印刷不仅工艺极为先进和讲究,其监管安保程度也不亚于印刷货币。

记者:邮票的评选过程是怎样的?

高云:每个选题的若干套设计稿会匿名交由三组评委来审核。这三组评委,一组是艺术家,由国内顶尖的艺术家来评审邮票设计稿的艺术水平;另一组是集邮家,他们谙熟邮票、集邮规律,了解广大集邮者的喜好,主要评定邮票设计稿的邮市认可程度;再一组则是邮票所涉及领域的学科专家,比如《红楼梦》邮票,就会邀请红学专家,而这套《中国古代文学家(三)》画的是汉代文学家,就请了汉代研究专家来评审。

记者:所以说,邮票虽小,但是每一套邮票的创作选用都是很不容易的,能设计发行邮票也是很令人骄傲的事情。

高云:的确。无论对哪个国家的画家来说,能设计发行一套邮票都是一件非常了不起的事情。远比作品入选国展、出版画册、市场畅销等要难得多,学术意义也大得多。事实上,在邮票创作的竞争上,成功率是很低的。有很多的邮票是经过多次招标、数次评选、反复打磨才最终面世的。

记者:您被国家邮政部门聘为特约创作邮票设计家,在全国有此荣誉

的只有黄永玉、范曾与您三人。成为“特约”有什么特别吗?

高云:这是一个很高的荣誉。黄永玉和范曾都是当代中国画坛最具影响力的艺术大家,也是最知名的邮票设计家,能与他二人共同获得此荣誉,对任何一个画家而言,都是莫大的鼓舞与荣耀。成为“特约”邮票设计家后,一般情况下不用经过竞标,接到选题后,我们直接来设计,相当于定向邀标。当然,也还是要经过专家评审,还会根据修改意见进行打磨,力求尽善尽美。

记者:包括这套《中国古代文学家(三)》您已经设计了六套邮票了,之前五套里有四套在国际、国内获得大奖,这在邮票设计史上也非常罕见,能否就此谈谈您的心得体会?

高云:从设计第一套邮票到现在,我也经过了长期的摸索。我认为,邮票设计家必须具备的,是扎实的绘画基础和严谨的创作态度。具体来说,创作邮票中要善于把握好这么几个要点:第一,造型要美。造型既精准又有味道,要雅俗共赏。第二,色彩要雅。注重色彩的运用,既不能太“学术”的黑糊糊一片,也不能太“匠气”的大红大绿,要鲜艳而雅致。第三,内涵要深。对选题必须做到深度的理解,要表现得独具匠心。第四,考证要严。要以严谨的学术态度对待邮票创作,研究性地对选题涉及的领域进行探究与考证,要做到真实真切。第五,要尊重规律。邮票只在方寸之间,要按邮票设计规律创作,情节结构不能太过庞杂,主题需要突出再突出。

记者:谈谈您对于这套邮票创作时候的思考吧。

高云:这四位古代文学家生活在遥远的汉代,可供借鉴的视觉资料很少,并且,以我长期研究创作古代作品的经验看,那些有限的图片资料大都也是不靠谱的。那么,这套邮票又该如何创作呢?我反复思考后,定下了三画三不画的创作基调。

一是画个性,不着力刻画“形象”。我采用了传统的、非写实的描绘手法,用姿态、色调、环境、脸谱、道具

等综合因素去表现文学家们不同的个性。我以为,以传统的手法表现古代的人物,不仅是协调的,而且在面倒向西化的今天,这样画,还有着坚守传统语言的意义。为了增加可读性,我还有意地采用了一些象征手法,以满足不同层次的观众赏析的需要。

二是画邮票,不画“史料”。创作时在保持古典题材应有的古意与书卷气的同时,尽量追求这套票要雅得“亮”,古得“靓”。邮票面积之小,受众之广,功能之实用,我们首先应当满足的,是当下人审美的需要,而不仅仅是艺术家基于某种情趣,去追慕所谓的“史料”感。

三是画人物,不画“历史画”。《中国古代文学家》表现的是历史人物,但由于篇幅的限制,不可能铺陈宏大的场面,只能以绣像的方式,突出地表现人物,让人物成为视觉中的绝对主角。所以作为绣像描绘,而不是画铺陈场景、描写情节的历史画。这里,人物姿态显得格外重要,比如贾谊以夸张的动作显现他的激进、张扬的个性;扬雄朴实的站姿,表现了他不善言谈,喜好深思的品格等。而历史的感觉,则是以和谐的暖棕色和黑色来烘托呈现。

记者:最后,请您对这套邮票的发行说几句吧。

高云:创作、修改《中国古代文学家》给我带来了比前几套票多得多的思考和困惑,这些既是挑战,也是一次很好的学习和思考的过程。我画了一部《长生殿》让我了解了大唐;画了一部《窦娥冤》帮我探索了汉元;画了一部《牡丹亭》使我熟知了宋明;画了一组《红楼梦》使我对明清有了认知。这一次创作邮票《中国古代文学家》,又让我对汉代有了进一步的接触。

我要感谢中国邮票印制局给了我再度创作邮票的机会,感谢历史学家的指导启迪了我对历史知识的再认识;感谢编辑部的领导和编辑们为这套票付出的心血。这是一套饱含众人智慧的邮品,是值得期待的,期待她能得到集邮界的肯定。