



艺术品鉴赏平台  
艺术家推介  
大家

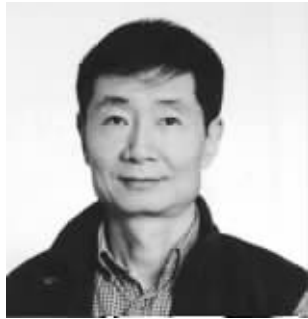
现代快报

A28

2013.8.3 星期六

责任编辑 徐馨儿

美编 王莺燕 组版 黄伟



1982年毕业于江苏省国画院。曾为省国画院山水研究所所长，江苏省政协委员，国家一级美术师，中国美术家协会会员。1984年作品《秋水无声》获第六届全国美展银奖，1989年作品《天梦》获当代中国水墨新人奖。1994年作品《南方的花房》入选《第八届全国美术作品展览获奖作品集》。

主要展览

1984年第六届全国美展获银质奖

1989年当代中国水墨新人展获大奖

1989年入选第七届全国美展

1989年日本大阪举办个人画展

1993年中国美术馆举办个人画展

1993年中国台北举办个人画展

1994年第八届全国美展获优秀奖

1998年获江苏省首届山水画展金奖

1998年当代中国山水·油画风景画展

1999年成都“世纪之门1979-1999中国技术邀请展”

1999年第九届全国美展

2000年美国芝加哥“东阁画廊”个展

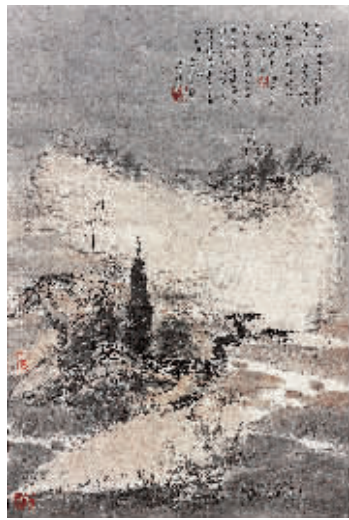
2000年深圳第二届国际水墨画展

2003年深圳第三届国际水墨画展

# 艺海中的一叶扁舟

——论常进的艺术道路

□陈孝信



常进《王维诗意图》

每一个艺术家的创作道路，既是艺术史上的个例，也应该是一部艺术史的一幅活生生的缩影。

常进出生在父母入城后的第三年，说起来排行老二，其实他和老大——常前是双胞胎。兄弟俩长得十分像，直到上初中，还很难把他们分辨出。小学四年级时，家里发生了一件大事——他的母亲因患脑溢血，抢救无效，去世了，享年仅42岁。童年的常进失去了生身母亲，这不仅给他幼小的心灵蒙上了一层厚厚的阴影，而且对他以后的忧郁型个性也不无影响。

举家搬迁、插队、生病……常进的青少年时代经历了很多故事。回城那年，常进已有22岁。学点什么好呢？他选择了学画。当画家，在当时是一个很偶然的选择，准也想不到，这却是他一生中最重要的、也最成功的一次选择。

启蒙老师是吴荣康，他曾是中大艺术系学生，徐悲鸿教过他绘画。当时他是无锡的一位美术教师。常进跟他学素描和水彩。吴老师特别强调观察物象的态度和方法，认为必须以自然为师，观察力求细致入微，这对常进有一定影响：一年多以后，常进又遇上了一个新老师——尹光华；他是江南大画家秦古柳的学生、山水画家。在他的指导下，常进开始习练中国画的童子功：执笔、用笔、用墨、章法、勾、点、染、皴、擦……并开始接触元、明、清三代的作品，领略王蒙、沈石田、龚贤、石溪、石涛、梅清等诸大师的风采，对照着印刷品，边欣赏边临摹，一丝不苟，坚持不懈。

1976年，常进随父亲到南京定居，父亲带常进拜见了亚明先生。在亚明先生指导下，常进开始领会了传统用线的深厚底蕴。这时候，他也画速写人物，一律是用线勾。除了向亚明先生请教外，他也去请教过宋文治先生，在一旁看宋老作画。

1978年，亚明先生在江苏省国画院创办人物画学习班：常进考入了这个学习班，与他一起在这个班的有十个同学（徐乐乐、沈勤、刘丹、石迎晓、徐世豪、黄晓勤、余晓星、胡宁娜、王飞飞等，喻慧后来也在这个班）。毕业之后留在省画院，常进从此成了一个专业画家。画画不再是单纯的兴趣问题，更重要的是一种艺术追求。

1981—1984年既是他艺术道路上真正的起点，也是一个摸索期。传统开始受到怀疑和冲击，“中国画向何处去”——成了尖锐而突出的时代话题。上述氛围，常进可以说是耳濡目染，其中既有一份兴奋和激动，也有彷徨和沉重。1983年春，他和当年的同窗石迎晓、喻慧、余晓星等一起，来到广西百色少数民族地区写生。南国的绮丽风光，奇花异草，纯朴而美丽的少数民族姑娘，使常进按捺不住创作的冲动，他收集了丰



常进《神秘的托莱多古城》

富的创作素材。归来以后，他画出了第一批真正的处女作：《午休》、《晨》和《家园》。

继《家园》之后，常进为参加第六届全国美展创作了《秋水无声》，成了他成功的真正起点。从画面来看，《秋水无声》集前期画法的大成，在手法和境界上都与传统山水画拉开了距离，而且，比较明显地吸收了一些西画的图式和方法，可见画家当时也受到了观念更新的影响。

1985年，他创作了《春山暮色》，终于完成了他创作道路的一次转折。常进与传统之间，由拉大距离变为缩小距离，由突变方式改为转换方式，终于，他把他的山水画探索置于延展传统的广阔空间中，并找到了一条稳健发展的、只属于他自己的路。

1985年秋，常进与省画院的青年画家结伴，再次到太湖写生。太湖边“秋野明，秋风白”，“石脉水流泉滴沙”的幽怨景色，再次给予常进创作的灵感。太湖——成了常进山水画最主要的母题。

1986年西行写生途中，一个偶然的机会，他读到了两本诗选：《李贺诗选》和《李商隐诗选》。画家从此手不释卷地爱上了“二李”，尤其是李贺。两位古代诗史上流星一般的天才与今天的画家竟成了艺海知己。从此，常进的山水画风格趋于稳定，且日臻成熟。

进入20世纪90年代以后，常进创作出现了三个思路。

第一思路是沿着1986年以来的路子，创作了一批以太湖为主要母题的冷逸风格的山水画；第二思路是以长卷的形式，进一步探索山水画的营造和情绪表达；第三个思路是探索人物画新的表现方法。

客观而论，常进已营造出与他个性、遭际、心境、美学修养相吻合的山水画面貌。这面貌是那般的冷逸、浑朴、淡雅、静穆而蕴秀。在当今画坛上，它（风格、图式等等）既不同于北方的雄豪，也不完全同于南方的蕴秀。在继承传统方面，他走的是一个曲折的“之”字形。如今他虽然又回到了拓展传统的道路上，但却没有迷失在传统的陈迹中，而是在努力寻求向现代转换的契机与途径，艰难地跋涉在迈向现代的途中。

可以说，直到今天，第三个时期的创作还在继续。我曾问常进有什么想法，他说：前一段时期虽然画出了个人面貌，但毕竟还有所不足。今后，还要进一步从传统和大自然中去寻找源头活水。他又说：变总是要变的，但我不会有突变。步子仍是要一步步稳稳实地走去。

画家的头脑始终是冷静的！这或许正是读者所期盼的！夕日的余晖渐渐收敛，小路蜿蜒，消失在树阴里，新的空间又在林后展开，阡陌纵横，水光明灭。这寂静，没有风，没有声，也没有光和影，但却有生命和呼吸，蕴含着沉思默想的美。



常进《湖岸暮色》



常进《秋水无声》