

起起伏伏 6月开门还是绿了 上上下下 2300点还是丢了

2300点成为多空双方贴身肉搏的阵地。多方虽然在5月最后一个交易日勉强保住2300点,但在6月的第一个交易日,空方占了上风。昨日,汇丰公布5月中国制造业PMI终值为49.2,显示小微企业盈利步伐艰难,对市场气氛造成一定影响,沪指盘中起起伏伏,最终收在2300点下方。值得注意的是,前期强势的创业板指昨日大跌将近2%,出现了明显的破位迹象。

现代快报记者 刘芳

盘面回放

沪指微跌0.06% 创业板遭重挫

昨日两市开盘涨跌不一,沪指小幅低开冲高回落,9点50分前后跌破2300点。随后在地产板块的强势拉升下,大盘显著回升,沪指重夺2300点。而在早盘阶段,汇丰公布数据,5月中国制造业PMI终值为49.2,位于荣枯线下方。这一数据显示,中国制造业自去年10月以来首次出现萎缩。而在两天前,国家统计局等联合发布的官方5月PMI却为50.8,位于荣枯线上方。

有“打架”嫌疑的两组数据对市场气氛也带来稍许影响,午后多空双方继续围绕2300点殊死搏斗,但大盘上涨动力有所减弱,量能的萎缩也制约了进一步的上行空间。在

成长股高处不胜寒、权重周期股接棒无力的情况下,沪指尾盘再度跳水,回到2300点下方。截至收盘,沪指报2299.25点,跌幅为0.06%,成交916.49亿元;深成指报9251.24点,跌幅为0.07%,成交1096.71亿元。

从盘面上看,前期气势如虹的创业板回调迹象明显。创业板前期大涨的“领头羊”掌趣科技昨日除权放量跌停,打压了整个板块的做多氛围,创业板指早上10点前后跌破5日、10日两根均线支撑。此后,创业板指虽有反弹,但翻红无力,最终报收1052.14点,全天下跌1.95%,所幸无大面积跌停情况。

专家分析

实体经济弱复苏 6月大盘小幅盘整

“实体经济还是一般。”华泰证券资深策略分析师陈慧琴表示,官方5月PMI与汇丰5月PMI数据不矛盾。“汇丰的统计口径是小企业为主,官方的统计口径以大型国有企业为主,官方数据中的小企业PMI同样在荣枯线下方,实体经济依然是弱复苏状态。”陈慧琴表示,大盘从2161点上来的这波行情既不是经济基本面发生了变化,也不是政策红利的催化,而是资金流动性带来的。“从两个方面可以看出流动性还可以,一是融资融券额度从年初的不足千亿增长到了5月下旬的2000亿以上,二是银行转向证券的资金是增加的。”

不过,陈慧琴表示,大的周期

性行业还没出现盈利拐点的时候,这些资金是不可能去“攻击”大块头股票的,所以资金在小盘股和题材股上博弈。“1949点起来的一波行情是银行在逼空,银行股行情结束后,整个行情就结束。从2161点起来是创业板在逼空,创业板结束后,整个大盘的行情就结束,不会出现二八转换行情的。”

东莞证券南京玉兰路营业部投资顾问高兢认为,不管是哪个数据,实体经济处于阶段性底部是市场共识。他判断,在实体经济弱复苏的情况下,证券市场将上下两难。“往下有安全边际,往上实体经济又提供不了周期性上涨的基本面,所以整个6月大盘都将是小幅盘整。”



股指在2300点一线胶着,股民们都很捉急 新华社图

投资参考

行情一旦好转,依然是成长股的天下

而对于接下来的操作,陈慧琴建议,凡是在创业板这波行情中没赚到钱的,现在不能跟进了。“如果赚到钱,另当别论。”她解释,今年的结构性行情非常明显,大盘股的补涨行情太难做。“贵州茅台从底部的160元涨到200元,涨幅25%,茅台作为最优秀的超跌股才反弹25%,这已经把其他股超跌反弹的空间指引出来了。”陈慧琴表示,创业板的这波行情中,与科技相关且有业

绩支撑的个股已涨得不成样,现在不宜追高。“但创业板确实有一些有成长性、能代表新经济的,比如移动互联网、新能源、锂电池等板块绩优股,跌下来后还可以再买。”

高兢也认为,近期成长性的小盘股涨得多,将有回调压力。“从技术上判断,创业板指有压力,会进行调整,但不会下跌太多。行情一旦好转,依然是成长股的天下。”

机构策略 中投证券:不再留恋剩宴 未来3个月看空创业板

近几个月,配置上我们在容忍成长股巨幅的溢价,这包括环保、医药、TMT等,等待一个拐点的右侧。6月份我们的建议:不再留恋“剩宴”。

日本股市前两周最大回撤15%,目前看可能并没有走到回

撤终结。同样我们担心创业板为代表的成长板块的流动性溢价回撤,我们认为未来流动性拐点大幅度回撤的时点已经不远,我们在未来至少3个月看空创业板以及成长股,主板板块或多或少也会受到影响。 新浪

五类机构5月擒牛股 社保抄底中材科技

五月,一轮突如其来的反弹行情,不仅令普通投资者喜笑颜开,更让各路机构投资者赚得盆满钵满。记者对基金、券商、QFII、保险、社保等五大类机构投资者一季度的持股情况进行梳理发现,基金增持股的整体表现最强,QFII捕获“牛股”的成功率最高,而社保的“抄底”时机把握得最佳。 据《重庆商报》

基金 低风险个股异常给力

基金在今年一季度采取了大幅减持的操作策略,不过今年前三个月,仍有通葡股份等26只个股获得基金建仓,涪陵电力等293只个股得到基金增持。

在经济复苏前景不明的大背景下,基金重点布局的业绩增长稳定的个股成为市场关注的重点。

操作借鉴:预计符合产业政策导向、业绩增长稳定的个股,仍将是基金未来布局的主要方向。

潜力个股:浙江龙盛、中捷股份、成都路桥。

券商 强周期股表现不突出

强周期蓝筹股成为券商今年前三个月的宠儿。由于中小市值新兴产业类个股扮演了二季度反弹行情的“领头羊”,因此强周期类蓝筹股在最近两个月的表现并不突出。

操作借鉴:被某券商持续持有或增仓的个股走牛几率相对较大。

潜力个股:键桥通讯、省广股份、普利特。

QFII 反弹中牛股捕获率最高

正所谓“外来的和尚好念经”,

由于在5月份的反弹行情中,大量“领头羊”属于QFII重仓股,因此QFII也就成为本轮反弹行情牛股捕获率最高的机构投资者,其增持的85只个股在5月份实现了15.63%的整体涨幅。

操作借鉴:连续三个季度以上获得QFII买入且具备产业化条件的新兴技术类个股,比较适合散户配置。

潜力个股:海大集团、齐心文具、围海股份。

保险 骑上“白马”意气风发

作为稳健型资金的代表,保险机构将业绩稳定、且存在超跌因素的“白马股”作为买人的主要方向。随着近期市场热点的演变趋势渐有“二八转换”的迹象,银行、券商等“白马股”开始发力,受此影响,185只保险增持股在上月实现了14.8%的整体涨幅。

操作借鉴:对于保险资金重点布局的低估值蓝筹股,投资者可给予一定关注。

潜力个股:利尔化学、承德露露、扬农化工。

社保 当家“小鬼”不输大盘

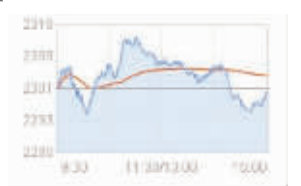
在大举新开账户的同时,社保基金也加大了布局A股市场的力度。通过今年一季度大举开立账户并积极增仓中小市值个股,社保基金在二季度的结构性反弹行情中赚得盆满钵满,仅在刚刚过去的5月份,216只社保增仓股整体涨幅达16.71%,其中走势最好的个股中材科技股价上涨了66.7%。

操作借鉴:相对而言,二季度以来尚无太多亮点表现的社保重仓蓝筹股有可能成为社保在6月份的发力点。

潜力个股:内蒙华电、中国联通、长城汽车。

昨日市场表情

上证指数 2299.25 -0.06%



上涨:365 平盘:92 下跌:487

深证成指 9251.24 -0.07%

沪深300 2602.62 -0.15%

沪深A股涨幅前十名

名称	最新价	涨跌幅
新乡化纤	2.92	10.19%
武昌鱼	7.43	10.07%
神马股份	6.91	10.03%
建新股份	10.77	10.01%
大港股份	6.60	10.00%
奋达科技	18.04	10.00%
宝诚股份	15.63	9.99%
通源石油	12.44	9.99%
洲明科技	14.65	9.98%
西藏药业	18.84	9.98%

沪深A股跌幅前十名

名称	最新价	涨跌幅
佳都新太	14.01	-10.02%
掌趣科技	31.50	-10.00%
惠博普	13.79	-9.99%
多氟多	13.95	-8.76%
飞利信	33.20	-8.49%
津膜科技	40.72	-8.31%
省广股份	25.50	-8.14%
恒泰艾普	30.99	-8.07%
杰瑞股份	68.08	-7.25%
软控股份	10.16	-7.22%

股指期货行情

名称	最新价	涨跌幅
IF1306	2597.00	-0.21%
IF1307	2589.60	-0.24%
IF1309	2604.00	-0.29%
IF1312	2630.00	-0.30%

资金流向

券商股有资金加仓

据大智慧SuperView数据显示,昨日两市大盘资金净流出50.28亿元。与此同时,在个股方面,昨日两市只有808只呈现资金净流入,资金净流入超千万的个股有49家。但资金净流出超千万的个股有169家。这主要体现在计算机、化工化纤、交通工具、工程建设、仪电仪表等板块。短线资金开始大手笔减持前期获利丰厚的品种,尤其是估值较高的通讯、娱乐等相关产业股。

盘面也显示,就在高估值品种大幅回落的同时,估值优势显现的品种却有资金净流入态势,比如银行股、券商股等品种均有实力资金加仓的迹象。 金百临咨询 秦洪

股指期货

净空持仓高企 期指再现做空信号

周一,期指连续四日收阴线。IF1306合约跌5.4点,跌幅0.21%。从期现溢价看,IF1306合约贴水近6点,主力合约相对于现货价格的贴水幅度减少。从持仓排名看,IF1306合约多方主力小幅增仓,空方主力大幅加码,净空单大幅增加,市场空头氛围较浓,短线面临较大压力。专家认为,短线技术指标和净空持仓均令期指承压,期指短期或维持震荡格局。

现代快报记者 董铮铮