

艺术品鉴赏平台
艺术家推介平台
看云去

现代快报
A28、29
2013.4.13 星期六
责任编辑 徐馨儿
美编 时芸 组版 杜敬



《月满西楼》



《幽境闲语》



《独上兰舟》

看云去——孙晓云、高云书画艺术展(常州站)
展览时间:4月13日~4月18日
开幕时间:4月13日上午10:38
展览地点:常州美术馆(运河五号美术馆)
地址:常州市钟楼区三堡街141号

看云去
孙晓云 高云 书画艺术展



看云去——孙晓云、高云书画艺术展 高云:画韵逸悠然

高云,1982年毕业于南京艺术学院中国画专业。国家一级美术师。曾任江苏美术出版社社长兼总编辑。现为江苏省文化厅副厅长,江苏省美术馆名誉馆长。全国政协委员。是中国美术家协会理事、中国画艺委会副主任,全国中国画学会副会长,全国美术馆专委会副主任。兼任中国国家画院院委、研究员,中国美协艺术委员会副主任,南京艺术学院客座教授,南京大学兼职教授,南师大美术学院研究生导师等。作品曾获全国美展的金奖一枚、银奖一枚、铜奖两枚及特别奖、提名奖;获全国最佳邮票设计奖,全国连环画评奖最高奖等。



《情思细雨池》



《山水清音》



《江南好》



《觅诗图》

少年时期的高云,是一个德智体全面发展的好学生。他性情沉稳、善于沟通,举止儒雅规范,是校长心中最合格的中学生;在南艺校园里,他是“个别人”,从初学国画到画出《午憩图》和《品牛图》这样的作品,时间不足一年。高云坦言,“只要我想学,就一定能够学好。只要我想干,也一定能干成”;《罗伦赶考》让年仅二十八岁的高云,成为中国十大连环画家之一;他参与邮票设计,增加了邮票中艺术创作的分量,丰富了邮票的艺术语言;在很多同行看来,高云在出版社的经营管理方面,已经做到出神入化;成为一名文化官员,是高云对最初理想的回归,在更高的平台上,为美术事业做一点实事……高云的身份很多,但是在其中他保持着优雅平衡,并始终没有丢掉本色。

看高云的画,人们可以读到晋唐人物画的典雅、清丽、精妍,一丝不苟的铁线功力和现代墨彩结构之美,于气韵生动的总体氛围中溢出渴求宁静心态的时代气息,可谓引力和张力共存。这种品格的形成,来源于高云独到的文化体悟和辩证的思维方式。师古而不泥古,取洋而不似洋,融西入中,独辟蹊径。

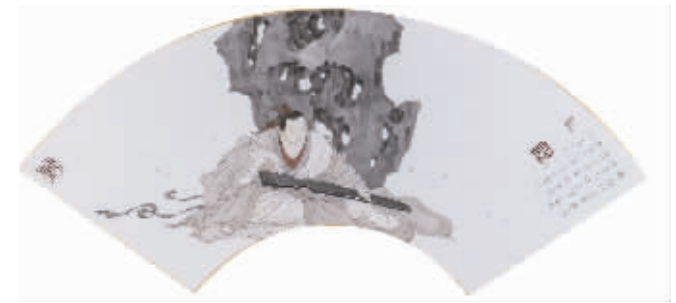
中国艺术传统中历来认为画品即人品——典出宋代郭若虚“人品既已高矣,气韵不得不高。气韵既已高矣,生动不得不至”;西方艺术批评同样有“风格即人”之说——法国18世纪文艺评论家布封在其《论风格》中,作出了可与中国艺术观念相印证的著名论断。

高云作品中的两大特色同样与其品格性情密不可分:一是高云为人所拥有的现代文人气息,处世所具备的现代文化管理者身份,与其笔下所呈现的堂堂正气的主流气息相吻合——旧式在野文人画家笔下高人雅士那股酸寒气息则在高云笔下荡然无存;二是高云“喜欢生活优雅,有秩序”,他的管理工作亦是如此——秩序井然、有法可循,具有方法论的高度自觉。同时行事又绝非刻板地按部就班,而是讲究品位和情调。如果说细节和秩序最能激发高云脑海中的兴奋细胞,因而足以表明他为什么始终倾心于雅致爽利的白描;那么他对生活品位的高度敏感和因缘,则又与其在艺术上寻求高雅品位步调一致。高云的工笔之所以摆脱通常一味精工之匠习,而臻于院体画风与文人画风的完美糅合,除了他的才情,其生活和艺术品位情投意合一贯坚守,应是其中奥妙所在。

与高云并称“南高北何”的何云英评价他的画继承了国画艺术正脉,具有文、雅、清、正的显著特点,“画乃心印,高云的这种绘画风格,与其内心的品格涵养密不可分。画中文气、雅气也许可以学而得之,清气、正气则需涤荡心胸,澄澈心灵,方能出之,所以尤为难能可贵。”



《托塔罗汉》



《灵石抚琴》



《池上听风》



《竹林高士》



《窗》



《坐而论道》



《漫漫潮初平》