

满大街的“丹阳”眼镜店 验光到底准不准?

现代快报记者体验三家眼镜店,验光结果都不一样



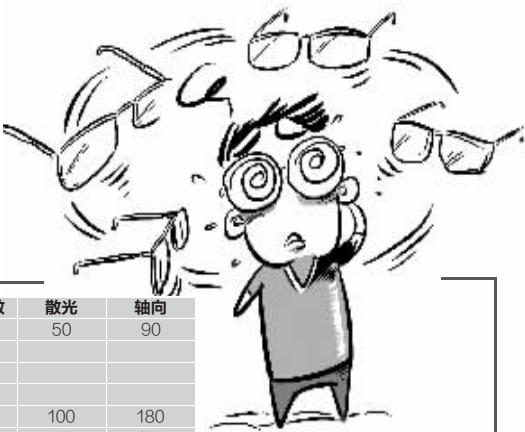
近些年,在南京市各个角落,似乎都能找到打着“丹阳眼镜”旗号的眼镜店。不少“眼镜一族”表示,大部分打着“丹阳”旗号的店里的镜片价格低廉,验光也很“迅速”,总是让人有些担心,到底能不能放心佩戴?近日,现代快报记者走访了这些“丹阳眼镜店”,进行了验光体验。

现代快报记者 朱蓓 郝多

记者体验

三家店验光结果都不同

现代快报记者对南京三家带有“丹阳”字样的眼镜店,并以配镜者身份进行了验光体验,将验光结果与医学验光的结果进行了比较。



漫画 俞晓翔

	近视度数	散光	轴向
店一	右 450	50	90
	左 450		
店二	右 500		
	左 400		
店三	右 475	100	180
	左 450	75	175
医院	右 450	50	15
	左 350	150	180

店1

进到店,一名微胖的男子询问是否配镜,并开始介绍起镜框和镜片。选好镜片和镜框后,这名男子领着记者到了验光室。验光室的门口贴着一张高级定配工和一张高级验光员的证书,但都不是进行验光操作的这名男子。男子表示,自己只有中级资质,所以没有挂出来。

当问及是否能够看看他的

资格证时,他拒绝了。店里的另一名女店员也跟着“打趣”,笑称在这里一年了都没见过他的证书。在验光过程中,男子操作还比较仔细,电脑验光和人工验光,时间大约有10分钟。很快,验光结果就出来了。他告诉记者,验光员的资质并不难考,南京就有几家学校有视光学专业,所以验光员在南京不算紧缺。

店2

这家店的女售货员介绍并帮助挑选镜框、镜片后,引领记者到了验光室。一名年轻的小伙子验光员进行了验光操作。

验光操作和上一家差不多,

不过人工验光的时间缩短了很多,整个验光过程大约只有3分钟。

验光男子的资质证书就放在了收银台旁的柜子上。

店3

这家店顾客比较多,销售人员在选好镜框、镜片后,带着记者到验光室排队。验光室门口的柜子上放着一名高级验光员和一名高级定配工的证书,给记者验光的是证书上一名圆脸的高

级定配工。记者体验了三家店,得出了三个不同的验光结果,其中两家的度数只相差了25度,但另外一家则差了50度,在散光、轴向等数据上也有明显差别。

医院

为了验证这三家眼镜店验光度数是否客观准确,记者到江苏省人民医院眼科进行了医学验光。同样是电脑验光加上人工

验光,医师人工验光明显比几家眼镜店时间更长,也更为仔细。经过半个小时左右的验光之后,才得到了客观准确的验光结果。

医生建议

医学验光 更为客观准确

顾刘伟表示,一般验光配镜舒适度很重要,准确度也很重要。如果度数配高了,会让眼睛产生视疲劳,出现眼睛发胀等情况,严重的还会眼干、头晕等。她表示,验光时间因人而异,一般成年人在半个小时左右,眼镜店验光操作相对粗略,建议最好还是进行医学验光。特别是未满18周岁的儿童和青少年,还要进行散瞳,才能得到客观准确的验光结果。“度数配高了,近视程度跟着增加也是有可能的,特别是对于青少年来说。”

专家说法

小作坊式眼镜店 存在不少问题

南京市眼镜协会会长肖绍静介绍:“目前国家并没有强制要求,要求验光员必须持证上岗,但一些品牌大的会员企业,都要求持证上岗。验光属于特殊行业,必须对消费者负责。”

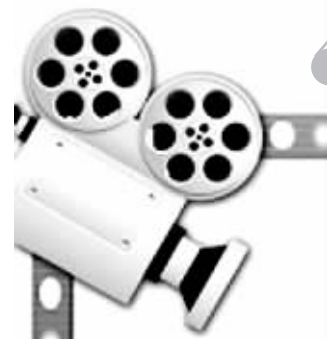
对于南京眼镜市场的问题,肖绍静指出了四点。

一是验光设备差,有些小型眼镜店使用的验光设备本身就不精准。

第二是验光技术,“虽然国家没有强制要求,但既然给顾客验光,就应当取得验光资格证,至少应是中级以上的验光员。”

第三个问题就是工种没有细分,“在一些小作坊式的眼镜店,从销售到验光到定配制作,都是同一个人,而在正规眼镜店,都是专业的人做专业的事。”

最后,眼镜的原材质区别也很大,“极其廉价的镜片,光学性能不稳定,戴起来不舒服,很容易对视力造成影响。”



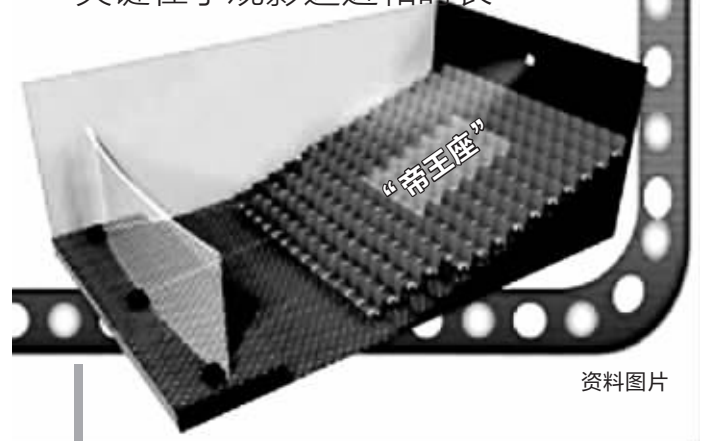
观影厅中最中间的几个座位,被影迷们戏称为“帝王座”,可是近日,一则微博却增加了不少影迷的疑虑,微博说看电影时,正中间的位置并不是最佳座位,坐在正中间对视力的伤害尤其大。不过,这个说法广泛传播开之后,遭到了不少专家的质疑。

现代快报记者 陈志佳

看电影

选“帝王座”更伤眼睛?

专家称不科学 关键在于观影远近和时长



资料图片

微博传闻

“帝王座”更伤眼睛

“许多人看电影喜欢选择最中间的位置,其实中间并不是看电影的最佳座位,电影强烈的亮光照在银幕上,会立刻产生反射,使光线逆向回射进眼睛。这种长时间的强烈反光照射,会使眼睛疲劳,两眼酸胀、视力下降,久之会引发眼病。中间偏左的位置,即中间偏离垂直线60°左右是最佳位置。”这条微博一经传出,很快便获得了数万转发和评论数,

网友纷纷表示“中枪了”。昨天,现代快报记者走访了新街口多家影院,发现所有的影迷都喜欢中间的座位。一位负责售票的工作人员表示,最中间的座位一定是最受欢迎的,“每场放映,这几个位子一定是最先卖出去的。另外,如果是小厅的话,中间偏离60°已经是最边上的座位了,有些影迷宁愿等下一场,也不愿意坐在边上。”

专家解读

观影适度,坐远点少看点

这则微博广泛传播开之后,首先遭到了影院设计师的反驳,一名曾经参加多家影院设计的设计师称,电影屏幕表面不光滑,产生的不是镜面反射而是漫反射。从这个角度说,观影厅里各个位置都有反射,根本不存在正中间反射最强的说法。

南医大二附院眼科主任张晓俊表示,只要不过度观

影,对眼睛的伤害不会太大,“按微博的说法,那么看电视坐在中间也不行了?还有,大家用电脑,谁不是对着屏幕的?对于眼睛的爱护,关键不是坐的位置,而是做任何事都要适度。”张晓俊说,“看电影选座位,能远不要近,否则用眼过度,不要大频率看电影,天天看,坐在哪儿都吃不消。”

数据分析

一家验光度数偏差不大,两家偏高

三家眼镜店的近视度数都不相同,而且跟医院的医学验光数据看上去也有很大出入,那么这是说明验光不准吗?江苏省人民医院眼科医师顾刘伟表示,眼镜中的散光在配镜时,有时候会换算加到近视度数中去。

一般情况下,如果散光不超过100度,那么会折算成一半的度数加到近视度数中去,而像记者左眼150度散光,可以在近视度数中加上50度左右。根据这个换算方式,配镜时不使用散光,较为准确的近视度数大约可以算作右眼475度,

左眼400度。根据这个结果来说,店二只是右眼高出了25度,似乎误差并不大,“一般验光允许的误差大约在25度以内。”

而店一和店三都加了散光,不管是与换算的度数比较,还是与医院的验光结果比较,都有点偏高。

最后一项上,店一店二也与医学验光有所不同。轴向也叫轴位,有散光的人就有轴位与之对应。“轴向关系到屈光度放在哪个地方”。店一中的右眼和店二中右眼的轴向都与医学验光的轴向相差较大,也就是说方向偏差较大。

家装旺季 苏宁启动扮家特惠

阳春三月,气温逐步回暖,随着乔迁新居及结婚人群的增多,春季家装旺季已经到来,商家迅速捕捉到春季家装商机,一场针对春季家装的大战一触即发。为满足消费者对全品类大牌产品的购买倾向,苏宁在春季家装旺季期间,特别联合全场家电品牌,推出多重优惠,从全场家电的单价及主力活动方面,苏宁向消费者提供了最有优势的产品和服务。同时,苏宁特别针对彩电、空调、冰洗、厨卫等家电推出满额送专属礼品的活动,全面提升活动力度。

通过苏宁刚刚过去的315销售盛况不难看出,近期家装需求的消费者非常多,不少消费者在添置家电和购买全套家电,充分释放家装家电需求。今年,苏宁在春季家装特惠活动中,与各大家电厂商深度合作,通过资源整合,为消费者提供更多省薪机会,同时一站式服

务,解决家电、家装各类问题。近期,空调、冰洗、厨卫等各品类家装电器都进入销售的黄金期。苏宁也携手全球百大知名品牌,全场家电特惠供应,东芝、松下、美的、三洋、西门子、约克、老板、惠而浦、索尼、夏普、先锋等全球知名品牌鼎力助阵。而目前苏宁春季家装特惠期间,消费者购买空调、彩电、冰洗、厨卫等家装电器累计满一定额度即可获得专属礼品,全面提升活动优惠力度。

近期由于家装高峰需求的来临,消费者对服务的需求呈现大幅上升的趋势,空调、彩电、冰洗、厨卫等电器不仅需要专业的知识讲解,其售后服务安装也是非常重要的。苏宁全程家电购买顾问及物流、售后方面也将全面备战,让消费者在春季家电消费高峰期间能够享受最优惠的价格和最优势的物流配送及服务。