



艺术品鉴赏平台
艺术家推介平台
投资

现代快报

A28

2013.3.16 星期六

责任编辑 柳林

美编 张晓雅 组版 陈恩武



钱晓征，可一画廊总经理，《海外文摘》《市场周刊》《读天下》等杂志出品人。出版个人作品集《画廊与画家》第一辑、第二辑。此次，她立足十几年经营画廊的实践，从独特的角度，与读者谈一谈艺术、艺术家与艺术市场。

上周，《艺+周刊》刊登的“谁是下一个傅抱石”，引起了不少读者浓厚的兴趣，本周起，我们将从山水、人物、花鸟、书法等四个方面，一一作出详解与推荐。

艺术家	常进
总拍品(件)	736
总成交额(万元)	1,365
成交比率	61.09%
当前均价(元/平方米)	21,774

拍卖成交纪录:《太湖奇景》
成交价 RMB 291,200
江苏聚德 2012-09-02

艺术家	范扬
总拍品(件)	3335
总成交额(万元)	21,866
成交比率	72.27%
当前均价(元/平方米)	62,327

拍卖成交纪录:《菩提禅悟图》
成交价 RMB 3,360,000
河南中原 2011-12-23

数据来源雅昌艺术网和国内一、二级艺术市场
数据仅供参考



常进《神秘的托莱多古城》

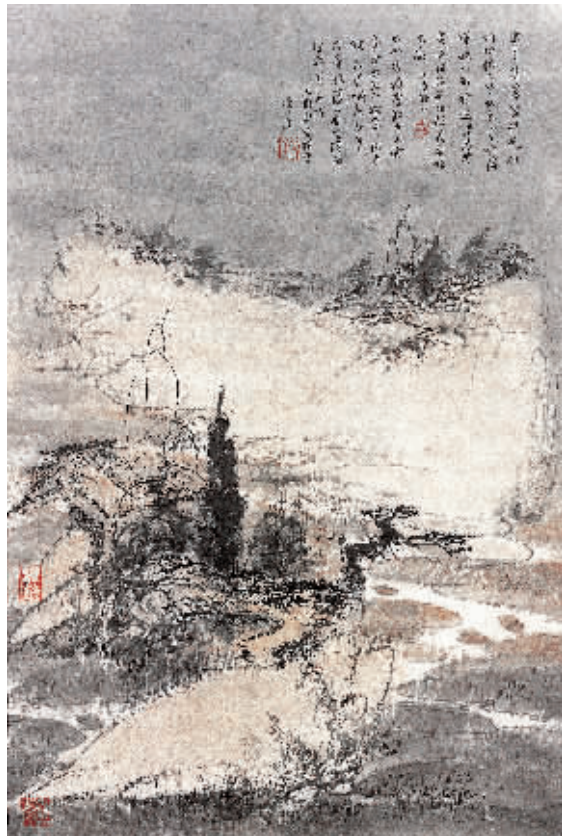
常进:纯粹的中国文人山水

提及当代山水画人们首先会想到常进,常进的山水画以其既传统又创新的独特个人面貌,早在上世纪八十年代初便在艺术界崭露头角。常进和徐乐乐、喻慧均为江苏省国画院学员班学员,1981年毕业,1984年,作品《秋水无声》参加第六届全国美展并获得银奖,年轻的常进走进人们的视野。从六届美展到十一届美展,常进作品五次入选,每次参展作品都是全新面貌。常进在秉承传统的基础上不断锐意创新,十几年来作品先后获当代中国画水墨新人奖、江苏首届文学艺术大奖、江苏省首届山水画展金奖等,这些重要奖项的获得,奠定了常进作为南方山水画代表画家的地位。

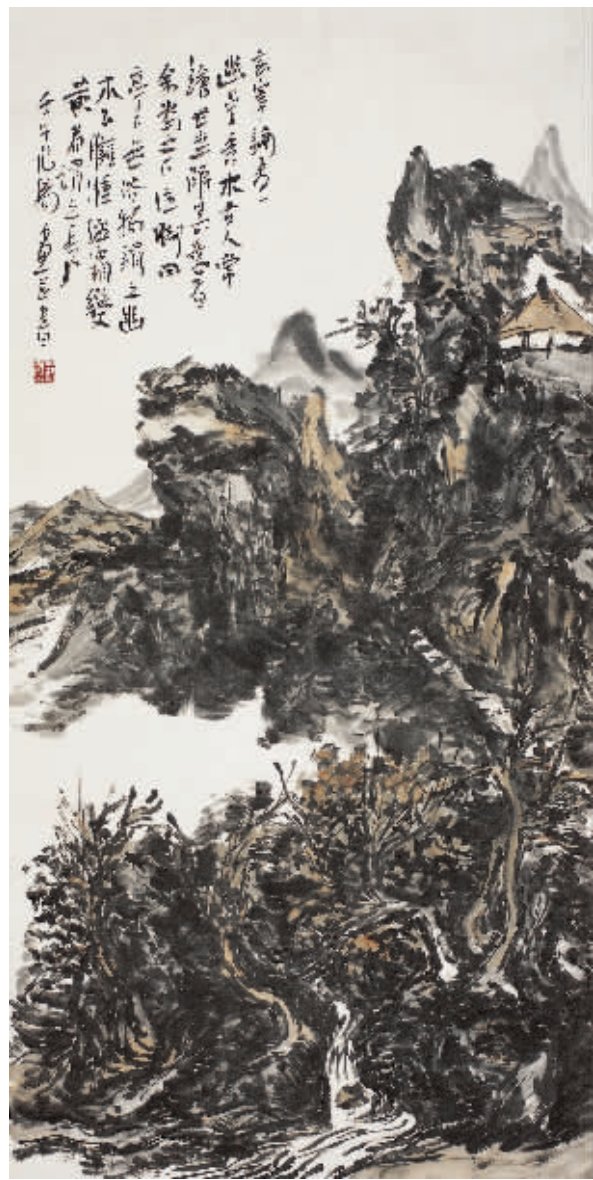
上个世纪80年代末,常进即受到国内外画廊的广泛关注,台湾、日本、新加坡、马来西亚等地画廊先后在台北、大阪、吉隆坡等地为常进举办个展,那时国际画廊关注中国画,重在有新意有潜力的年轻艺术家。90年代前后常进更受学术界关注,1993年在著名艺术批评家郎绍君、薛永年的主持下,常进首次个展在中国美术馆举办;同年入选首届中国批评家提名展;1998年分别参加上海和深圳的美术双年展,并入选纽约古根海姆博物馆中国文明五千年大展,该展览仅常进、徐乐乐、徐累等几位当代艺术家入选。1989年,被批评家们认定为“当代艺术中的文化现象”的中国新文人画,在中国画坛产生巨大影响,常进、徐乐乐、江宏伟等是新文人画派的核心画家,批评家郎绍君认为,他在新文人画代表人物常进、江宏伟等人的作品中看到了“精致”与“纯熟”。

常进的山水画,画风传承八大、石涛、渐江、虚谷、黄宾虹,意境冷逸空灵,既有寂寞的不食人间烟火的超脱感,更有生命有灵魂有人间情怀,没有一定生命体验和境界,很难领略其中的深长意味。常进的可贵更在不断寻求突破,他没有沉溺于自己已然成熟的图式而小心经营,也从从不关注市场,更不屑于炒作,他的心思只在创作本身,他坦言自己只会画画。只会画画的常进这些年不断给艺术界带来惊喜,他的写生作品,“以往固有的山水形象和符号消失了,那种虚灵渺茫的境界也隐退了,取而代之的是以直线为主的纵横交错所营构而成的现代都市风貌和诸种现代建筑的场景……采用结构化方式处理这些题材,使得常进的作品与一般中国画家的写生作品区别开来。”周京新评价常进是一位善于突破的画家,“他总是在合理构建的基础上合理地追求新的构建,这更是难得的。”(见樊波《结构化的原则》)而常进不断求变的动力,来自他努力寻求绘画语言表达上的纯粹性。

作为中国画重镇的江苏,历来山水画家大家众多,傅抱石、钱松喙、亚明、宋文治、魏紫熙之后,人们更期待江苏出现有影响的山水画家,常进的资质和勤勉足以担当这样的期待。多年前卢星堂先生就认为常进是同辈画家中最优秀的,范扬也曾盛赞常进具备了大画家的资质。常进生性安静,为人低调,淡泊名利,多年来除了尽心画画,几乎不做任何自我推广,目前,其作品的学术价值和市场价格存在差距,从某种意义上说,这也是投资者的机遇。要来小酌便来休,未必明朝风不起,错过了常进,便错过了宁静致远,错过了中国文人山水画的精神传承。这个时代,常进及其作品的存在,本身就是一种力量,对于收藏界则是一件幸事。



常进《王维诗意图》



范扬《玄宰论画》

范扬:做这个时代最好的画家

范扬说过一句让人记忆深刻的话:“如果这个时代有10个优秀的画家,我是其中之一。再往后,就剩5个了,依然有我。我的自信来自我对自己功力的认可。学习如长身体,我年轻时吃得饱,身体强壮,后来选择的道路很正,加上我又用功,又有才气,所以,我就是最好的画家。”这话说得霸气,极有个性,如果不了解范扬只看文字本身,也许会觉得他太张扬,但如果走近范扬,亲见他的勤奋他的行事他的为人,会理解他这么说是很有底气的。

范扬生于香港,长在南通范家,范家是诗书世家,范扬小时候学写毛笔字,外婆告诉他“用笔要厚,用墨宜浓,关系到一个人日后的福泽。”后来学中国画,开始即取法上乘,临写整卷的《朝元仙仗图》。文革期间,叔叔范曾就鼓励范扬画画,他对范扬说:这个时代想搞科学研究肯定没有条件,但是选择画画,只要有一支笔一张纸,就和米开朗基罗、达芬奇有了同等条件。1978年,范扬考入南京师范大学美术系,毕业前夕用时半年创作工笔画《支前》,参加第六届全国美展,后被中国美术馆收藏,这也是范扬的成名作,此后便稿约不断,其间范扬应出版社约稿创作一组工笔画,共10幅,用时100天。那个冬天,范扬没日没夜地画画,那时儿子还小,每天一睁眼就看到父亲在画画,儿子说:爸爸像个大皮袄挂在椅子上。那10张工笔作品用色漂亮,画面清新,纤尘不染,是范扬工笔画的代表作。

范扬曾任南京师范大学美术学院院长、教授、博士生导师,50岁时选择去了北京,担任中国国家画院副院长,同时兼任南京市书画院院长。去北京,范扬为的不是做官,而是要把自己推到这个时代的文化高地,面对这一选择,范扬绝不患得患失。去北京这几年,范扬的艺术创作发生很大变化。中国画有南北宗,南宗画优雅温润更贴近艺术本质,北方画高山流水,气象大开大合。南北画风差别古已有之,这与地域有关,很难有人真正做到南北贯通,而范扬就是要做古人没做到的事。他自言:50岁前,东西融汇,领会到绘画艺术的精华;50岁时到北京,贯通南北,如今“南北相通,两京行走”,画风既有南画的灵动滋润,亦有北画的浑厚沉郁。南北行走的范扬,笔下山水纵情驰骋,恣肆荒率,这几年更是从师古人走向师造化,每年坚持两次写生,五年里画了200多张写生作品,收录在《写生范扬》一书中。

作为山水画家,范扬的人物和花鸟也画得好,范扬认为笔墨功夫到了,就是画个杯子也是好画。范扬的笔墨功夫来自他的天赋和领悟力,也来自他的刻苦与好学。每年外出写生,范扬白天在外写生,风雨无阻,回到宾馆房间后依旧作画不停,房间的灯光亮度不够,范扬就蹲在卫生间的地上作画,范扬的勤勉给随行的学生和朋友们留下深刻印象。范扬常说:好画家不能仅靠才情,否则最终会江郎才尽,好画家需要用功,需要积累,才会做到越来越精,炉火纯青。范扬一直在努力,因为他有明确的目标,那就是:要做这个时代最好的画家。也因此,作为同时代的艺术机构和藏家,我们没有理由错过范扬。