



艺术品鉴赏平台
艺术家推介平台
大家

现代快报

A28

2012.11.24 星期六

责任编辑 徐馨儿
美编 时芸 组版 杜敏



范扬,1955年1月生于香港,祖籍江苏南通。1982年毕业于南京师范学院美术系。曾任南京师范大学美术学院院长、教授、博士生导师。现为中国国家画院国画院副院长,兼任南京书画院院长,中国艺术研究院中国画院研究员,文化部优秀专家,享受国务院特殊津贴。

作品多次参加各种大型画展并被中国美术馆、上海美术馆、江苏省美术馆等多家展馆收藏。代表作有《支前》《皖南组画》。出版有《水浒人物全图》《范扬画集》等。近几年来参加的群体展有:汉城“中韩画家联展”;德国路德维希市“中国画七家联展”;“成都世纪之门艺术大展”;上海“新中国画大展”;北京中国美术馆“水墨本色”画展;大连艺术博览会“国际中国画年展”;上海美术馆“新院体四人展”;北京“百年中国画大展”;成都双年展。



《菩提本无树》

悟道与机缘

□范迪安(中国美术馆馆长)

艺术批评中常有一种奇怪的现象,面对一件艺术作品,往往难以在同一领域中找到恰当的评语,然而隔山有知音,在相邻的领域中可能掂出更能说明问题的参照对象。

唐张怀在《书议》中评王献之书法时曰:“子敬之法,非草非行,流便于行草,又处于其中间,无籍因循,宁拘制则,挺然秀出,务于简易。情驰神纵,超逸优游,临事制宜,从意适便。有若风行雨散,润色开花,笔法体势之中,最为风流者也。”

这一段文字说的是王献之的行草,但将此移评范扬的画,颇有几分恰当。范扬在两个世纪之交的几年里似乎得到了神助,以爆发出来的强劲之力将自己的画境大大地做了提升。在他的作品面前,可以真切地感受到他作画之际“情驰神纵,超逸优游”的状态,就笔墨的意态而言,他浓笔酣墨,落在幅上皆成“文章”,显示出解衣磐礴的畅快。就描绘的内容而言,他打通了山水、人物、花鸟原有门类界限,只要面对自然,便能“临事制宜,从意适便”,信手拈来皆得理法,在散乱的节脉中荡起形象的生机。范扬人到中年即达此大手笔境界,堪称在画坛上占了一席“风流”。

范扬的画看上去满幅轻松,但却埋伏了雄强之骨和深厚学养。他对传统雄浑一体的画风显然是体悟颇深的,从宋元绘画到黄宾虹,都是他直接吸收的对象。他的胸臆开敞,喜读群书,研读画史画论及文化论著,养成腹中经纶和思中识度。他也注重生活蒙养,投身于自然怀抱,采集养分,荡涤心灵,这些学养、才情、能力都是构成范扬绘画风格的基础,使他落笔便生墨韵,笔笔相连,连成景致不绝如缕的大千世界。

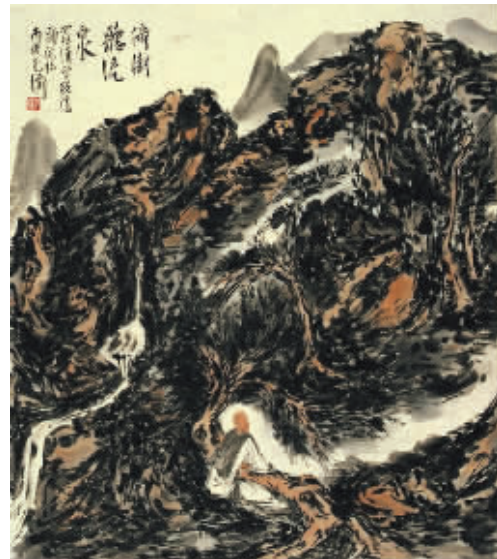
但是,范扬的智慧系统似乎还有一个玄机未得披露。他何以能够

将极平凡自然的景致画得生机顿出,如同天造而成,“自然”得完全没有法度的痕迹,这大概只能归结于他将禅宗的“顿悟”化解于心,将禅机渗透在笔墨形象中。禅宗的理论认为,“顿悟”是包含有感知又超感知的认识瞬间。悟道之际,个体生命与外间世界形成了如火光闪耀般的感性直接关系,倏忽之间触及自然世界神秘的精神本体,体悟用逻辑思维百思不得其解的生命之谜。可以揣想,范扬在作画之际的态度就是一种“顿悟”状态。

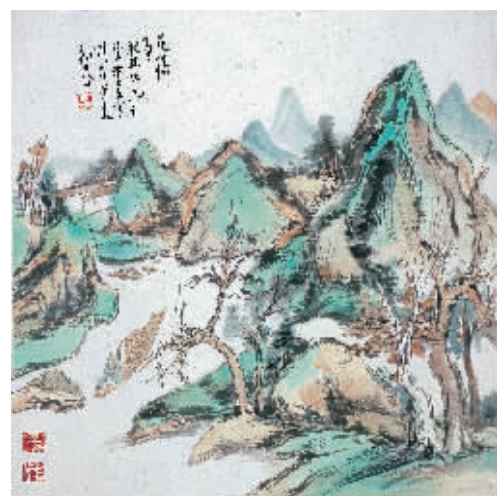
他画中那些流畅的线条就是“悟”的附体,不受理性支配,一任感觉流发,在画面上成为欢跃的精灵。因此,他每幅画的感觉是完全不可复得。在范扬那里,机缘的“机”就是他面对自然与视线中的事物。他山水的丘壑形象不是从理性选择来的,他甚至摒弃传统历史中那些经典格式,也放弃自己经验中的“先验图式”,谋求一种“即兴”状态下与物相接的因缘,只要能触及眼前的自然生命,他的笔下就生发自然的意态。所以他的画看上去在景物选择上极随意,作品却拥有极高的境界。他的“悟”与自然“机”相碰撞的瞬间,便如同一股清风拂去眼前尘埃,使画面顿时明澈透亮起来。“悟”与“机”的关系就是创造主体与外部世界的关系,在中国哲理中,二者既二分又合一,二分是现象,合一是本质,是可能达到的境界。这是中国特有与心、物、自我与世界、创造论与本质论的智慧图式。20世纪80年代出现的新表现主义绘画为了打破绘画的静止状态,就用一种外部力量“介入”的手法造成画面的戏剧性效果。在绘画上,他们也曾想达到一种令人惊讶的生动性,但往往不能奏效。而在中国画家这里,只要学养和性情达到一定高度,就会有一双扰乱世界的慧眼。



《张家界天下第一桥》



《倚树听流泉》



《秋林晚翠》



《伏虎罗汉》