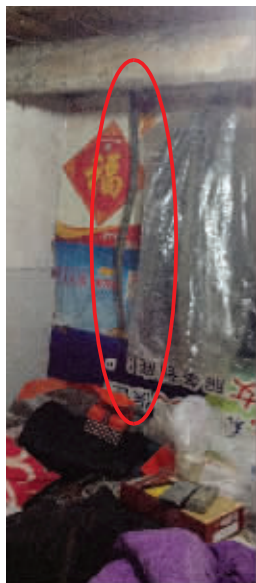


深夜回家一开灯:床上有条大蛇!

十多人来帮忙,跟蛇对峙两小时,最终合力将蛇生擒

“快来帮帮我的忙,我床上现在有一条蛇,有1米多长,两个拇指粗,这晚上可怎么睡觉啊?”9月20日深夜11点左右,市民熊先生拨打快报热线96060求助。很快,110民警、消防队员和记者均赶到了熊先生家中,大家一起来抓蛇。

□现代快报记者 陈志佳 文/摄



蛇正准备爬上阁楼

天呐! 床头盘着一条蛇

熊先生在龙蟠中路一家酒店工作,由于经常要上晚班,为了工作方便,他独自居住在竺桥附近一间平房。昨晚记者赶到熊先生的住所时,他打着赤膊叉着腰守在门前,说:“我不敢抓,又不能让它跑了,就只好站在门口守着。”

熊先生的家就一个单间,房间上面还有一个小阁楼,用于堆放杂物,由于很快就要搬走,目前房间非常凌乱,衣服或挂或堆,各种桌椅板凳散落一地,记者看了半天也没找到蛇。熊先生说:“家里比较乱,但是蛇肯定在床头那个角落里。”

他说,晚上11点左右下班回到家中,自己和往常一样,先打开了床头的灯,然后脱了衣服准备睡觉。就在此时,熊先生称听到了一些窸窣窸窣的声音,他说:“我眼睛不太好,但是听力非常好,一开始听到这个声音,我以为是老鼠。”

熊先生说,后来扶了扶眼镜仔细一看,吓得几乎叫了出来,他说:“一条1米长,有两个拇指粗的青色长蛇,就盘在床头那里,见我发现之后,它立即起身爬向了角落。”发现蛇之后,他连衣服都来不及穿,抓着手机冲到了门外,拨打了快报热线求助,并拨打了110和119。

僵持两小时后,合力擒蛇

很快,记者、110民警以及消防队员均赶到了现场,虽然大家确定

这类家蛇并没有毒性,但是十多个人均没有捕蛇经验,一时也束手无策。就在这时,熊先生发现,这条蛇竟然想顺墙而上,爬进阁楼,他说:“一定不能让他上阁楼,否则就弄不下来了,这以后肯定是不敢住人了。”说着,他赶紧拿着一根晾衣叉将蛇叉挑落回床头。

蛇在床头盘着,还不时地爬到床下,但是始终在那里上上下下游动。民警和消防队员表示,深夜一时联系不上卫生防疫站有经验的捕蛇人,但是如果不能捉的话,这条蛇很可能过几天又在别人家出现,所以一定要把蛇清掉。

一名消防队员提议,大家都拿手机上网搜“如何在家中捕蛇”,结果大家搜索到的网上推荐的最有效办法,竟然是用雄黄制药驱蛇。

一直僵持到凌晨1点,熊先生的邻居王师傅走了出来,他说:“多找几只晾衣叉,我们一人一只,几头一堵,把他往门口赶,出来就好办了。”

大家觉得这个方法可行,此时增援的消防队员也带来了不少工具。王师傅先站在椅子上,将蛇从床头赶至床下,然后其他人开始在床下使劲划晾衣叉,仅仅数十秒钟,蛇头便伸出了床外。大家让出一条通道,终于将蛇赶出了房间,熊先生找来一条麻袋,顺利地将蛇引了进去。此时,熊先生长舒了一口气,向前来帮忙的所有人道谢,然后将蛇拿去河边放生。

■新闻延伸

家中进蛇怎么办?

捕蛇讲究“慢步轻脚,眼明手快,胆大心细,动作稳妥”,下面介绍几种常见管用的方法。

不过,如果家中进蛇,最好还是及时报警,并尽量联系专业人士处理。

一、压颈法

当蛇在地面爬行或盘伏时,用钩或一般的木棍、竹棍悄悄地从蛇的后面压住它的颈部即可。

二、夹蛇法

可用长柄夹子,这种夹子是现在环卫工人捡拾垃圾常用的器具,只要从蛇的后面将颈部夹起,将蛇身先放入麻袋内,再把头颈连同夹子一起放入麻袋底部,松开夹子立即将袋口封好即可。

三、蒙罩法

可用斗笠、草帽、衣服、麻袋等向蛇头甩去以便蒙住蛇的头部,再顺势用手压住或用脚踩住蛇的身体,之后设法抓住蛇的头颈部,并迅速放入麻袋中。此法最好由多人配合,一人蒙罩,多人抓蛇。

再次提醒!

今天来新街口 请不要开车

快报讯(记者 朱俊俊)今天是无车日,从7点至17点,新街口中心区域将禁止小车通行,而且,停车场也会关闭,不允许车辆进入。想要到新街口购物的市民,建议乘坐公共交通。

禁行区具体范围是以新街口为中心,北至华侨路、长江路;南至石鼓路、淮海路;东到洪武北路、洪武路;西到管家桥、王府大街所围合的区域,但这几条道路可以正常行驶。活动当天,只允许部分车辆通行,包括公交车、出租车、乘载10人及以上的客车和消防、救护、军警、环卫等特种车。在禁行区域之外,倡议市、区政府机关车辆能够停驶一天。

洪武路南段夜间摊铺 沿线公交临时绕行

快报讯(记者 鲍铭东)记者从南京市客管处获悉,洪武路南段(白下路至中山东路)即将实施道路沥青摊铺施工。根据交通组织方案,2012年9月23日-26日22:00时至次日凌晨,多条公交线路需临时调整:

2路、26路、27路、30路、34路、46路等线路,改由白下路经中山南路至新街口广场后回原线运行,内桥、户部街、新街口等站点暂不停靠,其中27路始发站缩线至新街口南站;

37路,改由白下路、太平南路至常府街回原线运行,户部街等站点暂不停靠;

80路、313路,改由白下路、太平南路运行,内桥、户部街、淮海路东等站点暂不停靠;

306路,改由太平南路、中山东路、中山南路回原线行驶,淮海路东等站点暂不停靠;

820路,道路封闭期间缩线至新街口南站始发。

南京公交 试装智能车载电话

快报讯(记者 鲍铭东)一种新型智能车载电话近日装配到40路线的公交车上,并被南京交通官方微博发布爆料。据了解,这种智能车载电话就装在公交车车头仪表盘下,有点像对讲机,主要出现在原中北巴士的公交线路。目前已有1路、65路、40路等3条公交线路上装了这种智能车载电话,并且开通了与修理厂的直通对话功能,与车队的对话功能也将下一步开通。

南师大现爆笑新生指南 “学长帮帮忙”

“学妹别怕,学长在这里!”近日,网上疯传一个名为“新生指南还能这么弄!南师技术宅大神为迎接学妹出的学长帮帮忙地图”的相册,引来众人围观。

一位学长正经地站在一边,双手捧在胸前,正中间是一个大爱心,左上方的幻想泡中写着“学妹别怕,学长在这里”。而学长的右边则站着一位同届的学姐,手捧一本书正用鄙视的眼神瞟着学长,心想“真想把书砸他脸上”。这是南师大外国语学院的大三女生杨舒涵为今年的大一新生送上的一份“职业地图”的扉页。紧随其后的,就是为英语、德语、日语、意大利语、法语、俄语、韩语和西班牙语等专业同学做的“职业地图”了。

在这些地图里,细心标注着每一学年的学习任务,五年后的

职业选择方向。小杨还为每张图片配上了爆笑的描述:思密达,小语种之韩语专业……脑海自动循环“偶吧刚那style……”

“这个图思路好清晰呀,简直为我的将来指明了条路嘛!”“啊!外交官,这可是我的终极目标啊!”南师大外国语学院新生看到这个相册后,激动不已。

其实,小杨的设计原本就是娱乐大众。“开学这么久,生活太单调无聊了,我们需要一些爆点。况且这些新生指南还是挺有意义的。最近不是都很流行学长帮帮忙之类的吗?我想让大家知道,就算在南师大这样一个女多男少的学校,学长们也都是很热心的,是愿意为学弟学妹们提供帮助的!”

杨舒涵透露,职业地图是由一名神秘的学长提供的,那位学



意大利语版



西班牙语版
图片来源于网络



长找到她要求帮他辛苦做出来的图片宣传一下。杨舒涵就虚构了一些故事来隆重推出这个相册,并留下悬念“三天后才公布神秘学长的真实身份”。问及这位学长到底是何方神圣时,杨舒涵神秘地说:“你既可以把他当成大二的学弟学长,也可以把

他当成大二的老油条学长,还可以是大四的快下架的学长。其实学长不是一个具象的东西,他是抽象的,就如同一千个读者就有一千个哈姆雷特,只要心中有学长这么一个概念就行。”

通讯员 平芳
现代快报记者 金凤

太平购物广场 [桥北]
Taiping Department Store

入驻桥北两周年 感恩真金送真情

9.22-10.7

2周年庆典 盛大酬宾
HAPPY ANNIVERSARY 秋款新品全场6折

9.22-9.25 中国黄金 中贵黄金 408元/克

店庆VIP专享活动 • VIP积分超值兑换4重大礼
• 店庆期间VIP购物双倍积分 • 免费办VIP,即办即用

购物免费停车

品秋赏月 品牌月饼 全面上市
品牌月饼 025-89638900

特别推荐 太平购物广场储值卡
过节送亲友 实惠又便捷! 对公司福利:89638900

店庆期间购物即可参加“刷卡有礼”活动
消费2元即送精美礼品一份,即刷即送,万元大奖!

详见店堂公告