



艺术品鉴赏
艺术家推介平台
关注

现代快报
A28、A29
2012.9.22 星期六
责任编辑 徐馨儿
美编 时芸 组版 竺巍

回归原点——中国当代
工笔名家古代经典绘画摹写
特展

展览时间：2012/9/22—
2012/10/2(9:30—17:00)

开幕式：2012/9/22 15:00
(星期六)

展览地点：芥墨艺术馆
(南京市玄武区中央路302号
创意中央科技文化园)

参展画家：

徐乐乐、何家英、江宏伟、
方政和、李金国、罗寒蕾、
沈宁、王冠军、孙震生、韩非

特邀画家：卓民、陈治

主办：现代快报 南京文
化创意产业协会

承办：江苏艺加文化投资
有限公司 芥墨艺术馆

策展人：韩非 鲁文

学术主持：李安源

沈宁

1979年生，现居苏州
苏州国画院专职画家



沈宁《猴猫图》

“ 每位画家研究的侧重与喜爱各不相同，对待临摹的方式与方法也会各有差异，我个人在选择临摹对象时则更为关注的是题材内容与表现形式。除了西方十九世纪末的绘画及近现代文学作品引导了我的绘画方向很久以外，诸如《骷髅幻戏图》、《搜山图》以及藏于日本高山寺的《鸟兽人物戏画》这样的古代绘画，作为传统一脉的艺术形式对我产生过的影响也是同样巨大的。以今天的眼光重新审视它们时，会发现它们的共同之处在于抛弃了对日常生活的表面再现，超越了时代的惯常审美局限，利用看似荒谬怪诞的方式，或刻薄尖锐，或轻松诙谐，却无不直击现实生活中隐秘的本质，将真相不露痕迹地呈现出来，使这种荒诞看起来竟别具一种现实主义意味。因为我相信，艺术中最为深沉的部分对我而言必定来自于事物本身以及我们对事物时所持有的态度。



罗寒蕾

1973年生于广西合浦县
1998年任教于华南师范大学美术学院，副教授
2008年调往广州画院工作，国家一级美术师
中国美术家协会会员、中国工笔画学会会员、中国重彩画研究会理事、广东省美协理事



罗寒蕾《韩熙载夜宴图》

“ 我选用洁白的素绢绷在画框上，一遍遍地用各种复合色平涂底色，同时品味画面上承载的漫长时光。它像陈年老酒，香味浓郁却含蓄内敛。它的音律跌宕回肠，在我耳边不停响起。

在沉着通透的底色上，白色和石色就像跳跃的高音，华美流畅。几处石青石绿——人物的衣服、椅子靠垫，使用了不同的打底颜色，有些用墨，有些用赭石，有些用花青，使石绿石青呈现出微妙丰富的色彩变化。沉稳浑厚的墨色如同重低音——正黑的家具、冷黑的官服、暖黑的头发，支撑起整个画面。



回溯与超越，览古阅今窥中国画传承脉络

“回归原点——中国当代工笔名家古代经典绘画摹写特展”今日开展

出他于中国古代经典作品的浸染之深，无论是《簪花仕女图》的清柔秀丽，还是《朝元图》玉女的清劲妩媚，何氏于法度、神采之捕捉，皆可看出其内功锤炼之雄厚，这也便可一窥其雍容气度之发切原点；徐乐乐则不尽相同，让传统别开生面，这不仅反映在徐乐乐独具个性的形塑上，更体现在她所极力营造的一种机趣横生的圆融境界中。从她对中国画线质意象的苛求可以窥见，徐乐乐泽古之深、嗜古之笃，以及她对古意与气韵视为终极追求的缜念……

作家阿城说过一句很有意味的话，艺术家从事的事业，如同盲人摸象，摸到什么是什么。这句话既可以解释画家对艺术的认知，各得其感，各自诠释，也可以解释，艺术是什么？很多人一辈子瞎摸也没走出迷津，悟出道理。这是因为历史已经证明，在艺术创作中，绝大多数的画者难脱时流所淹，只有那些极少数深谙历史发展理路并超越时风的人，才会理性地回归到经典中寻找启示，甚至是乞灵于他山之石来与经典对话，并成为经典的延续者与创造者。

“ 请原谅我始终沉迷于敦煌壁画那神秘而瑰丽的色彩中不能自拔，无论是那千年始终如一的石青石绿，还是那由红白转黑的铅白铅丹。敦煌壁画在绘制过程中用到的颜色本不丰富，但经过上千年岁月的洗涤，颜色发生了奇妙的变化，返铅、褪色、返潮、剥落。这些物理的化学的原因使原本略显生硬的色彩组合开始出现了融合、统一，出现了虚实、呼应，出现了苍茫与浑厚，出现了神秘与诡异！每个窟内的壁画都以一两种颜色作为主色，达到整体画面的协调与统一。



孙震生

宇雨辰，1976年7月生，于河北唐山
2007年毕业于天津美术学院中国画研究生班，师从何家英先生
中国美术家协会会员 北京画院画家



孙震生《水月菩萨》

方政和

本师、中国美协会员、中国书协会员
现为北京画院专业画家、国家一级美术师
2010年调入福州画院
2009年毕业于南京艺术学院，艺术硕士



方政和《雪树寒禽图》

“ 每个人的绘画生涯几乎都是从涂鸦开始，后有临摹、有意造，到浮想联翩，到异想天开，最终寻找到了精神上的另一个自己。这是一个始于愉悦、终于智慧的过程。那么，是不是可以这样认为——正是临摹为未来展开了最初的繁荣与想象，才让贯穿一生的创作有了源源不断的馈赠与营养！临摹是发酵的记忆，我无法把全部秘密都拿出来晾晒。但我知道，深黑的水中隐藏着这张纸的前生，画上这冷冷的美正是由这暗而黑的水来养育的。



1998年考入中央美术学院中国画系，2002年本科毕业获学士学位
2006年研究生毕业获硕士学位
现为北京画院画家、国家一级美术师、中国美术家协会会员、中国工笔画学会理事、北京工笔画重彩画会理事



王冠军《宋人花鸟》(局部)



王冠军

“ 高简、凝练是传统文人画的追求，这也是生宣纸和笔墨的特性等诸多因素所决定的，所以删繁就简是传统文人画的明智选择。但众所周知，中国古代绘画中的精细之作不胜枚举，在许多宋人绘画作品中，方寸之间尺幅万象，精微传神，那是中国绘画的高峰时期，所以否定精细便是否定两宋的辉煌。相较于宋画而言，今人绘画的精细并非过度，而是不够。

卓民

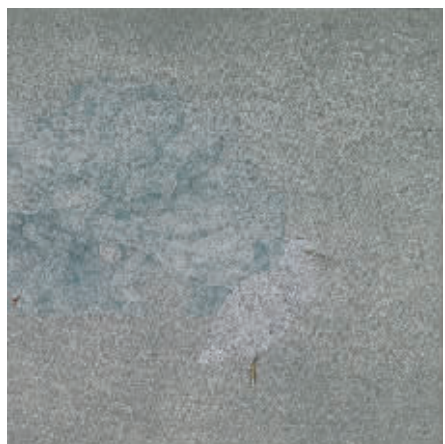
筑波大学大学院艺术研究科硕士毕业
现为敦煌艺术学院美术研究所客座研究员、中央美术学院岩彩绘画客座讲师、内蒙古大学艺术学院岩彩绘画客座讲师、日本创画会会员、日本国际水墨艺术促进会运营委员



卓民《宋·雪竹文禽》

“ 中华文明绵延五千年，画迹垂世两千余年，留下了丰富宝贵的绘画艺术遗产。全面完整地整理两千年来各个历史时期不同的绘画样式，对现存画迹进行科学系统的保存、修复、整理、复制，对全盘认识多元多彩的中国绘画传统经典具有重大的意义。

“ 雨亦如打开记忆的钥匙，顺着那些蜿蜒的雨点，时光倒流，让不同时代的记忆在此时一幕幕地放映，眼睛变得迷离，多了一层雾气，不知是在眼眶里还是在心坎里。我隔着玻璃看到了白色的围墙，越过围墙，蜿蜒幽寂的小路的尽头，一棵碧桃正孤独地绽放，我隐约看到了树下下一个瘦小的身影正捡起一片一片飘落的花瓣，那花瓣渲染的淡淡的胭脂色上浸淫了一滴水珠，里面折显了一颗敏感而弱小的的心。雨水冲刷出了小小的水沟，带走了一些花瓣流进了池塘里，也将我从记忆中拉回到了现实。



韩非《净界》

韩非



2007年毕业于南京师范大学美术学院获学士学位
2010年毕业于南京艺术学院美术学院获硕士学位
现为江苏省美协专职画家、南京书画院特聘画家、中国工笔画学会会员、北京工笔画重彩画会会员



李金国《对峙系列》

李金国

中国美协会员、中国工笔画协会会员
现为江苏省国画院专职画家
1969年毕业于中国美术学院
1971年生，福建漳州人

“ 在当代视觉语言多元化的今天，在对绘画的个性追求的实验探索过程中，我们可能会暂时忽略这些历代的传统绘画的存在。接到芥墨艺术馆这次以临摹为主题的‘回归原点’画展邀请，才使我重新驻足并正视起这些耳熟能详的经典作品，事实上这些厚重的经典作品一直在影响着我的艺术创作并提供着充足的养分。

绘画属非语汇性交流的一种形式，尽管今人与古人存在时间空间隔膜，然而这些历代大师的经典作品仍然可以把他的思想或审美观传达给后世的观者，启迪着人们不停地思考；这些传世作品流淌着高度的智慧并诠释绘画艺术的本质意义，影响着后来者并由此构建演绎着属于自己的民族文化。在临摹体验这些经典作品时，我愈发相信对于艺术创作追求完美经典性所持的态度决定着艺术创作所带给我的快乐。



李金国《奔跑的兔子》(局部)



陈治《捣练图》

陈治

1967年考入天津美术学院中国画系

2007年考取天津美术学院中国画系工笔人物专业研究生



“ 工技然作者笔笔画术显现来自于津门名家何家英的风格路数，除了具有何氏工笔人物准确、甜美的特征外，作品在色彩的配置上相当精彩。

——王雪峰