



艺术品鉴赏平台
艺术家推介平台
讲坛

现代快报

A27

2012.7.14 星期六

责任编辑 柳林
美编 张晓雅 组版 徐杨

本期艺*讲坛，我们邀请的主讲人是钱晓征女士。

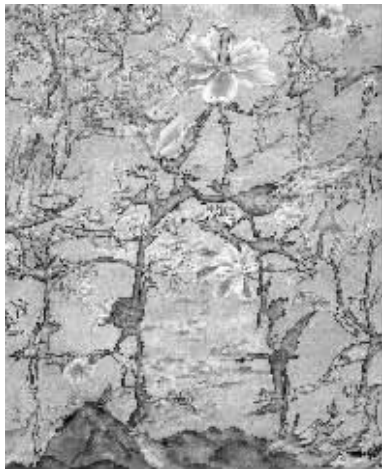
钱晓征，可一画廊总经理，《海外文摘》《市场周刊》《读天下》等杂志出品人。出版个人作品集《画廊与画家》第一辑、第二辑。此次，她立足十几年经营画廊的实践，从独特的角度，与读者谈一谈艺术家与艺术市场。



钱晓征

生物的界分在链接中重组

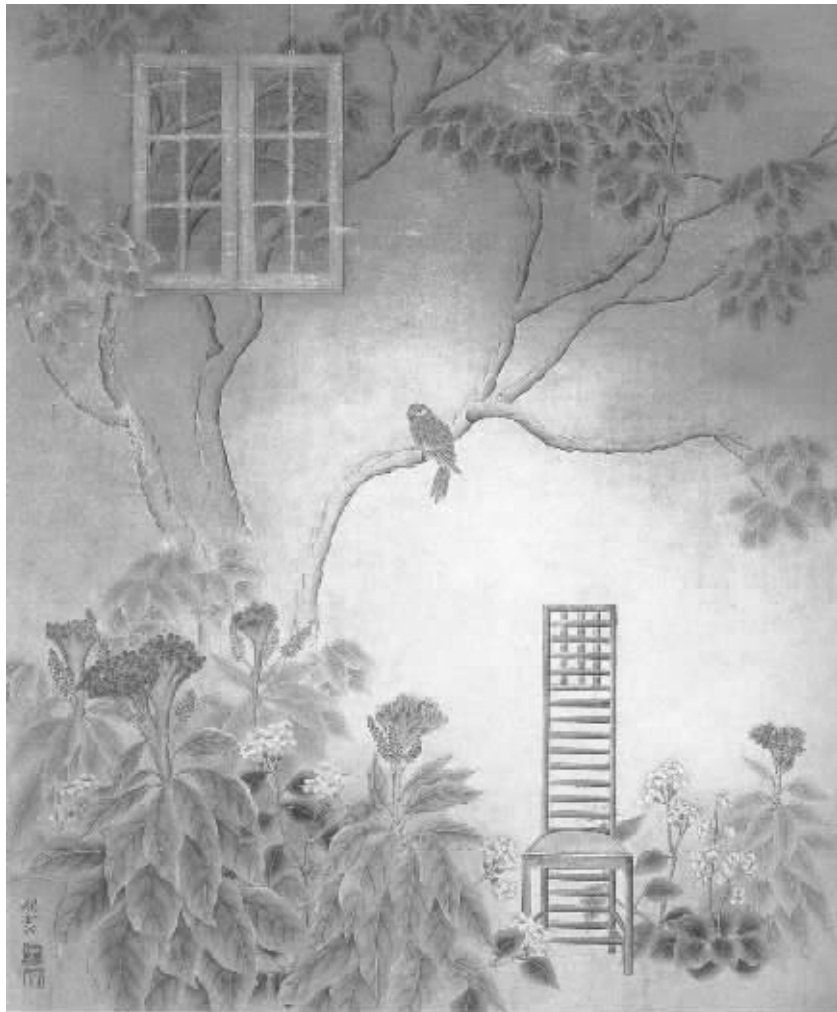
□钱晓征



《界分与链接之九》



《界分与链接之六》



《场景》

在吴湘云的作品中，看不到“程式化”的东西，在传统面前，吴湘云始终保持审慎的态度，从不亦步亦趋，她的天性，是向往自由灵动的森林般的乐园；她的创作探索，也始终在寻找适合自己天性的图式。吴湘云并没有变革中国画这样明确的责任感和意识，她只是想说自己话，跟着感觉走，正是这种来自内心的感觉，带着她一路探索，直到寻找到让自己贴切适宜的表达方式。

任由想象在纸上游走的吴湘云，突然有一天画出了一张奇奇怪怪的画。那是2008年12月的一天，她拿起画笔就在纸上不经意地画，画着画着，她发现画面上出现了许许多多的精灵。

奇奇怪怪的意象，一个接着一个东西，在吴湘云的笔下出现，她由着感觉往下画，画面上，空间出现错位，不断错位，直到搞不清楚前后秩序，继续往下画，她发现原本的空间秩序，被一个个的链接所取代，“我发现了链接，那是物象之间的一种关系。一个个奇奇怪怪的物象，被链接在了一起，在空间上叠加，然后再次链接。我被这个意象和链接所迷惑，体会到内心的喜悦在涌动，隐约间，我开始感觉到，这是我等待已久的图式。”

连续画了几张，吴湘云觉得还没有达到感觉，很多物象还没达到她想要的那种精灵古怪，但是，这些被链接着的小精灵已经给了她启发，它们正是自己寻觅已久的意象，她需要继续画下去，继续探索下去，直至找到它们最完美的模样。

除了被链接的各种奇奇怪怪的精灵们，画面的背景是一片虚拟的蓝色，悠远，辽阔，有种宇宙的空间感，辽阔感。第一张作品画出来，感觉有点阴郁，湘云就在画面的右下角画上一朵红色的大花，画完再一看，感觉画面更诡异了。画到第二张就有了一些变化，空间的结构拓开了。一朵粉白的玉兰花，伫立花茎之上的鸟，四蹄腾空的梅花鹿占据画面的上方，鸟的爪子，花茎，鹿的四蹄，成为链接的过渡，两边向下引出链接关系，画面呈现出来的意象，更多了一些无意识状态。

一张接一张画下来，画面的意象越发丰满，吴湘云的感觉也渐渐清晰起来，她把整个全新图式的作品命名为《生命的界分和链接》，在这个乐园般的神秘欢悦的世界，吴湘云将生物的界分，在链接中重组，从而达到生态平衡的理想状态。

界分是佛教术语，将物种分为欲界色界无色界之三界，所谓界内凡夫界外圣人。链接，是互相之间的关系，物种联系在一起，相互依赖而共存亡。吴湘云通过《生命的界分和链接》，表达她对“关系”这个概念的思考，这个关系，包括人与自然的

“关系”、地球物种之间的“关系”等。佛教讲万物皆“缘”，这个“缘”就是“关系”，是指一切事物都不是独立的存在，必须相互依存。

这些具有很强现代意识的观念，被吴湘云以唯美的童话般的画面，呈现出来。

2010年春天，吴湘云创作的《生命的界分和链接》系列之七，表达的是春天的感觉。这幅作品色调明朗，物种之间的链接呈现出音乐般的律动感，色彩纷呈的花、鸟，以妖娆的姿态在画面上舞动，植物、动物、人，相互缠绕，相互依存，和谐统一。画面的色彩、构图，画面营造的氛围，以及想要传达的观念，都臻于成熟和完美。

画面上，一只貌似始祖鸟的嘴巴衔着一朵花的花茎，在画面的正上方，以此为起点展开链接：一个人，手臂是花茎，脚跟一个鱼形的嘴巴相链接；一个舞蹈的人，手是开放的花朵，腿是一只鸟头，鸟头上盛开出一朵玉兰花；画面左右两边，延伸的主体像一些植物的枝干，支撑着整个链接，植物的根部是一些像古生物一样的造型，落在画面底部的山上；植物枝干的细部，则是一个一个不同的物种造型链接而成，一个物种链接一个物种，连续不断地链接，形成循环往复，生生不息的生物链。人，只是这个链接缠绕中的一个元素，这种链接中，任何一个链条被破坏了，人也就无着落了。画面的背景，一团金黄色的光晕散开来，打破主体的深蓝色，使画面的基调明快，欢悦，在这一片欢悦的光云里，看见宇宙的辽阔，看见物种之间的生生不息。

《生命的界分和链接》系列组画每一张作品，都是一个奇异世界。花，是画面的主体。穿着花瓣裙子的鸟，或是纯粹的盛开的大花瓣，占据画面的最上方，是最先吸引视线的主角，沿着这个主角延伸链接，向两边打开，中间构成一个门，看进去便是有些古意的山水，链接的落脚点是质地坚硬的山石。有一些山水里，还会有一些村庄，船只，或者就是一片空间，这些背景，很难跟地球上的实景相联系，视觉上，会产生广阔无垠的空间感，那正是吴湘云要关注的宇宙吧。

每一幅作品的画面都会被一种统一的主色调笼罩，色调不同，可以是显示四季的情绪，灰色调的运用，强化画面的神秘感。画面中的生物，都有人一样的灵性，有精灵一样纯粹的眼神，这些精灵的眼睛遍布画面，让这些古怪精灵的生物散发出灵性的光辉，犹如远古神话，呈现一个纯净美妙的极乐世界，让人不由自主地爱上这里的一切生物，不忍破坏。