

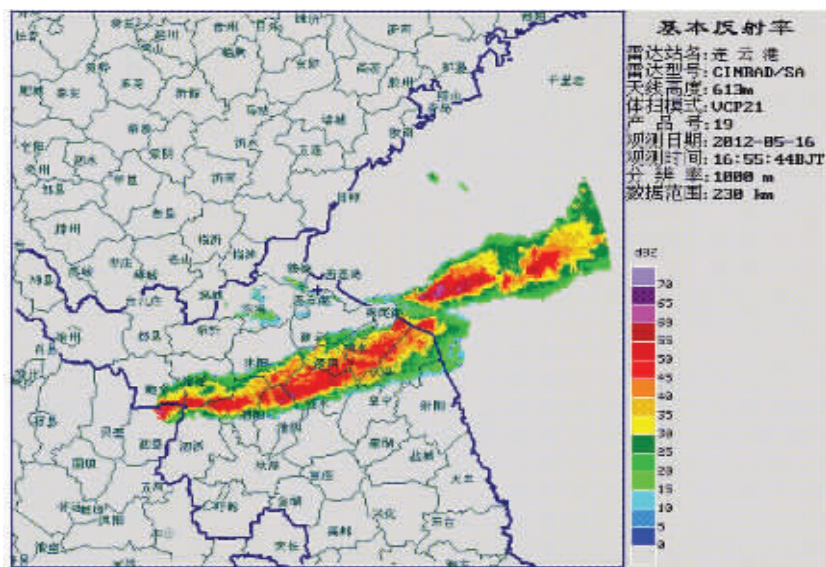
# 飊线瞬间直插苏北,多地昨

## 雷暴、大风和冰雹来得快去得也快,今天全省都是好天气

前几天刚说江苏天气好呢,结果昨天下午,今年首个飊(bi ā o)线就来报道了。大风刮起一阵沙尘,随后出现雷暴天气和短时强降雨,白天如黑夜。但没多久,天气却突然转好,就像什么都没发生过一样。飊线影响下产生的这种场景,经常出现在电影里,昨天也出现在了江苏北部的多个城市,有网友甚至用“末日景象”来形容。

飊线肆虐过后,今天全省都是好天气,明天夜里开始,沿江苏南地区将再次迎来降水。

□现代快报记者 杨亦文 刘王伟 王晓宇 邢志刚 陶展 陈乾 方雨薇



昨天16:55,图上江苏北部这条狭窄的红色回波带,实际上是由一个个发展非常旺盛的对流单体组合而成,这就是飊线。该系统正在影响徐州、宿迁、淮安、连云港等地

### 飊线

1. 基本概念:由许多雷暴单体侧向排列而形成的强对流云带
2. 影响范围:长约几十至几百公里,宽约几十至两百公里
3. 持续时间:几小时至十几小时
4. 天气现象:大风、冰雹、雷暴,破坏力强

### 预警

## 全省昨发布14条雷电及大风预警

昨天15时38分,江苏省气象台发布雷电橙色预警, 对此次强对流天气进行预报:“预计未来2小时内徐州南部、宿迁、淮安、连云港南部和盐城北部地区将发生雷电活动,并可能伴有雷雨大风、短时强降雨和冰雹, 出现灾害事故的可能性比较大。”

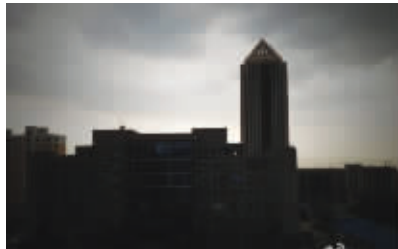
继江苏气象台最先发布雷电橙色预警后,随后盐城市响水县、滨海县气象台、盐城市气象台、南通海安县气象台等都发布了大雾橙色预警,盐城市气象台、泰州市气象台、南通市气象台等发布了大风黄色预警,南通市如东县发布了大风蓝色预警。截至昨晚8点,全省共发布14条雷电及大风预警。

这条昨天下午3点以后逐渐形成的飊线,自北向南影响江苏中北部地区,先是扫荡了徐州,致使当地出现突降冰雹,然后逐渐往东南方向移动,接下来盐城、连云港、淮安、南通等地随即受到影响。自北向南影响江苏北部的这个飊线,擦南京而过。昨天晚上8点左右,“@南京气象”发布天气追踪微博:“目前,降水云团已分为两块,一块正快速往南通方向减弱并东移入海,另一块在盱眙至金湖一带缓慢南压, 预计未来1小时内将影响我市北部地区,带来阵雨或雷雨的天气。”半小时后,南京六合开始出现降水,但强度不大,在肆虐几个小时,飊线已经有气无力的。

### 现场

## 飊线横扫苏北,白天变黑夜

15:00,徐州开始出现红色强降雨回波,当地遭遇雷雨大风和冰雹,此后红色回波范围不断扩大,至17:30已形成了东西方向上几乎贯穿江苏的一条飊线。目前,各地尚未接到有关人员伤亡的报告。



昨天傍晚的淮安(图片作者:网友御\_天下)



乌云笼罩的宿迁 现代快报记者 杨亦文 摄

### 徐州

## 睢宁刮大风下起冰雹

昨天下午,徐州睢宁县古邳镇的一位村民介绍,大概15时左右,古邳镇区范围内突然变天,室外黑压压的。“风很大,接着下起了冰雹。几分钟后冰雹停止,接着下起了大雨,持续时间有20多分钟。”

16时左右,在睢宁县委上班的艾先生突然发现窗外乌黑一片,似乎变成了黑夜。“窗外能见度非常低,室内要开灯才能看见东西”。艾先生介绍,当时风很大,半小时后,云散开了,天气恢复了正常。“大家还担心发生自然灾害,原来是虚惊一场。目前尚未接到有乡镇受灾的情况反馈。”

昨天15时左右,一位媒体同行正好从邳州驱车返回徐州市区。这位同行介绍,“当时刚出邳州的时候,天气逐渐阴沉起来,云层也越来越厚,雨点打在车窗上砰砰作响。在铜山区大许镇附近时,雨越下越大。瞬间降雨量让刮雨器也来不及刮。不少车都放慢了行车速度,有的干脆就停在路边。但是云层中却透出阳光,照在身上觉得有些晒人。后来雨越来越小,到达徐州高铁站附近的时候,丝毫看不出下雨的痕迹。”

与睢宁、邳州等地出现天气异常情况不同的是,昨天徐州市区和丰县、沛县等地天气晴好,艳阳高照。

### 宿迁

## 午觉醒来,以为是深夜

“哎呀,我怎么一觉睡到晚上去了!”昨天下午3点多,正在家中睡觉的刘女士突然被一阵狂风的怒吼声惊醒,她睁开眼一看,窗外竟然一片黑暗,拿起手机一看,才下午3点多。刘女士走到窗前发现,外面天空黑暗,雨声很大,窗玻璃上还传来噼里啪啦的声音,似乎是冰雹在拍打着窗户。

据了解,昨日下午,宿迁市区天气突变,先是乌云从西面压过来,像一个黑色的气团由西向东移动,随后就刮起了大风,快报记者在市区看到很多停在商场门口的自行车、电动车被刮倒,“我

都扶不过来了,这边刚扶起来,那边又倒了!”在宿迁市区幸福路上看车的刘师傅说。

随后,快报记者又在宿迁市区中山路上看到几个靠在商家门口的广告牌被刮飞,好在没几米就倒下来,没有伤到人。

另外,因为连日无雨,宿迁市区道路尘土较多,加之杨絮纷飞,在大风的作用下,沙尘和飞絮卷到一起在空中乱窜,路上行人几乎睁不开眼。“我们店门都不敢开,怕飞絮进来!”市府东路一家服装店的营业员说。

# 上演“末日大片”

## 3盐城 电闪雷鸣,阴霾笼罩

昨天中午盐城艳阳高照,一片晴好,傍晚天空突然变脸,狂风大作。记者在盐城市区的盐南看到,整个天空被浓厚的黑云压着,大风袭来时发出“呼呼”的狂叫,卷起约几十米高的尘土,整个区域笼罩在一片如浓烟般的灰霾之中。傍晚6点10分,北方天空的乌云开始堆积,隐有黑云压城的气势。路上行人都加快脚步,行色匆匆,想在暴雨来临前赶回家。6点15分,开始刮起了狂风,风带起地上的沙尘,砸在脸上,让人觉得疼痛难忍。停在路边的轿车、电瓶车警报声响个不停。行人用衣服遮挡脸面,避着风浪。汽车在路上排成长龙,摸

不清方向。“今天的天变得真是吓人。”在盐城华邦国际写字楼上班的周女士说,她下班准备乘车回家,不想外面大风卷起几丈高的灰尘,“吹在脸上非常疼,身上全是灰,眼睛都没法睁。”风越刮越大,6点17分,乌云已经笼罩了全城,天色暗了下来。伴随着电闪雷鸣,雨从天空砸了下来。6点30分,下了十几分钟的雨已经让这座城市开始产生积水。6点40分,雨势开始转小,北方天空的乌云渐渐散去,透出白光。十分钟后,北方天空已经能看出蓝色,而西北方向,天空出现了晚霞,在南方天空乌云的映衬下,显得格外红艳。

### 连云港

## 雷雨大风,局部冰雹

昨天下午4点左右,连云港境内的灌云、灌南两县突然遭遇强对流天气,一时狂风四起、电闪雷鸣,紧接着就是倾盆大雨,局部地区下起了短哲的冰雹,整个过程持续近一个小时左右。

**灌云:短时阵风达9级左右**

快报记者从灌云县气象局了解到,昨天下午4点左右开始,整个灌云县城忽然从白昼变成了黑夜,随后出现了短时阵风,风力达到9级左右,但是灌云的雨量并不大,只有1到2毫米左右,该县的图河乡附近下起了小冰雹,前后大约两三分钟,直径最大的在5毫米左右。

**灌南:暴雨持续近10分钟**

昨天下午,灌南的周先生告诉记者,大概16点20分左右,忽然狂风四起,雷电交加,瞬间下起了瓢泼大雨,“我坐在商务车里,感觉车子都在晃,大街上那些骑车人更是被吹得东倒西歪。”周先生说,整个暴雨持续了近10分钟,然后就变成了稀稀拉拉的小雨,约四十分钟后就变晴了。

据灌南县气象局介绍,昨天下午灌南县的雨下得很急,但整个降雨量并不大,在10毫米以下,另外,该县的张店乡也下起了冰雹,前后持续5分钟。

### 淮安

## 涟水、洪泽风力8级

昨天下午5点左右,淮安市区笼罩在一片黑云之中,雷电交加。淮安市气象台的封洋工程师告诉记者,“下午已经对外发布了橙色雷电、大风预警信号。总体来看,淮安雨量不大,风比较大。市区雨量3.4毫米,风力达到7级。涟水县洪泽县达到8级大风,风力最强。”

网友们纷纷发帖述说经历。“刚才在超市门口等人,突然刮起大风,一个很大的正方体铁皮箱从天而降砸在我的面前。吓得我一身冷汗。”现在外面狂风骤起,雷声轰鸣,暴雨即将来临,路上都是匆忙往家赶的人群、车流。“还有热

心网友提醒大家注意安全:“淮阴区于5月16日下午5点28分开始下雨,截止时间不详。敬请留意,出门带伞。”有一位名叫“微笑”的网友还细心地拍到了一张雨后彩虹的图片,“雨刚结束,你看见彩虹了吗?”

“总体来看,今天淮安市的风力较强,雨量相对少些。”封洋向记者介绍,“淮安是淮阴区和涟水县最先受到影响,受到的影响最大,因为这次对流天气是强度逐渐转弱的。”

风力最强的是涟水县和洪泽县,两地均达到了8级大风。

### 预报

## 今天全省晴好,明夜又有降水

飊线肆虐过后,今天全省都是晴到多云好天气,但明天夜里开始沿江苏南地区再次迎来降水。根据省气象台预报,明天全省多云转阴,其中夜里沿江和苏南地区有阵雨或雷雨,后天全省阴有阵雨或雷雨,其中淮河以南地区雨量中等,局部大雨。

气温方面,今明两天南京最高气温都在30℃左右。受降水影响,后天最高气温将降至25℃左右。虽然气温舒适,这个周末的第一天会在雨水中度过,不过周日开

始,天气又会转好了。

南京三日天气
今天晴到多云, 偏南风3~4级, 18~31℃
明天 白天晴转多云, 夜里多云转阴有阵雨或雷雨, 18~30℃
后天 阴有阵雨或雷雨, 雨量中等, 19~25℃

### 分析

## 飊线也是强对流天气的一种

对于对流性天气, 很多人已经比较了解。它是由于上下层热力分布差异,使得大气运动增强,导致出现大风、冰雹、龙卷风等强对流天气。而飊线也是强对流天气的一种,气象学上解释,它是许多的雷暴单体侧向排列形成的强对流云带。

“乌云密布,雷声隆隆,天快塌下来了”,昨天很多网友见证了飊线的发生。根据省气象台观测,江苏沿淮淮北地区出现了强对流天气,并伴有强雷暴、雷雨大风,其中灌云、睢宁、灌

南3个基本站出现冰雹。

“是带状回波,也可以说是飊线。”省气象台首席预报员韩桂荣说,这是今年江苏出现的首个飊线,而出现的原因,是受东北冷涡(东北冷涡是造成东北地区低温冷害、持续阴雨洪涝、冰雹和雷雨大风等突发性强对流天气的重要天气系统)略微南掉的影响,导致高层冷空气比较足,加上最近苏北地区地面回温,导致上下温差比较大,出现了今年影响较大的首个飊线。

## 飊线来得很突然,预报难度大

“毫无预警的打了几个响雷下了一会大雨刮了一阵狂风,转眼就成过去时。”“刚刚风雨交加,电闪雷鸣;现在晴空万里,和风旭日。”虽然从当地网友们的直播来看,飊线是“来得快去得快”,但是这一天气过程在何时、何地形成飊线,往往难以预测。”

气象专家介绍,每年3月到10月,在除青藏高原西部的全国大部地区,都会相继出现对流性天气。

其中在每年6月份到7月份是对流天气出现范围最广的时期。

从历史上来讲,飊线天气并不罕见,从华北平原到华南一带地区都可以见到飊线天气的产生。近几年影响大的有2011年6月23日北京的暴雨和2009年6月3日的河南商丘飊线。

## 智能再进化 2012 款逍客领潮登场

### 东风日产城市 SUV 智享家 创领行业技术新高度



如今,在竞争日趋激烈的 SUV 市场,各厂家推陈出新的速度明显加快。4月20日,东风日产隆重推出 2012 款逍客车型,4月23日起全国正式上市。此次上市,2012 款逍客进行了众多智能配置升级,进一步巩固了其在 20 万元级别市场最高性价比的优势。同时,继“家轿三大家”概念之后,东风日产再次整合优势

车型,将旗下逍客、奇骏、楼兰三款城市 SUV 车型整合为“城市 SUV 智享家”,以集团优势征战 SUV 市场。

东风日产市场销售总部副总部长杨嵩表示,东风日产 SUV 车型一直致力于以智能化和舒适度为导向的技术创新。此次 2012 款逍客的上市,将再次引领城市 SUV 市场的技术发展方向。而“城市 SUV 智享家”概念的提出,将进一步体现东风日产“精彩生活创导者”的理念。

**价值跃升 2012 款逍客智能再进化**

作为城市 SUV 市场中智能、时尚智能的代表,逍客凭借智观全景、智智全景、智行全程三重领先优势,成为了都市跨界时尚精英人群的首选,更为城市 SUV 市场树立了 20 万元级别最具性价比的价值标杆。

此次上市的 2012 款逍客,在智能配置上再次全方位进化。2.0L CVT 级别全系配备最新研发的“Eco Drive 节能驾驶助手”,这套系统可以通过智能化动力总成控制,让驾驶者的油门控制更加专业。

逍客搭载的 AVM 全景式监控影像系统、CARWINGS 智能行车服务、CVT 智能无级变速器等等先进智能装备,都是同级车型中绝无

仅有的。经过此次智能配置升级后,逍客再度实现价值跃升,性价比优势更为突出,无愧于“20 万元级别 SUV 车型明智首选”的称号。

**城市 SUV 智享家 创领行业技术潮流**

在车市涨幅逐渐放缓的 2012 年,SUV 市场成为了仅有的“热土”之一。随着市场竞争愈发激烈,消费者的购车观念也愈加理性成熟。对于消费者来说,他们需要的是更具人性化关怀的技术创新。也就是说,车型的技术升级,应当以更加便捷、实用作为导向,只有准确把握这一原则的车型,才能成为新时代消费者的宠儿。

作为城市 SUV 市场增速最为迅猛的品牌之一,东风日产 SUV 车型的表现也证明了这一点。在刚刚过去的一季度,东风日产逍客、奇骏累计销量达 42,323 台,同比增长近 40%,领跑 SUV 市场。

从城市 SUV 中第一个使用 XTRONIC CVT 无级变速器,到第一个使用 AVM 全景式监控影像系统、第一个使用 CARWINGS 智能行车服务,再到 Eco Drive 节能驾驶助手……东风日产 SUV 的技术革新,都以“精彩生活创导者”为根本导向,也因此赢得了消费者的青睐,成为了城市 SUV 智能技术的创新者与引导者。

杨嵩表示,未来东风日产 SUV 品类车型,将继续围绕“城市 SUV 智享家”这一概念展开产品与服务升级,让消费者切身体会到东风日产所倡导的人性化技术创新。而逍客、奇骏、楼兰三款车型,也将进一步加强集群优势,为东风日产在城市 SUV 市场中攻城略地。

**外地出险 就怕人生地不熟?**

太平洋车险 全国通赔 异地出险 全国理赔 哪儿出事 哪儿理赔 地不熟 人熟!

**太平洋电话车险**

**10108888 电话车险保到家**

异地出险全国通赔服务,客户在任何地方出险后,可拨打向任一地区95500报案,在任一地区补办各种理赔手续,在任一地区的理赔服务人员迅速赶来,在任一理赔网点领取赔款,理赔更轻松!

快速便捷 轻松理赔

网上投保更多惊喜 [www.cpic.com.cn](http://www.cpic.com.cn)