

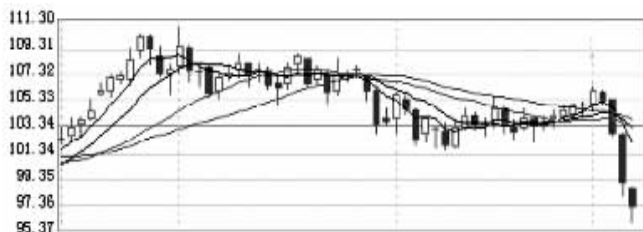
国内成品油调价最快明天下调

多家机构预测此次降价幅度每升超过两毛钱



随着国际油价继续下跌,本周,国内汽、柴油很有可能迎来今年的首次降价,多家机构预测此次调价幅度超过0.20元/升。记者发现,近期南京不少加油站已经打出了促销旗号,最低油价优惠了0.15元/升。有机构预测,本周不仅很有可能下调成品油价,同时成品油新的定价机制也可能适时推出。

□现代快报记者 王海燕 实习生 王璐萍



国际油价近期走势

记者调查

南京多家加油站促销

记者昨日调查南京多家加油站发现,中石油多家加油站从4月1日起就开始推出优惠,中石化部分加油站也从5月2日起加入促销阵营,“我们已经上报了更多加油站的优惠方案。”一位业内人士表示,原来公司并不鼓励加油站促销,但是现在甚至“要求”选择合适加油站在合适时间进行促销。

记者调查发现,中石油积善加油站、恒友加油站、大明路加油站等自从4月1日起,便推出全天优惠,油价优惠0.15元/升,目前国四标准的93号汽油最低8.10元,加上还有其他推出夜间优惠的加油站,中石油共有11个加油站推出优惠。而从5月2日起,中石化晓庄加油站、岔路口加油站、集虹加油站也推出了优惠0.15元/升的加油站。

一些社会加油站也有优惠,最优惠的加油站最高便宜了0.2元/升,93号油价为8.05元/升。

另外,昨日有消息称,中石化已率先下调了大区调价价,既是为下游销售企业促销提供空间,也是为即将到来的今年首次成品油价格下调“热身”。

卓创资讯提供的数据显示,中石化于5月4日下调大区调价价,其中,93号汽油下调100元/吨,97号汽油下调300元/吨,柴油下调50元/吨。

下调窗口最快今天打开

从4月初起,国际油价就在一路震荡下跌,5月4日国际油价更是大跌,多家机构预测本周国内成品油价下调窗口将打开,有机构预测最快今天就会打开下调窗口,也就是说,最快明天可能成品油价格就会宣布下调。

卓创资讯分析师张斌在接受现代快报记者采访时表示,从4月初起,国际油价就一直在震荡下行,布伦特原油价格从124美元/桶已经降至昨天的112美元左右,尤其是5月4日,国际油价跌幅较大,到5月4日收盘时6月交货的北海布伦特原油期货价格大跌2.90美元,跌幅为2.50%,收于每桶113.18美元,为今年2月初以来的最低收盘价。根据卓创资讯测算的数据显示,5月4日,三地(布伦特/迪拜/辛塔)原油变化率已经达到-3.56%,距离-4%的临界点仅有一步之遥。卓创资讯分析师张斌表示,5月7日三地原油变化率要等到今天凌晨才能出来,但是

按照国际原油目前的跌势,预计最快今天满足调价条件。

息旺能源分析师廖凯舜则对现代快报记者表示,他们测算过,如果未来两天,布伦特原油价格即便止跌上涨,即使涨至115美元/桶,三地原油变化率也会突破-4%。“预计最快9日凌晨,成品油价就有可能正式下调。”

南京油价可能回“7”字头

如果本周降价窗口将打开,那么国内成品油价有可能下调多少呢?

卓创资讯分析师张斌预计,此次成品油降价幅度很可能在每吨300元左右,也就是说,届时汽油可能每升会调低0.22元/升-0.26元/升,具体要看国家发改委的安排。息旺能源分析师廖凯舜同样预测,成品油降价幅度很可能在每吨300元左右,汽油每升至少会调低0.22元/升。

据了解,在成品油批发市场上,这种降价趋势表现得更为明显,自3月下旬开始,市场批发价

格就不断下滑。安迅思旺能源监测,截至5月3日,93号汽油全国批发均价为10126元/吨,与3月23日相比,下降了47元/吨。而0号柴油全国批发均价为8665元/吨,与3月23日相比,下降了224元/吨。“眼下国内成品油下调预期强烈,市场人士有看跌心理,购销气氛较差。”一位业内人士介绍,近日来下游环节采购热情明显降温,普遍按需购进、低库存运行。

一位业内人士表示,现在南京国四标准93号汽油价格为8.25元/升,如果按照市场预期,成品油价一旦打开窗口将下调0.22元/升左右,再加上不少加油站会继续推出优惠价,那么南京重现“7”字头油价,应该本周就能实现。

新的定价机制有望推出

关于成品油调价,经常会有市民提出疑问:为什么国内成品油价总感觉涨多跌少?卓创资讯昨日预测称,在下调价格的同时,

新的成品油定价机制有望推出。届时,国内成品油价将会更加灵敏地反映出国际原油的变化。

国家发展和改革委员会副主任彭森3月份也表示,现行成品油价格形成机制发现一些问题,比如调价周期过长,不能及时反映国际油价涨落等。他透露,今年要择机推出成品油价格改革方案,新成品油定价机制的思路是,缩短调价周期,更加灵敏地反映国际市场变化,增加定价透明度。

卓创资讯分析人士称,当时国际油价处于高位,新方案推出的风险较大,而目前,国际油价震荡回落,这是国内成品油价格改革的较好时机。“我们分析认为,很可能22个工作日移动平均价格,在定价机制改革后,很可能会缩短至10-14个工作日,此外4%的价格变化也可能调整。总之新的定价机制,将会使国内油价更能灵活反映国际油价变化。老百姓不会再感慨,国际油价跌了,怎么国内油价还没调。”

封闭式基金行情				代码				名称				代码				名称				代码				名称					
代码	名称	收盘	涨跌%	贴水	代码	名称	收盘	涨跌%	贴水	代码	名称	收盘	涨跌%	贴水	代码	名称	收盘	涨跌%	贴水	代码	名称	收盘	涨跌%	贴水	代码	名称	收盘	涨跌%	贴水
150022	申万收益	0.775	0.25	-24.17	500015	基金汉兴	0.815	0.61	-14.82	184691	基金宏利	0.873	0.00	-11.68	150008	基金小康	0.960	0.00	-6.98	150070	基金双利	1.003	0.90	-1.08	150054	基金汇通	1.209	1.51	6.05
184721	基金久嘉	0.773	0.39	-18.65	500011	基金久嘉	0.865	0.69	-14.78	184692	基金宏利	0.881	0.02	-11.57	150009	基金小康	0.960	0.00	-6.98	150071	基金双利	1.003	0.90	-1.08	150055	基金汇通	1.209	1.51	6.05
184722	基金久嘉	0.773	0.39	-18.65	500012	基金久嘉	0.865	0.69	-14.78	184693	基金宏利	0.881	0.02	-11.57	150010	基金小康	0.960	0.00	-6.98	150072	基金双利	1.003	0.90	-1.08	150056	基金汇通	1.209	1.51	6.05
150051	基金久嘉	0.773	0.39	-18.65	500013	基金久嘉	0.865	0.69	-14.78	184694	基金宏利	0.881	0.02	-11.57	150011	基金小康	0.960	0.00	-6.98	150073	基金双利	1.003	0.90	-1.08	150057	基金汇通	1.209	1.51	6.05
150052	基金久嘉	0.773	0.39	-18.65	500014	基金久嘉	0.865	0.69	-14.78	184695	基金宏利	0.881	0.02	-11.57	150012	基金小康	0.960	0.00	-6.98	150074	基金双利	1.003	0.90	-1.08	150058	基金汇通	1.209	1.51	6.05
150053	基金久嘉	0.773	0.39	-18.65	500015	基金久嘉	0.865	0.69	-14.78	184696	基金宏利	0.881	0.02	-11.57	150013	基金小康	0.960	0.00	-6.98	150075	基金双利	1.003	0.90	-1.08	150059	基金汇通	1.209	1.51	6.05
150054	基金久嘉	0.773	0.39	-18.65	500016	基金久嘉	0.865	0.69	-14.78	184697	基金宏利	0.881	0.02	-11.57	150014	基金小康	0.960	0.00	-6.98	150076	基金双利	1.003	0.90	-1.08	150060	基金汇通	1.209	1.51	6.05
150055	基金久嘉	0.773	0.39	-18.65	500017	基金久嘉	0.865	0.69	-14.78	184698	基金宏利	0.881	0.02	-11.57	150015	基金小康	0.960	0.00	-6.98	150077	基金双利	1.003	0.90	-1.08	150061	基金汇通	1.209	1.51	6.05
150056	基金久嘉	0.773	0.39	-18.65	500018	基金久嘉	0.865	0.69	-14.78	184699	基金宏利	0.881	0.02	-11.57	150016	基金小康	0.960	0.00	-6.98	150078	基金双利	1.003	0.90	-1.08	150062	基金汇通	1.209	1.51	6.05
150057	基金久嘉	0.773	0.39	-18.65	500019	基金久嘉	0.865	0.69	-14.78	184700	基金宏利	0.881	0.02	-11.57	150017	基金小康	0.960	0.00	-6.98	150079	基金双利	1.003	0.90	-1.08	150063	基金汇通	1.209	1.51	6.05
150058	基金久嘉	0.773	0.39	-18.65	500020	基金久嘉	0.865	0.69	-14.78	184701	基金宏利	0.881	0.02	-11.57	150018	基金小康	0.960	0.00	-6.98	150080	基金双利	1.003	0.90	-1.08	150064	基金汇通	1.209	1.51	6.05
150059	基金久嘉	0.773	0.39	-18.65	500021	基金久嘉	0.865	0.69	-14.78	184702	基金宏利	0.881	0.02	-11.57	150019	基金小康	0.960	0.00	-6.98	150081	基金双利	1.003	0.90	-1.08	150065	基金汇通	1.209	1.51	6.05
150060	基金久嘉	0.773	0.39	-18.65	500022	基金久嘉	0.865	0.69	-14.78	184703	基金宏利	0.881	0.02	-11.57	150020	基金小康	0.960	0.00	-6.98	150082	基金双利	1.003	0.90	-1.08	150066	基金汇通	1.209	1.51	6.05
184701	基金久嘉	0.773	0.39	-18.65	500023	基金久嘉	0.865	0.69	-14.78	184704	基金宏利	0.881	0.02	-11.57	150021	基金小康	0.960	0.00	-6.98	150083	基金双利	1.003	0.90	-1.08	150067	基金汇通	1.209	1.51	6.05
500056	基金久嘉	0.773	0.39	-18.65	500024	基金久嘉	0.865	0.69	-14.78	184705	基金宏利	0.881	0.02	-11.57	150022	基金小康	0.960	0.00	-6.98	150084	基金双利	1.003	0.90	-1.08	150068	基金汇通	1.209	1.51	6.05
500057	基金久嘉	0.773	0.39	-18.65	500025	基金久嘉	0.865	0.69	-14.78	184706	基金宏利	0.881	0.02	-11.57	150023	基金小康	0.960	0.00	-6.98	150085	基金双利	1.003	0.90	-1.08	150069	基金汇通	1.209	1.51	6.05
500058	基金久嘉	0.773	0.39	-18.65	500026	基金久嘉	0.865	0.69	-14.78	184707	基金宏利	0.881	0.02	-11.57	150024	基金小康	0.960	0.00	-6.98	150086	基金双利	1.003	0.90	-1.08	150070	基金汇通	1.209	1.51	6.05
500059	基金久嘉	0.773	0.39	-18.65	500027	基金久嘉	0.865	0.69	-14.78	184708	基金宏利	0.881	0.02	-11.57	150025	基金小康	0.960	0.00	-6.98	150087	基金双利	1.003	0.90	-1.08	150071	基金汇通	1.209	1.51	6.05
500060	基金久嘉	0.773	0.39	-18.65	500028	基金久嘉	0.865	0.69	-14.78	184709	基金宏利	0.881	0.02	-11.57	150026	基金小康	0.960	0.00	-6.98	150088	基金双利	1.003	0.90	-1.08	150072	基金汇通	1.209	1.51	6.05
184702	基金久嘉	0.773	0.39	-18.65	500029	基金久嘉	0.865	0.69	-14.78	184710	基金宏利	0.881	0.02	-11.57	150027	基金小康	0.960	0.00	-6.98	150089	基金双利	1.003	0.90	-1.08	150073	基金汇通	1.209	1.51	6.05
500061	基金久嘉	0.773	0.39	-18.65	500030	基金久嘉	0.865	0.69	-14.78	184711	基金宏利	0.881	0.02	-11.57	150028	基金小康	0.960	0.00	-6.98	150090	基金双利	1.003	0.90	-1.08	150074	基金汇通	1.209	1.51	6.05
500062	基金久嘉	0.773	0.39	-18.65	500031	基金久嘉	0.865	0.69	-14.78	184712	基金宏利	0.881	0.02	-11.57	150029	基金小康	0.960	0.00	-6.98	150091	基金双利	1.003	0.90	-1.08	150075	基金汇通	1.209	1.51	6.05
500063	基金久嘉	0.773	0.39	-18.65	500032	基金久嘉	0.865	0.69	-14.78	184713	基金宏利	0.881	0.02	-11.57	150030	基金小康	0.960	0.00	-6.98	150092	基金双利	1.003	0.90	-1.08	150076	基金汇通	1.209	1.51	6.05
500064	基金久嘉	0.773	0.39	-18.65	500033	基金久嘉	0.865	0.69	-14.78	184714	基金宏利	0.881	0.02	-11.57	150031	基金小康	0.960	0.00	-6.98	150093	基金双利	1.003	0.90	-1.08	150077	基金汇通	1.209	1.51	6.05
500065	基金久嘉	0.773	0.39	-18.65	500034	基金久嘉	0.865	0.69	-14.78	184715	基金宏利	0.881	0.02	-11.57	150032	基金小康	0.960	0.00	-6.98	150094	基金双利	1.003	0.90	-1.08	150078	基金汇通	1.209	1.51	6.05
500066	基金久嘉	0.773	0.39	-18.65	500035	基金久嘉	0.865	0.69	-14.78	184716	基金宏利	0.881	0.02	-11.57	150033	基金小康	0.960	0.00	-6.98	150095	基金双利	1.003	0.90	-1.08	150079	基金汇通	1.209	1.51	6.05
500067	基金久嘉	0.773	0.39	-18.65	500036	基金久嘉	0.865	0.69	-14.78	184717	基金宏利	0.881	0.02	-11.57	150034	基金小康	0.960	0.00	-6.98	150096	基金双利	1.003	0.90	-1.08	150080	基金汇通	1.209	1.51	6.05
500068	基金久嘉	0.773	0.39	-18.65	500037	基金久嘉	0.865	0.69	-14.78	184718	基金宏利	0.881	0.02	-11.57	150035	基金小康	0.960	0.00	-6.98	150097	基金双利	1.003	0.90	-1.08	150081	基金汇通	1.209	1.51	6.05
500069	基金久嘉	0.773	0.39	-18.65	500038	基金久嘉	0.865	0.69	-14.78	184719	基金宏利	0.881	0.02	-11.57	150036	基金小康	0.960	0.00	-6.98	150098	基金双利	1.003	0.90	-1.08	150082	基金汇通	1.209	1.51	6.05
500070	基金久嘉	0.773	0.39	-18.65	500039	基金久嘉	0.865	0.69	-14.78	184720	基金宏利	0.881	0.02	-11.57	150037	基金小康	0.960	0.00	-6.98	150099	基金双利	1.003	0.90	-1.08	150083	基金汇通	1.209	1.51	6.05
500071	基金久嘉	0.773	0.39	-18.65	500040	基金久嘉	0.865	0.69	-14.78	184721	基金宏利	0.881	0.02	-11.57	150038	基金小康	0.960	0.00	-6.98	150100	基金双利	1.003	0.90	-1.08	150084	基金汇通	1.209	1.51	6.05
500072	基金久嘉	0.773	0.39	-18.65	500041	基金久嘉	0.865	0.69	-14.78	184722	基金宏利	0.881	0.02	-11.57	150039	基金小康	0.960	0.00	-6.98	150101	基金双利	1.003	0.90	-1.08	150085	基金汇通	1.209	1.51	6.05
500073	基金久嘉	0.773	0.39	-18.65	500042	基金久嘉	0.865	0.69	-14.78	184723	基金宏利	0.881	0.02	-11.57	150040	基金小康	0.960	0.00	-6.98	150102	基金双利	1.003	0.90	-1.08	150086	基金汇通	1.209	1.51	6.05
500074	基金久嘉	0.773	0.39	-18.65																									