

# 苏宁易购打造世界级电商

## 总投资超10亿! 2014年八大核心功能投入使用



昨天,苏宁易购总部奠基仪式在南京举行,工信部、商务部等主管部门,江苏省、南京市各级政府,供应商、IT、金融等各界合作伙伴,全国工商联副主席、苏宁电器集团董事长张近东率高管团队出席了本次奠基仪式。据了解,总投资超过10亿元的苏宁易购总部占地169亩,建筑面积20万平方米,可容纳两万人办公,预计将于2014年建成投入使用,将承载苏宁易购八大核心功能。

近年来,我国电子商务发展迅猛,依托目前电子商务迅猛发展之势,作为苏宁多元化发展先行载体的苏宁易购在2010年正式上线,经过两年时间的大力发展,已迅速

跻身中国B2C行业的前三甲。同时,为加强对苏宁易购团队、物流体验等多方位的检验,苏宁易购从本月初就已推出“全网最低价”活动,力图对新整合的苏宁易购团队,及苏宁易购整体架构、物流、服务等多方面的检验。同时,今年苏宁易购力争300亿元销售目标。

明确的定位,将重点强化前端信息平台 and 后台物流平台两端的建设,苏宁易购围绕强化两端建设的思路,将在前端持续在产品展示、交易支付、搜索推荐、社交网络、异业合作等应用方面为用户进行技术优化和服务创新,不断提升用户体验;在后端建设上,苏宁易购将加速以60个物流中心和10个自动化拣选中心为主体的物流网络建设,加快呼叫中心扩容升级和云数据中心的分布建设,以实现

对苏宁易购的全方位支持和全天候响应。正是基于长远的发展思路,苏宁决定投入巨资建设苏宁易购总部。

现代快报记者 杨坤 刘德杰

### 新股快讯

## 发行价20元/股 戴维医疗今日申购

创业板新股戴维医疗24日网上申购,申购代码300314,发行市盈率29.85倍,本次发行数量为2000万股,通过初步询价确定本次发行价格为20.00元/股,参加申购的单一证券账户的委托申购数量不少于500股,超过500股的必须是500股的整数倍,申购上限不得超过16000股。

公司是一家国内知名的婴儿保育设备专业制造商、国内婴儿保育设备细分行业的龙头企业。公司自成立以来,一直致力于婴儿保育设备的研发、生产和销售。

现代快报记者 赵士勇

### 一级市场

## 上周降至2000亿 打新资金全面降温

打新“潮热”全面降温。尽管上周两市多达八只新股发行且上市首日无一破发,但全周打新资金规模降至2000亿水平,平均每只新股的冻结资金量短短一个月跌去逾5成。

不仅如此,单只新股网上冻资亦在近期逐周回落。上周8只新股的平均网上申购资金量仅367亿元,而在此前的一个月依次为531亿元、604亿元、696亿元、768亿元。事实上,记者在采访中听到不愿具名的企业投资部人士表示,前期交易所多次致电提示打新风险,目前已将大部分短期资金转去银行购买银行理财产品。此外,某大户也告诉记者,4月上旬他准备动用两三百万资金申购新股,但在交易所的多次风险警示后停止操作。

现代快报记者 王晓宇

### 龙虎榜单

## 方正证券 获机构净买入

昨日大盘小幅回调,个股依然活跃,机构参与度也依然较高,券商股保持了较高的热度。方正证券在前一交易日涨停后,昨日仍获机构净买入。龙虎榜显示,昨日两机构买入方正证券。上海证券交易所以交易公开信息显示,昨日方正证券被两家机构席位合计买入9363万元,占当日成交总额的3.29%;被一家机构席位卖出3561万元,占当日成交总额的1.25%。

机构分析认为,中国证券行业处于转型期,中国证监会的监管开始放松,大量创新业务由试点转向常态化,证券行业进入创新业务加速发展的时期。在转型期,投资逻辑也要相应调整,从传统的依赖股市“反弹”来获得投资机会,转向从“反弹+创新”双驱动因素下寻找投资机会。

现代快报记者 刘伟

### 机构观点

## 无论估值还是点位 A股都处底部区域

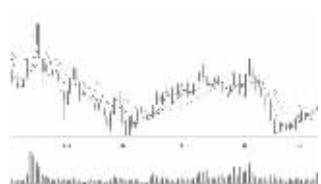
“市场正在遵循‘政策底—流动性底—估值底—盈利底—经济增速底’的过程,当前时点可能正处于估值底。接下来有望对‘盈利底’和‘经济增速底’进行证实或者明朗化预期,该过程将伴随投资者对市场右侧的进一步确认。”信诚周期轮动拟任经理张光成表示,“市场的机会大于风险,存在第二波上行的条件与可能。”

在论及如何根据经济周期规律在股市中进行资产配置时,张光成表示,目前A股无论是估值还是点位都处底部区域,下跌空间有限。况且股市一般要比经济提前6个月见底的,因此预计今年下半年企业盈利将触底,而市场二季度可能将迎来底部建仓良机。

全景

### 最新评级

## 千金药业 经营已走出底部



2012年一季度公司实现收入2.93亿元,同比增长21%,实现净利润2048万元,同比增长27%。分业务来看,中药收入约1.28亿元,同比下降2%,西药收入同比增长约40%。分产品来看,我们测算千金片收入同比下降约5%,主要是公司将OTC渠道规格从72片换成108片,影响了发货;千金胶囊收入同比略增。

维持公司2012-2013年每股收益0.39、0.48元,首次预测2014年每股收益0.59元。考虑到通过更换OTC规格、营销人员下沉等方式改善营销,经营已见底走出,公司32亿市值不高,我们维持“增持”评级。

申银万国 娄圣睿

## 国药一致 主业增速超预期

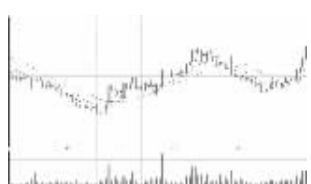


一季度公司实现销售收入42.75亿元,同比增长21.2%,主营业务利润3.84亿元,同比增长14.6%,归属于母公司所有者的净利润为1.22亿元,同比增长39.6%,每股收益为0.42元,主业增长超预期。一季度公司收购江门市仁仁药业100%股权,仁仁药业在当地医院前六位的客户销量约占68%,2010年销售规模1.97亿元,尚未产生利润。

此次收购,快速提升公司在广东省中南部区域分销业务的市场份额。上调公司2012-2014年每股收益预测分别为1.49、1.81、2.13元,维持买入评级。

东方证券 李淑花

## 中国建筑 新签订单稳步增长



2011年,公司共新签合同9307亿元,同增16.1%;建筑业务新签合同额约8566亿元,同增15.3%。其中,房建业务7223亿元,增长14.2%;基建业务1207亿元,增长21.7%;设计勘察业务77亿元,增长31.4%。期末,待签合同金额9495亿元,同比(调整数)增长35.9%。

我们预计公司2012-2014年的EPS为0.451元、0.532元和0.746,并认为“大市场、大业主、大项目”战略将充分发挥和持续提升公司的核心竞争优势,目前估值安全边际较高,长期维持“买入”评级。

宏源证券 周蓉姿

## 基金首季扭亏 653只盈利285亿

今年以来上证指数反弹逾200点,其中一季度涨幅为2.88%。在天相统计数据,首批披露一季报的653只基金(含QDII、A、B、C级基金分开统计,分级基金合并披露)本期利润合计为285.47亿元。而2011年四季度这些基金合计亏损了817.72亿元,一季度成功扭亏。其中股票型基金盈利150.99亿元,约为一季度基金盈利总额的52.89%。

具体到单只基金,在首批公布一季报的653只基金中,仍有131只基金出现亏损。一季度盈利能力居前的多为QDII和指数型基金。QDII中华夏全球一季度实现盈利14.37亿元,居于首位;华夏50ETF一季度盈利11.98亿元,紧随其后;南方全球盈利11.73亿元,居于第三位。而首批披露一季报的基金中,亏损最多的基金一季度亏损了3.1亿元。

据《中国证券报》

## 国债指数 放量创出新高

面对沪深两市股指下跌,交易所债券指数昨日多数上涨。其中,国债指数昨日放量创新高,上涨了0.04%至132.74点新高,成交逾2亿元。企债指数上涨了0.07%至151.53点,成交11.26亿元。沪公司债指数上涨了0.12%至134.36点,成交5.4亿元。交易所隔夜回购利率早盘高开,收于3.33%,成交略减。

“目前通胀高点已基本确立,信用债面临的利率风险得到比较充分的释放,加上证监会提出要显著提高公司类债券融资在直接融资中的比重,展示出系统做大信用债市场的意愿,在监管层的大力推动下,2012年很可能成为我国信用债市场发展的一个新的里程碑。”南方金利定期开放债基拟任经理李璇表示,信用债是由企业发行,非国家信用债券,主要由企业债、中期票据、短期融资券等组成,在众多债券品种中,信用债收益率一般高于同期限的国债收益率,用来补偿发债企业的信用风险、信用债较低的市场流动性及利息成本等。

现代快报记者 王媛

## 一季度新增贷款 江苏居全国第一

记者昨天从人民银行南京分行一季度金融数据通报会上获悉,1-3月,全省金融机构新增人民币贷款2095.23亿元,同比多增357.18亿元。前3个月江苏新增人民币贷款居全国第一。而个人存款也开始向银行回流。

1-3月,江苏全省金融机构新增人民币贷款2095.23亿元,同比多增357.18亿元。贷款增速逐月加快,1、2、3月末全省人民币贷款余额同比增速分别为13.2%、13.4%和14.0%,前3个月江苏新增人民币贷款居全国第一,占全国新增贷款的份额为8.5%。从期限看,短期贷款增长相对较快,一季度全省新增短期贷款1240.86亿元,同比多增113.28亿元,占比持续提升,中长期贷款持续少增,1、2、3月份,全省中长期贷款同比分别少增242.06亿元、48.93亿元、49.01亿元。1-3月,全省制造业新增贷款816.38亿元,占同期全部新增贷款的35.49%。

现代快报记者 王海燕

# ETF现年内单周最大净申购

伴随上周A股市场强劲上涨,两市ETF一改此前的净赎回情况,出现约21亿份的大额净申购。无独有偶,上周两市融资买入额较前一周大幅增加16.12%,而融券余额增速锐减。分析人士指出,这些市场风向指标或表明投资者情绪由前期谨慎逐渐转为阶段性乐观。

根据沪深交易所数据,上周沪深两市ETF实现净申购达21.3亿份,一举创下今年以来的单周ETF净申购新高。而在4月份的前两周,两市ETF曾出现超过11.5亿份的净赎回。数据显示,38只ETF中,11只净申购,23只逆市净赎回,4只份额未变。具体来看,易方达深证100ETF上周份额大幅膨胀14.33亿份,成为两市ETF中净申购最多的一只基金。其次,华安上证180ETF份额也实现净申购4.56亿份,位居第二。此外,华夏上证50ETF净申购也达1.31亿份。而在净赎回方面,博时超大ETF份额缩水4800万份,成为市场上净赎回最严重的一只ETF。对此,有分析人士认为,上周市场延续4月初以来的上涨态势,重新站上了2400点,且量能较4月前两周明显

放大,对于市场人气有一定的提振作用。

“T+0沪深300ETF会是我们放大交易量的一个好工具”。一位券商营业部老总指出,T+0方便实施日内高频交易,会对券商的经纪业务发挥很大的杠杆作用。据测算,沪深300ETF在T+0机制下如有100亿元的规模,可给券商每年带来约2000万元经纪业务收入。

“T+0沪深300ETF可进一步帮券商吸引黏住各种活跃客户”。一位分析人士指出,T+0沪深300ETF在一般沪深300ETF投资策略以外,更增加了瞬时跨市场套利、日内一二级市场套利,日内期现套利等额外的功能,从而成为券商吸引和培育“多交易策略”投资者的重要法宝。此外,由于只有T+0沪深300ETF的最小申赎单位正好对应3张股指期货合约,并解决了期指交易T+0、股票交易T+1的难题,T+0沪深300ETF可用于吸引目前不断增长、交易量巨大的期市资金,通过券商购买T+0沪深300ETF作为现货,进行“期现套保”。不仅如此,T+0沪深300ETF推出后,将使得期现套保的资金门槛比现在降低85%,也将进一步推

动相关交易的活跃。

“网下股票认购”是ETF特有的发行方式,换购时单只股票换购1000股起,超过部分须为100股的整数倍。华泰柏瑞指数投资部总监、沪深300ETF拟任经理张娅指出,投资者可巧借“股票认购”这一方式,将手中不看好的T+1沪深300指数成份股换购成T+0沪深300ETF,降低持股风险。

业内人士指出,假如投资者持有以下三类沪深两市上市的沪深300指数成份股,则不应错过用股票换购ETF良机:一是亏损或业绩显著下滑的股票。如公司业绩出现明显下滑甚至亏损,则说明从基本面上看该股票不再适合继续持有,不妨换购成整体收益可能较稳定的ETF;二是估值较高的股票。如果股票的估值相对于行业的平均水平高太多,则说明股票的估值过高,继续持有的风险较高,不妨换购成估值较为平均的300ETF;三是流动性较差的股票。如果投资者持有的某一只成份股数量较大,并且该股票的流动性较差,那么直接在二级市场卖出可能为股票带来较大的下行压力,可以考虑换购成ETF。

现代快报记者 郭素