

融资融券

银行股大涨前夜
融资余额飙升

昨日,沪深股指大幅收高,以银行为首的权重股异军突起,成为引领A股大幅反弹的重要力量。值得注意的是,在信用交易市场,融资融券大户似乎“先知先觉”,早在11日就大举建仓银行股。

最新延时统计数据,11日融资余额上升最快的三只标的分别为民生银行、招商银行和兴业银行,当日融资净买入金额分别达到1.11亿元、5431万元和5076万元。巧合的是,A股银行板块昨日创出了近期最大涨幅,上述三只银行股当日涨幅均超过2%。考虑到融资交易的杠杆放大效应,11日融资买入银行股的多头若能成功持有到昨日收盘,短期投资收益率非常可观。 现代快报记者 钱晓涵

龙虎榜单

券商股大涨
机构操作现分歧

昨日,国海证券、陕国投A涨停,东吴证券、安信信托等涨幅居前。机构对国海证券出现分歧,卖出及买入席位均有机构席位上榜。陕国投A则遭机构资金弃守。

公开信息显示,国海证券获名为国泰君安交易单元的机构席位买入2601万元,占该股当日成交总额的3.3%。同时有一家机构卖出2088万元,占该股当日成交总额的2.6%。国海证券1月发布定增预案募资不超过50亿。中信建投认为,定向增发后国海证券各项业务盈利能力和竞争力将明显提升,且各项业务平台搭建较同等规模的券商发展更为均衡,因此给予“买入”评级。

现代快报记者 浦泓毅

股指期货

期指涨逾2%
多空主力仍显冷静

12日期指主力合约上涨56.6点,涨幅为2.25%,全日呈现出强势上涨的格局,尾盘15分钟走平。从盘面上看,期指的上涨氛围并未过热。一方面期现价差继续维持低位,全天平均价差为1.845点,较前一个交易日略有回升,但全天多头还是维持理性,并未出现追涨热情;另一方面主力合约持续排名显示,前20名多头持仓408手至2.41万手,前20名空头持仓286手至2.68万手,多空双方没有大动作。

机构表示,由于市场尚未“发热”,因此后市反弹有较大想象空间。银建期货分析师华程林表示,昨日午后拉涨过猛使得成交量并没跟上,这也同样为后市埋下了隐患。 现代快报记者 叶苗

基金动态

私募发行回暖
债券类产品成新宠

3月份阳光私募发行有所回暖。据私募排排网统计,3月份阳光私募发行总量为46只,数量环比增长近三成。其中,债券类产品发行数量达10只,占比21.74%,成为创新型私募产品新宠。

“从去年底开始,以债券为主要投资标的的阳光私募产品开始走俏市场。截至今年3月底,新发行的债券类私募产品数量超过80只。”融智投资研究中心总监助理陈琴指出,由于近两年股市低迷,债市投资潜力越来越大,也吸引了越来越多投资者关注,其中也包括私募机构。债券类私募不用遵循严格的债基定义,投资范围更广,投资方式可能更加灵活,满足不同投资者的需求。 现代快报记者 刘芳

苏宁定向增发55亿获批



4月12日,苏宁电器收到中国证券监督管理委员会《关于核准苏宁电器股份有限公司非公开发行股票批复》,核准苏宁电器非公开发行不超过447154480股新股,该批复自核准发行之日起6个月内有效。此次定向增发获批意味着苏宁将成功募集55亿元资金,苏宁电器相关负责人表示,募集资

金所用于的苏宁连锁店发展项目、物流平台建设项目、信息平台升级项目将迅速启动。

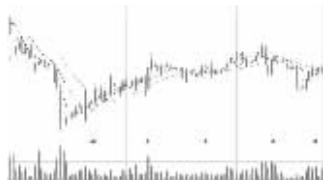
据悉,此次批复是针对去年6月份苏宁发布的定增方案,围绕未来十年战略规划需求,苏宁制定了以12.30元/股非公开发行股票不超过4.47亿股,募资总额55亿元的非公开发行方案。非公开发行的对象为苏宁电器控股股东及实际控制人张近东全资拥有的南京润东投资有限公司、北京弘毅贰零壹零股权投资中心(有限合伙)以及新华人寿保险股份有限公司。其中,南京润东投资认购约2.85亿股,金额约为35亿元,北京弘毅斥资12亿元认购9756万股,新华人寿则

认购6504万股,金额约8亿元。

去年6月份,苏宁发布了以“科技转型 智慧苏宁”为核心的新十年发展战略,对未来发展制定了详细实践路径,本次募集资金将主要用于新十年发展战略的实施,具体将用于连锁店发展、物流平台建设、信息平台升级及补充流动资金等四大项目。根据规划苏宁计划在2015年前建成60个物流配送中心,纳入本次募投的共计有十五个地区的物流配送中心建设。此笔资金还将用于苏宁连锁网络在全国主要市场以及江苏、浙江、广东和福建等发达乡镇市场的拓展,同时电子商务作为苏宁电器发展的着力点之一,也将从中受益。 综合

最新评级

国投电力
水电装机规模大增



截至报告期末,公司总装机1733万千瓦,控股装机1276万千瓦,权益装机852万千瓦。根据公司未来开发规划,至2015年雅砻江流域装机容量有望达到1470万千瓦,届时公司控股装机容量将翻番;2020年雅砻江投产装机容量达到2000万千瓦,至2025年雅砻江流域开发3000万千瓦装机容量的目标将全面完成。我们预计公司2012-2014年EPS分别为0.27元、0.52元和0.75元,维持“推荐”评级。 长江证券 葛军

新海宜
光通信+软件外包



2011年,公司营业收入在光通信配线设备和软件外包业务拉动下,实现44.1%快速增长。在国家宽带战略即将实施、工信部推动宽带上网提速工程、三大运营商部署光纤宽带接入背景下,公司光通信配线设备将有望保持较快增长,我们判断能够保持收入35%左右增长。公司软件业务增长重点将在于利润率提升、收入保持在30%左右增长。预测2012-2013年EPS为0.70元、0.98元。维持“买入”评级。 海通证券 袁兵兵

潜能恒信
与BP石油公司合作



2011年度,公司完成了BP公司近1000平方公里的先导性三维试验项目,并顺利通过了BP石油公司勘探专家的审核验收,获得了专家们一致好评。国务院下发的《关于鼓励和引导民间投资健康发展的若干意见》,也明确了“支持民间资本进入油气勘探开发领域,与国有石油企业合作开展油气勘探开发”。预计2012-2014年EPS分别为1.17元、1.45元、和1.77元,维持“强烈推荐”投资评级。 第一创业 王皓宇

龙泉股份最高报价50元/股,最低1元/股
千余小散参与新股模拟询价

证监会4月1日发出的《深化新股发行体制改革的指导意见》(征求意见稿)墨迹未干,新股询价制度改革就立刻进入试点了。昨天,沪深交易所首次安排翠微股份、奥康鞋业和龙泉股份三只新股接受中小投资者模拟询价,以前机构才能享受的新股询价,终于“飞入寻常百姓家”。

记者获悉,在昨天下午申购结束后,参与龙泉股份模拟询价的中小投资者总数量约为1300位。按照深市方面的安排,活动初期具有经纪业务资格的券商每家可以推荐20名投资者参加模拟询价,合计总数约为2000名。对比来看,也

就是说大概有65%获得参与模拟询价资格的中小投资者进行了报价申购,仅有35%左右的中小投资者“缺席”。据悉,剔除个别非正常报价,昨日参与龙泉股份IPO模拟询价的中小投资者最高报出了50元每股的价格,最低报价则为1元每股,绝大多数中小投资者的报价在15至16元左右。

对于很多股民来说,参与新股询价还是大姑娘坐轿——头一回,那么这次询价规则到底是怎样的呢?参与昨天试点的深圳股民刘先生告诉记者,这次试点规则和以往的机构询价规定大致相同,只是特别规定,一旦申报就不可能撤销询

价。

根据规则,个人投资者应该首先进入交易所模拟询价平台,在询价日的9:30-15:00对新股进行报价,申报价格以0.01元为最小单位,须为0.01元的整数倍。在询价日后的三天里,所有机构和个人投资者的报价都将统一汇总,发行方将剔除所有报价中最靠前、最靠后各10%的模拟询价参与者,剔除相关报价后将按剩余的报价来确定询价区间,即未来发行价区间。沪深交易所均强调,投资者每一申购对象只能申报1笔,一经提交并确认后有效后不得撤销或者修改。

现代快报记者 赵士勇

IPO再提速 下周8股连发
“官网第一股”人民网关注度最高

经历两周的发行低谷后,新股发行再度驶入快车道。主板、中小板及创业板合计8只新股都将于下周启动网上发行,这对刚止跌企稳的大盘而言可谓一大考验。下周发行的8只新股分别是宜通世纪、任子行、东江环保、天山生物、龙泉股份、奥康国际、人民网及翠微股份。8只新股拟发总计3.38亿股,预计募集资金总额为35.77亿元。

8只新股中人民网的关注度最高。人民网被誉为“官网第一股”,是人民日报社建设的国家重点新闻信息网站,主营业务为广告宣传服务、信息服务、移动增值服务及技术服务。2011年实现营业收入

4.97亿元,净利润1.39亿元。中信证券认为,人民网作为拥有独立采编权的中央重点网站,内容优势是未来公司快速发展的核心,互联网广告收入稳步增长,以新闻信息为原材料的信息收入以及从PC屏向手机屏迁移的移动互联网业务收入具备巨大增长空间。

从具体时间安排来看,宜通世纪、任子行将首先安排于下周一申购;周二东江环保、天山生物将迎申购日;周三则轮到龙泉股份、奥康国际、人民网;周四翠微股份将进行申购。在上述8只新股中仅主板上市的奥康国际募集的资金规模超过10亿元,其次是翠微股份

和人民网,拟募资数额分别为8.3亿元、5.3亿元;其余5只中小板创业板新股的预计募集资金均不超过4.5亿元。

对于市场最为关注的发行价,据某询价机构人士介绍,从已完成初步询价及推介的4只新股来看,报价基本都是在行业市盈率附近,质地并不那么优良的公司甚至还有折价。数据显示,一季度新股平均发行后市盈率31.47倍,创2009年IPO重启以来的最低水平,并且在近期下滑趋势有所继续。3月下旬以来发行的新股市盈率多集中在20-30倍区间,最低为奥马电器12.94倍。 现代快报记者 王晓宇

价值投资

沪深300指数
适合养老金进出

4月11日,深交所跨市场沪深300ETF多地培训会收官。此次培训的主题包括跨市场ETF对于市场的意义、沪深300ETF的投资价值、嘉实沪深300ETF特点等。

中证指数公司副总经理刘忠表示,沪深300是市场代表性最强的核心指数,如果要投资中国,那么沪深300指数将是一个重要的风向标,而沪深300ETF将是分享中国成长的优先选择。持有沪深300ETF,基本等于持有300只蓝筹股票,但运作成本、交易费用、流动性等方面更具优势。今年以来沪深300指数愈发走强,逐步获得机构投资者的青睐。市场基本达成共识,养老金等长期资金“入市”,基本对接沪深300指数产品,以期获得持续、稳定和可靠的收益。设计大容量基金产品或者组合产品,尤其是沪深300指数等大容量适合养老资金等长期资金介入的品种,以满足规模巨大的长期资金。 现代快报记者 丁宁

商品风云

焦炭市场
疲软态势短期难改

焦炭市场近期利空萦绕,首先,受国内外宏观经济形势的影响,国内经济增长速度减缓,但地方政府仍追求GDP增长,并且积极采取措施促进经济增长。金银岛相关分析师认为,上游方面,随着气候的日渐回升,煤矿释放产能明显,库存压力直线上升,部分地区煤价小幅回落。同时,西南地区煤源现松动痕迹,多煤种均止跌20元/吨。市场预期待煤矿全部复工之时,或将迎来煤价的再度下行。不过,因焦煤属稀缺煤种,下行幅度或受限,当前主流地区的煤价松动不明显,价格仍占居高位。消息面,降煤运费事宜也提上日程,钢企附加成本降低,对焦炭价打压力度或削弱。下游方面,受建筑市场开工率的略微加大,钢市小幅抬头。

综合这些因素来看,短期内焦炭市场疲软态势难改,焦炭价格仍将以弱势窄幅盘整为主。 实习生 廖莉 现代快报记者 张波

券商报告

海通证券
看好消费业成长性

海通证券日前发布报告称,消费类股票近两年来表现出稳定的成长性,且在整个经济增长偏低的环境下反而会表现出相对较高的增长率。海通证券在《农银消费主题基金投资价值分析报告》中指出,除公用事业外,其余行业中可选消费最近两年的增长率位于首位,基础消费行业的增长率也远好于中证800指数。2010年中证800的EPS增长率偏低,但三个消费类行业反而表现出较好的防御性,EPS增长率整体好于平均水平。

报告指出,消费股票的稳定收益主要得益于消费业的稳定增长和对GDP的稳定贡献。从历史贡献率和拉动率上来看,消费业的贡献是最稳定的,基本每年都保持了35%~50%。截至2010年底,中国的消费在GDP中占比约47.40%,远低于美国的70.53%和全球平均的76.56%的水平。因此,中国的消费行业未来的发展前景广阔。中证