

在昨天的土地拍卖会上,一出手就拿下两幅稀缺地块 南京地产大鳄 时隔两年半“抄底”市场?

两年半在土地市场上没有动静,一出手就拿下两幅稀缺地块,南京地产“大鳄”栖霞建设昨天在国土局的土地拍卖会上出了风头。业内表示,这家本地上市房企在南京土地市场处于低潮之时重新亮相,体现出房企稳健的作风,或可解读为“抄底”土地市场的举动。

栖霞建设连拿两块地

稀缺是昨天土地拍卖的关键词。在本次拍卖会上,三幅地块在区域内都比较珍贵。来自栖霞区的两幅地块不但比较稀缺,还被传出有大牌房企感兴趣,从而引起了人们的关注。

位于迈皋桥的G97电子网板厂地块出让价12.5亿元,折合楼面地价超过6000元/平方米。目前,迈皋桥地区在售楼盘很少,G97作为一个面积8.7万平方米的大幅地块,未来建成住宅将可以缓解城北地区的“房荒”。这幅地

块只有栖霞建设与江苏汇金控股集团组建的联合体一家报名,从而以底价竞得。

“这幅地只有一家报名,也与不便宜有关。”业内人士分析,随着去年的一波降价潮,目前迈皋桥地区的房价已经很难支撑住14000元/平方米,而G97地块楼面地价超过6000元/平方米,按照这幅地块的出让条件和周边条件,也只能打造成适合刚需和首次改善客户群的项目,价格仍然不会高,这意味着拿地房企只能赚到薄利。

在仙林羊山公园附近的G96

地块争夺中,栖霞建设再次出手,与南京本地另一家房企朗诗地产争夺起来。最终,栖霞建设以4.32亿元的价码让朗诗地产退出战斗。从出让条件看,G96地块将能打造成低密度住宅项目,楼面地价只有4000多元/平方米。

大鳄返身疑为“抄底”

资料显示,2009年6月,栖霞建设旗下的公司在迈皋桥地区拿下了一幅只有数千平方米的地块,之后就陷入了长期的沉默。业内人士表示,栖霞建设目前在南京地区的土地储备很少,2009年摘下的这幅小地块被命名为“上城名苑”,只有一幢楼,另外就是位于仙林湖地区的“枫情水岸”地块。

一位接近栖霞建设的人士昨天表示,稳健是这家公司的一个

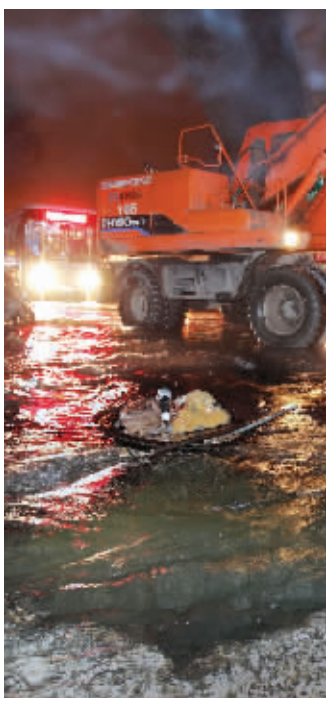
贯表现,目前栖霞建设在南京最大的项目就是花岗保障房项目,此外在苏南地区有一些项目,“这家房企这几年都没有在南京拿地,与地价过高有一定关系,如今手握重金重新出现在土地市场上,不排除有抄底的意思”。

另外,城中的G95教敷巷地块则更为稀缺。国土局出让公告中显示,G95地块将打造成商业和办公项目。手持1号牌的海岸绿际、海岸骏威和手持2号牌的深圳茂业商厦参与了对G95的争夺。经过6轮竞拍,深圳茂业商厦以6.5亿元竞得,楼面地价16106元/平方米。

在拍卖结束后,深圳茂业商厦方面的负责人说,未来将会打造一个集生活、休闲、娱乐为一体的商业项目,与周边的水游城形成差异化经营。

快报记者 马乐乐

水管爆裂,中华门西昨晚“水漫金山”



事发现场
快报记者 路军 摄

昨晚8点半左右,中华门西门外一处地下水管突然爆裂,将地面冲破一个直径七八十厘米的口子。自来水携带大量泥沙喷涌而出,1小时内淹没附近约一公里路面,将中华门变成泽国。自来水公司闻讯紧急赶来抢修,昨晚近10点水阀被关闭,水势才渐渐退去。截至记者发稿时,抢修工作仍在继续。

昨晚8点多,家住中华路钓鱼台的梁女士晚饭后出来散步,刚走出路口没多久,突然听到“嘭”一声闷响。她循声望去,只见中华门西门外一道水柱冲出地面,喷到半空中。意识到水管爆裂,她迅速抓起手机报警,并朝着城门外方向走。水势之大已经超出梁女士的想象,“那个水柱有一口锅那么粗,比一般人的个子高。乖乖,哗哗流得急啊,就一会儿工夫,快车道就被淹没了。”梁女士见状赶紧向后撤,往家的方向跑,大水紧跟着她的脚步向北奔流。

中华门西门外的六角井和钓鱼台两条小巷子地势相对较低,仅仅20多分钟后,大水已经

涌入巷口。不少步行回家的居民只好瞅着挟着泥沙的“洪水”往巷子里灌。水已经吞噬了半边人行道,众人躲在墙根等待,一些骑着自行车或者助力车的市民行至此处都先停下来打量一番。

晚上9点,水势依然没有退去,几乎蔓延到中华路与长乐路交叉口,车辆从该处开始积压。由北往南方向的车道实行交通管制,只有公交车允许通行,交警指挥车辆拐进长乐路。位于城门旁的中华门公交站已被彻底淹没,导致33路等公交车不得不停行至钓鱼台附近停下。而附近几辆小车“陷”在大水里动弹不得,车主躲在车内焦急不堪。每有公交车从城门外穿过,便掀起巨大的浪花,涌向人行道。

此时,自来水管的两辆抢修车已经开至现场展开抢险工作。挖掘机等两辆工程车也相继被调至现场。在车灯的照射下,明显看到被自来水冲破的地面呈圆形的洞口,直径约80厘米,大量清水依旧不停冒出。在洞口附近,被大水冲到地面上的大量泥沙和碎石子覆盖了五六十平

方米的地面。

工作人员先找到水阀的位置,用铲子挖开泥沙,周围用黄色的护栏围住,同时又打开附近一个被泥沙覆盖的窨井盖。两名工作人员随即利用工具关闭水阀。据现场工作人员介绍,此处的地下水管呈环状,有直径500毫米和800毫米的管子。由于地面尚未挖开,尚不能确定是哪根管子爆裂,但从目前水势及初步情况看,可能是800毫米的管子出了问题,爆裂原因还在查找。

家住钓鱼台的几位居民围在抢险处焦急地等待着。王女士称,自己已经在外等待了近两个小时,刚才跟丈夫通过电话,家里已经进水了。“旁边好几个邻居都是穿着胶鞋出来的。”据了解,大水漫到钓鱼台39号附近,靠南沿街的一家住户家中都进了水,所幸情况不是很严重。

昨晚10点半左右,大水几乎退去。工作人员表示,应该不会对过多用户造成影响,会连夜积极抢修,道路交通也渐渐恢复正常。(冯先生线索费50元)

快报记者 李彦

春运昨天落幕,南京公铁航发送旅客2717.76万人次

网上购票电话订票服务时间调整

为期40天的春运昨天落幕,记者从南京市春运办获悉,全市公铁航共发送旅客2717.76万人次,同比增长17.79%。据介绍,今天零时起,上海铁路局将恢复实行春运前的列车运行图,网上购票、电话订票也将执行新的规定。

公路部分票价“下浮”

由于春运期间,特别是节前未出现雨雪冰冻恶劣天气,激发了旅客的出行愿望,使得春运客流同比大幅增长,主要是学生流、民工流与探亲流三流叠加。公路客流向以省内苏北方向中短途为主,约占总客流的1/3以上,省外中长途以皖西北、河

南、山东等方向为主。

随着春运落幕,一些春运期间降低优惠的线路又开始大幅度“让利”,比如南京到广州将从500多元回落到330元,南京到深圳也从五六百元回落到380元。

火车票实名制实行抽检

昨天,记者从铁路部门了解到,春运虽然结束了,但是火车票实名制并不会取消,只是从今天开始,车票验票环节不再执行100%查验,但是购票仍然执行100%实名制,因此身份证仍需带好。

昨天,南京站、南京南站客流量并不是很大,铁路公安办证点前的旅客也不多。据介绍,大

部分到办证点办理临时身份证明的旅客都是此前买好车票,临时却忘带了证件。南京站派出所相关人士透露,客流量下降,补办证件的人数也大幅下降,“春运以来,我们大概处理补办证件6000余次。”铁路警方表示,车票实名制实施后,票贩子无法提前抢购车票,目前查处的黄牛,主要是帮旅客代买的时候,收取高昂手续费。

网上购票、电话订票执行新规

昨天,记者了解到,春运结束,长三角铁路客流回落,逐步恢复常态。据介绍,从今天零时

起,上海铁路局将恢复实行春运前的列车运行图,部分旅客列车开行时间和沿途停站将有所调整,该局电话订票和互联网售票时间变更为7:00~23:00,预售期仍保持12天(含购票当日)。同时不同地区车站仍实行“错时售票”。不过,需要提醒市民的是,与电话网络订票不一样,市内代售点售票窗口预售期为10天,车站窗口预售期为4天。互联网、电话订票的售票时间为每日7点到23点。其中,电话订票一次限购5张车票,当日中午12点前电话订票成功,订单只保留至当日24点;当日中午12点后预订的,订单保留至次日中午12点。

快报记者 毛丽萍

新闻速读

江苏拟修改医院制剂价格管理办法

快报讯(记者 沈晓伟)2月13日,快报独家报道了《别看只是清热的儿童用药,出了医院制剂楼就难造出来》一文,探访了南京多家医院“自制剂”的生存状况。昨天记者获悉,针对这些“自制剂”普遍面临的成本问题和定价机制,江苏今年打算修改《江苏省医疗单位制剂价格管理办法》,并于近期召开了座谈会,听取业界意见。

据统计,目前在南京,约不超过十家的医院有自制剂。据一名医院人士介绍,2003年,《江苏省医疗单位制剂价格管理办法》出台。这一规定要求,医院自制剂价格须向物价部门申报,利润不得超5%。经核准定价后,售价只能低于定价,不能高于定价,这使得医院不能“想涨就涨”。

有业内人士认为,目前的价格管理办法需要在周期性的调整上更灵活。据了解,今年江苏计划推进医药价格改革,其中改革中医药价格就是一项重点工作。江苏计划改革中药饮片、医院自制剂价格管理办法。

另外,关于改革医院自制剂价格管理办法的工作将于近期启动。

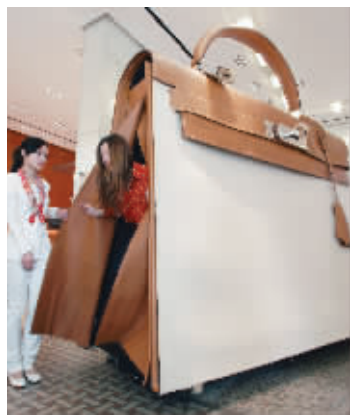
“瘦脸针”不是想打就能打 江苏给肉毒毒素针下规矩

快报讯(记者 刘峻)昨天,江苏省卫生厅下发了《江苏省肉毒毒素注射技术管理规范(试行)》,对医院的资质以及医生,有了严格的限定。

据悉,这份规范所称的肉毒毒素注射技术是指,应用获得国家食品药品监督管理局(SFDA)批准的A型肉毒毒素,通过向3岁以上患者的特定部位注射肉毒毒素,改变局部肌肉收缩状态,以达到治疗肌张力障碍及痉挛等相关疾病的诊疗技术。省卫生厅有关人士表示,肉毒毒素在应用上比较广泛,如美容等,也可以用在医疗康复上。这份规范指的是医院在使用该药进行康复治疗时所需注意的规范。而医院如果用肉毒毒素治疗肌肉痉挛等相关疾病时,必须要达到一定的门槛才可以。实施肉毒毒素注射技术的医师取得《医师执业证书》,执业范围为内科或康复医学专业等等。

江苏省卫生法学会副会长胡晓翔介绍,从法规上说,生活美容院如果擅自给患者打肉毒毒素,那就涉嫌非法行医。

哇!好大的包



2月16日,一只4米高的巨型梦幻凯莉包Kellyscope亮相南京德基广场爱马仕专卖店,这个大包运用“凯莉”包同样的材质,呈现巴黎皮具工坊大师的手工艺。更加神奇的是,顾客可以走进它的内部一探“包内乾坤”,它用声音、影像和动感,带宾客们从一只凯莉包的视角出发,体验女主人生活中的不同场景。

快报记者 路军 摄