



宋代《女孝经图》上的人物都穿有不同颜色的服装 资料图片

# 宋明时期,穿衣偏爱暗黄色?



明代补服 资料图片

最近,有读者向《发现》周刊提出一个疑问,说南京市博物馆一个古代服饰展厅内的古代服饰有点儿怪,虽然样式很多,但衣服颜色却都是那种因为放久了而慢慢发黄的颜色,没有其他色彩。难道古代人穿的衣服都是这种暗黄色的?还是什么别的原因导致衣服只有这一种颜色?

□本版主笔 快报记者 戎丹妍

## ■疑问

### 宋明服饰为何都是一个颜色

在南京市博物馆内,有个叫“云裳簪影——宋明服饰展”的展厅,里面展览的都是宋明两朝的服饰。展厅不大,总共展览了二三十件衣服裤袜,另外还有一些当时人佩戴的珠宝首饰。

展厅内光线昏暗,一件件衣物看得不是特别明晰,但从昏黄的灯光下看,这些衣服确实都没

有五彩缤纷的颜色,而是一种略显陈旧的米黄色。不管是宽大的袍子,还是贴身穿的纱状的上衣、裙子,还有裤子,都是这种颜色。难道宋明时期的人穿的都是这种陈旧颜色的服饰吗?难道说当时的印染技术不发达,无法印染出各种颜色的布料?但这似乎和常理不符。

比如不管哪个朝代的皇帝,穿的龙袍肯定是有颜色的,而且大部分是金黄色,才能显示其至高无上的地位。而且宋朝的开国皇帝赵匡胤就是在陈桥发动兵变,并被手下用黄袍加身的方法当上了皇帝。难道这“黄袍”就是这种黄?还是说这些衣服有别的原因导致它们没有色彩?

## ■猜测

### 宋朝服饰崇尚自然质朴,所以服饰没有鲜艳色?

南京市博物馆工作人员告诉记者,展厅内的这些衣服主要是从两个古墓中挖掘出来的。一个是南京高淳县花山乡的古墓,这是一座南宋时期的古墓,从陪葬衣物首饰看,墓主人应该是南宋时期南京的一个富家女子,因为陪葬的衣服就有50多件,而且质地上乘。

也就是说,这个墓不是来自权贵家族,只是一个有钱的平民。那么,是不是南宋时期的平民服饰对颜色有什么讲究,不能随意着色呢?

记者查阅了一些史料,在一本介绍中国古代服饰的书中,记者看到,和唐代相比,宋代的服饰款式比较少创新,而且色彩单调,开始向质朴、洁净、自然的方

向倾斜。用现在的话来说就是开始崇尚“自然就是美”了。那么,在宋代上至皇帝大臣,下至平民百姓,都穿哪些衣服呢?

从资料来看,皇家贵族穿的衣服还是五颜六色的。比如皇帝穿的服饰就有青色的衮服;有赭黄、淡黄、红色等不同颜色的衫袍,等等。而大臣服装根据不同官阶颜色也不同,宋初规定,三品以上服紫色,五品以上服朱色,七品以上服绿色,九品以上服青色,等等。也就是说官家皇家的衣服是五颜六色的。

而到了平民百姓这里呢,衣服颜色似乎就比较单调了。

宋代的男子,上身以穿圆领袍衫为主,此外还有凉衫、紫衫、毛衫、葛衫、襦衫等。在这些衣服

里面,除了紫衫是比较鲜艳的紫色衣服,其他衣服基本都属于冷色系列。

其中凉衫就是白色的,披在外面。凉衫男女都穿,因为凉衫浅白,所以在吊丧时也主要穿凉衫。襦衫属于袍衫的形制,跟官服有点类似,也是白色。宋代的举子就都穿白襦衫。而毛衫、葛衫颜色也相对较冷。劳动人民则穿质地粗糙而较短的衲袍。一些宋代的隐士,则多穿褐色的衣服。

而展厅内展出的宋代服饰是来自一个平民家族的服饰,是不是因为这个原因导致这些衣服也都是冷色调的呢?但南京市博物馆研究员顾苏宁却回答并非如此。

## ■古代服饰知识

### 1 明代平民不许穿黄色和玄色衣服

徐铺是明代开国功臣徐达的五世孙,家世显赫,所以他穿的服装和老百姓自然有所差别,属于官服。展厅里展出的也多为官服,如天鹿补子素缎常服、麒麟补子素缎常服等。这种有补子的常服是明代首创,这种服装在官员穿的衣服前后各有一块40厘米至50厘米见方的绸料补子。补子上绣有不同的纹路和花样,以表示不同的官阶。比如当时规定:公、侯、驸马、伯的补子绣麒麟;文官一品绣仙鹤,二品绣锦鸡,三品绣孔雀,四品绣云

雁,五品绣白鸂,六品绣鸳鸯,七品绣鹓鹭;而武官一品、二品绣麒麟、狮子,三品、四品绣虎豹,五品绣熊黑,六品、七品绣彪,八品绣犀牛,九品绣海马,等等。

而官服的颜色,在不同场合也不同,如朝服就是赤罗衣,佩赤、白二色绢大带等。而祭服就都是青罗衣,白纱中单,黑领黑边等。明代民间服饰,在颜色上朝廷也有规定,男女衣服不许用黄、玄色,另外对式样花纹也有规定,但依然可以有其他一些颜色的衣服。

### 2 中国周代就出现专司印染的官职

由此可见,宋明两朝时期的服装也是有五彩斑斓的颜色的。不仅宋明时期,中国的印染工艺最早其实可以追溯到新石器时代。从史料来看,远在五六千年前,居住在黄河流域的人们就有用赭色石头在身体上涂绘各种花纹的习惯。而到了周代,政府就设立了专门掌管染草、染人等官职,专门对染色进行管理。染人就是掌管染草的人员。

而古人给布料染色的方法一般有两种:一种是将丝缕染好后再织,这叫“先染后织”,这种织物一

般有锦等;另一种是把织物织好后不再染,叫“先织后染”,这种织物一般有绮、罗、纱、绢等。

印染技术在唐代有了飞速发展,到了宋明时期更加成熟。明代宋应星的《天工开物》一书中就有对衣服和染色两个章节的专门介绍,其中记录关于当时的染料色彩名目繁多,有“大红、莲红、桃红、银红、水红、木红、紫色;赭黄、鹅黄、金黄、茶褐;官绿、豆绿、油绿……”颜色非常之多。可见古人的衣物色彩不比现在少。

### 3 古代女性的文胸很特别

在“云裳簪影”服饰展里,有一件叫做印花柿蒂菱纹绢抹胸的衣物非常特别,顾苏宁介绍,这块抹胸作用其实就和今天女性穿的文胸一样,都是贴身穿的,只不过比现在的文胸大很多。这块抹胸呈长方形,长116厘米,宽50厘米,上边中间打有褶皱,两边各有一根系带,抹胸为绢质,质地光滑。花纹内填有排列整齐的柿蒂小花,专家说,抹胸上的图案是用古代印花工艺印出来的,体现出宋代高超的丝织品印染水平。



中国女性穿抹胸的历史很悠久,在汉代时期文胸叫做抱腹,魏晋时期叫两当,唐代叫诃子,宋代才叫抹胸。古代文学作品中就有对抹胸的描述,比如南唐后主李煜写的《谢新恩》:“双鬟不整云憔悴,泪沾红抹胸。”

### 4 古代成年人也穿开裆裤

在服饰展厅中,有一条裤子非常特别,这是一条宋代成年人穿的并蒂莲纹罗裤,但却是开裆裤。为什么古代成年人还会穿开裆裤呢?专家介绍,其实不仅是宋代,从出土文物和传世文献看,中国早期的裤子都是开裆裤。

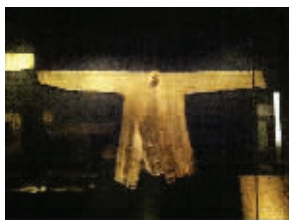
最初人们穿的裤子不分男女,都只有两条裤腿,无腰无裆,穿着时只要套在膝盖以下的小腿部分即可,尤其在冬天,可以起到保暖的作用。当然,这种裤子也只能套在里面,外面还有裙子、长衫等衣物罩住。

后来受北方少数民族影响,才出现了满裆裤。因为北方游牧民族常常要骑马,穿开裆裤自然不方便。到战国时期,赵武灵王推行“胡服骑射”,汉族人才开始学习穿满裆裤。而这种有裆的裤子叫做“袴”。

到了宋代,裤子既有开裆的,也有满裆的,同时并存,在花山乡古墓中出土的裤子中,就既有满裆裤,也有开裆裤。所以古人穿开裆裤一点也不稀奇。



明代官服



宋代六瓣花纹罗衫



宋代纱衣纱裙



宋代的开裆裤

位于南京市博物馆内的宋明服饰都是这种暗黄色 本组摄影 快报记者 戎丹妍

## ■真实原因

### 衣物泡在水里,环境导致衣物变色

据介绍,这座宋代古墓是在2003年发现的。当考古人员打开棺木时,发现棺木中满是液体,液体中有一具女尸,女尸保存完好。而在棺木一角,发现了一个包袱,里面有50多件衣服,其中一部分就展示在现在的展厅里。

顾苏宁说其实这些衣服当年并不是这个颜色,而是五彩缤纷的,上面印有很多颜色,如红、绿、黄、赭色。但为何今天我们看到的却是灰黄色了?这是因为这些衣服经过了七百多年的掩埋,墓室周围酸碱度和温湿度的变

化,使得大多数的颜色都褪了。

据资料记载,宋代女性服饰相比男性的而言款式要多,颜色种类也更多。特点是上淡而下艳。上衣颜色一般是淡绿、粉紫、银灰、葱白等,以清秀为雅;而下裙颜色通常是青、碧、绿、蓝、杏黄等,以艳丽为主。

可惜的是,这些艳丽雅致的色彩我们现在看不到了,不过我们依然能够从衣服上看到当年丝织品的精美图案,如六瓣花纹罗衫上的花瓣、印花柿蒂菱纹绢抹胸上的柿蒂花纹,至今依然清

晰可见。

在展厅里,还有一部分明代的服装,这些服装的颜色也都和宋代服装差不多。专家解释,原因也和宋代服装褪色是一个道理。这些明代的服装都是来自太平门外板仓街徐铺夫妇墓中。南京市博物馆副研究员阮国林介绍,当时打开徐铺的墓,棺木里也有水,开始水很清,里面的尸体也保存完好,尸首身上的衣服还呈现金黄色,但过了十分钟左右,水的颜色就变了,最后变成了黑色……