

## 诸子2011. 花语花音 王法中国画作品展

展览城市:南京  
展览时间:12.7~12.16  
展览地点:鼓楼区江东北路111号  
诸子艺术馆



所展出的王法80幅花鸟画近作,以简淡明快的形、神、笔、墨,带观众进入一个宋词般的幽雅意境。王法,现为江苏省美术家协会理事、省花鸟画研究会副会长、南通市美协常务副主席。他的作品连续两次在第十届、十一届全国美展获奖。王法显然很喜欢宋元的调子。花花草草、飞鸟走禽,在他的笔下,无不古意盎然,闲适、简明、低调,常常疏淡到不能再淡。不过,他也常常用了现代化的图式、新颖的构成去精心布局花鸟画面,在工整的勾写中兑入泼墨小写意的元素,这使他的画作看起来多了一份轻松和酒逸,有了现代化的审美情怀。作品看似随意,其实都经过了深思熟虑,于潇洒中透出严谨理性。他也是一位“善于思考”、“有可塑性的画家”,画工笔古中见新,画写意则收放自如,是一个“真正懂中国画的画家”。

## 旅日画家李剑华 绘画艺术作品展

展览城市:苏州  
展览时间:11.20~2012.1.10  
展览地点:苏州大学博物馆



旅日十余年期间,李剑华在绘画艺术创作上,主要采用油画和水彩画的艺术形式表现他心中的艺术世界。他以自己独特的艺术思想和艺术眼光认识世界,用自己的语言和表现手法进行创作,作品富有生动的形象、明快的色彩、线条流动飘逸,把东方水墨的写意精神和西方绘画的色光造型融会于一炉,有着强大的艺术生命力和感染力。

## “观”朱建忠、丘挺、徐坚伟 作品联展

展览城市:南通  
展览时间:12.10~12.12  
展览地点:南通市中心美术馆

这是一个关于“观”的实验性展览。通过朱建忠、丘挺、徐坚伟三位艺术家的手卷、册页、扇面作品,试图探讨中国艺术特有的欣赏方式与现代美术馆之间的矛盾以及三位艺术家如何看造化、看传统、看对方的。此展将手卷、册页、扇面在美术馆的空间里建构以中国的传统方式、以雅集的状态与观者分享的机会。收集观者的直接而真切感受,以此探讨在美术馆中,这样的回归方式是否具有真实价值与操作的可能性。



## 艺术品鉴赏平台 艺术家推介平台 资讯

现代快报

A31

2011.12.10 星期六

见习编辑 柳林  
组版 徐杨

## “墨香壶韵” 柳学健书画、张益陶艺合璧展将在宜兴举行

书画与壶艺珠联,墨香与壶韵璧合。“墨香壶韵”柳学健书画、张益陶艺作品合璧展将于12月17日至12月20日在宜兴天逸斋举行。据悉,此次展出的这批“文人壶”,乃江苏当代著名书画家柳学健和青年壶艺家张益耗时一年多时间合力创作而成,可谓不可多得的紫砂壶精品,禁不住让人眼前一亮。

画随壶传,壶因画贵,在中国紫砂史上,就留下了时大彬与楼东名士、徐友泉与宜兴吴氏等合作的佳话,柳学健与张益结缘,可谓“名工名士,允称双绝”。当代著名花鸟画家柳学健的作品,激情充沛、构思奇妙、技巧娴熟,他摒弃低俗、媚俗、庸俗的内容,让心灵徜徉于瑰丽的高雅世界。他的书画作品是最早进入拍卖市场的书画家之一,这次与壶艺家合作的紫砂作品,也具有广泛的升值潜力;张益,当代中青年优秀紫砂壶艺家,自幼受到姨婆、“七大工艺辅导”之一蒋蓉大师的紫砂艺术思想熏陶,后随中国陶瓷艺术大师季益顺学艺。张益是紫砂界一位年轻有为的壶艺家,现代中西方美学理念形成了他的学院派创新风



格,先后创作的“天逸壶”、“镜水壶”、“紫气金陵”、“和通日月”等新品,获得了国家、省级多个奖项,并申报获得国家外观设计专利。

中国陶瓷艺术大师季益顺表示:这批留迹于紫砂壶上的书与画,空间深邃悠远,笔墨拙朴含蓄,深得造化之意韵。当心灵融入造物的神奇时,它便与天地自然相合,呈现出既合乎永恒理性又具丰富感性形象的美感。“化平常为奇特,化传统为现代,化心源为艺术。”这是柳学健花鸟画所给予我们的印象,也是初

次尝试留于紫砂壶上灵性美的闪光之处。此次展出的柳学健与张益共同创作的“文人壶”,可谓“一壶难求,几不可得”。

据天逸斋负责人介绍,这批紫砂壶十分精美,此次参展的紫砂壶已被预订一空。柳学健在张益所作的“天逸壶”、“镜水壶”、“紫气金陵”等作品上,分别绘山水、花鸟画,并分别书“天助逸兴”、“心明如镜”、“神清”、“紫气东来”、“一帆风顺”、“天清地宁”等铭文,赏心悦目且美感自然而生。

## 李戴蟾 山水花卉小品展

展览城市:苏州  
展览时间:11.26~12.26  
展览地点:苏州龙宝斋



李戴蟾自幼喜好诗、文、书画,深得吴地文化滋养及“吴门画派”画风影响。近年来游学京师,与名师道友切磋交流;遍走名山大川,与山水对话;伫足各大美术馆、博物馆,在东西方文化的汇合中摄取灵感与营养。画风既狂放、灵动、飘逸,又兼具典雅的文人情趣,曾多次参加国内外画展。2009年在山东省美术馆成功举办个人山水花鸟画展,社会反响热烈。此次将展出一百多幅小品。画家的花卉小品,笔墨奔放,纵横洒脱;山水小品设色娴雅,架构严谨,意境深邃,精微处,纤毫毕现,丝丝入扣;洒脱处,龙泉贯日,火石电光;风云际会,直指二宋堂奥;更有山水长卷,洋洋二十五米,描绘了太湖地区旖旎的湖光山色,丘陵洞壑,园林古迹,尽显其中。

## 人性与爱 李自健油画新世纪巡展

展览城市:合肥  
展览时间:12.11~2012.1.3  
展览地点:安徽博物院新馆



李自健,1954年出生于湖南邵阳,1982年毕业于广州美术学院油画系,现为中国艺术研究院中国油画院海外特聘画家、中国美术家协会会员、美国油画家协会会员。此次展出一百四十余幅油画作品,包括“中国乡土系列”、“美国流浪人系列”、“母女系列”、“红花被系列”、“家书系列”、“汶川娃系列”等十余个系列画作,以及巨幅历史油画《南京大屠杀》与新近巨作《龙的传人》等。艰辛坎坷的人生历程,敢为人先的湘人血性,铸就了李自健诚挚善良的人格品性与淳朴真实的绘画风格。在长达四十余年的艺术生涯中,他始终执着于现实主义艺术,崇尚“为人生而艺术”的理念。无论身处异邦,还是回归故土,强烈的责任感与使命感总是驱使着画家贴近人民,走进生活,回归自然,创作出一批批讴歌人性、直面人生的写实主义油画作品。

## “世纪遗痕” 应天齐艺术展

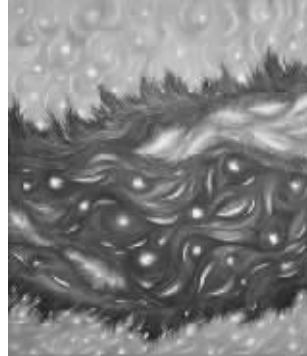
展览城市:上海  
展览时间:12.15~12.24  
展览地点:上海美术馆



此次展览由中国美术馆馆长暨中国美术家协会副主席范迪安担任学术主持,策展人为著名美术批评家王林,空前完整展出应天齐告别安徽进入深圳以来的全新系列《世纪遗痕》近百幅作品。《世纪遗痕》系列黑白灰的主色调,自然地流露出历史的沧桑;气韵深沉间,亦或看出艺术家的沉静与深邃的思考。“应天齐的作品画面以材料、实物为主要媒材,将一种‘实存’观念延伸至绘画。一如既往地画家对历史、文化、人生的诘问,在画面中以一种悲凉的情绪层层推进。画面或凹凸起伏,或平整无痕,或色彩浓烈,或淡墨素裹,在西方现代构成横平竖直的形式表象中,暗藏着中国数千年的文化积淀和艺术家自身独具的情感体验。”

## “活彻底” 棉花个人作品展

展览城市:上海  
展览时间:12.11~12.17  
展览地点:上海多伦现代美术馆



此次展出作品色彩浓烈、激情迸发,自由浪漫是棉花作品的内在精神,这和牧马人所倡导的“活彻底”的精神不谋而合。棉花的所有作品看似抽象,实则隐藏着自然和宇宙之大美大爱。对于棉花而言,她和她的作品可以说是“人画合一”。她一直坚信自然是最伟大的艺术家,自然界一花一草一沙一石,都有其无可复制和无可比拟的艺术之美。而人生,便是一个容纳了众多情感和各种经历的舞台,同样具备其独特的艺术之美。源于此,在棉花喜用浓烈原色的画作背后,倾诉和赞美的是自然和生活亘古不变的生命之美。

## 延佳黎水墨艺术展

展览城市:西安  
展览时间:12.11~12.30  
展览地点:陕西省美术博物馆



延佳黎身在西安,感受的是西北大自然景象和现实生活的众相群生,但她关注水墨画坛在语言上的探索与更新,对改革开放时代发展起来的许多水墨新思维、新语言作综合的吸取与取用,通过点滴的实验积累和不断的总结反思,努力形成从观念、感受到表达都自我通融的境界,尤其在语言上建立起了自己的表现方式,为当代水墨贡献了又一种鲜明的体例。延佳黎在继承发扬“长安画派”传统的基础上,立足当下,苦修笔墨,观照内心,凭借丰厚的文化积淀、浓郁的乡土情愫,以新的审美情怀和语言方式,呈现了“当代水墨”的艺术理想。

## 概括的·抽象的 丁乙作品展

展览城市:上海  
展览时间:12.10~2012.1.27  
展览地点:民生现代美术馆

丁乙是新时期以来较早投入抽象艺术实践的艺术家。80年代中期,他开始走出叙事艺术,并很快义无反顾地走上了抽象艺术之路。丁乙擅用各种最常见的媒材,从画布到硬板纸,从碳条、圆珠笔到普通油画颜料、油画棒、丙烯,从寻常中找到他的不寻常之路,逐渐形成和发展了一种集“极简”与“极多”为一体的独特画风。此次展览将展出艺术家1986年至今的65件作品,包括布上绘画作品39件,纸上作品27件,是“十示”系列绘画展的历史性展示。