

【这是一个落叶缤纷的都市】

昨天天气转凉,下起了小雨,还刮起了风,南京城四处落叶缤纷,尤其是在有法桐树的路段,保洁员一天要扫出十几桶的落叶。据悉,目前南京已进入法桐落叶高峰期,南京主城区一天扫出的落叶量在400吨左右。

□快报记者 赵丹丹

南京主城一天扫出400吨落叶

昨天,长江路路边满是“金黄”,路边的花坛里也是一样,铺满了厚厚一层的落叶。一场小雨过后,一些落叶浸湿后粘在路面上,更增加了清扫难度,环卫工人汪师傅只好用两个大扫把推起路上的叶子。“好像总也扫不完似的。”汪师傅说,她清晨4点半就上路了,满地全是落叶,到6点半前就扫出了3桶,一上午扫出了6桶,下午又扫出了7桶。她仔细算来,一天足足扫出了16桶的落叶。“这已经是我扫的第四遍落叶,一刻不得歇,这边扫完那边又落下,胳膊都扫酸了。”她说,这还不算最多时,如果遇上大风,落叶更多,一天能扫出20多桶。

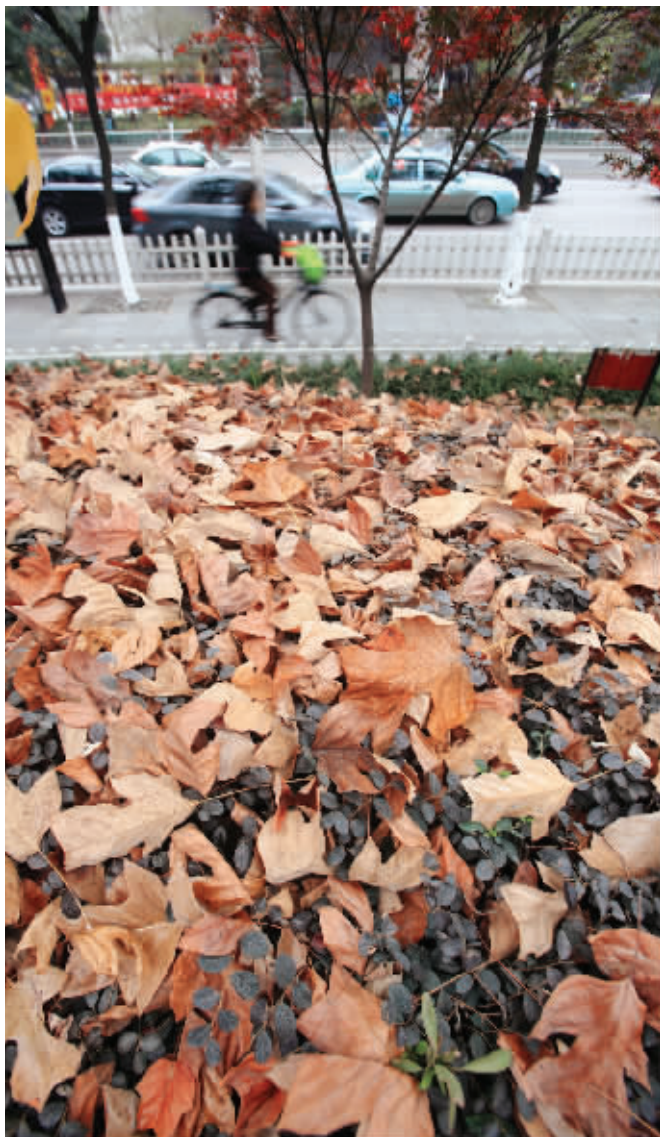
同样,在中山东路,大量的落叶把环卫工师傅也累得够呛,她负责近1000米的路段,一

天下来光落叶就扫出了6车,“工作量是平时的两倍。”她说。

南京市城管局环卫处相关人员告诉记者,每年10月到12月是法桐落叶高峰期,最近南京主城区范围内,环卫工清扫的落叶量每天在400吨左右,遇上刮大风、下雪天,落叶会更多,一天能卷下1000多吨。

看到那么多落叶最终和垃圾混装,不少市民觉得惋惜,落叶堆肥究竟何时能实施?

据悉,垃圾分类工作中,也提到了对于一些特殊垃圾,要进行专项分流,其中包括了绿化垃圾,指的就是落叶和修剪下的枝叶等。不过南京市城管局相关人员表示,目前垃圾四分类刚启动,落叶回收制肥料是之后会考虑到的事。落叶未来回收变肥料将是必然趋势。



落叶铺满绿化带,美得像幅画 快报记者 路军 摄

【这是一个乱了套的季节】

秋天的红枫迟到了 冬天的蜡梅来早了



红枫引来摄影爱好者



蜡梅提前开了 快报记者 赵杰 摄

红枫转红的时间,比往年迟了一两个星期;原本早已落幕的桂花,这几天又零星开出“三茬桂”;冬天的蜡梅又提前一个星期开了!蜡梅香、桂花香混在一起,这到底是秋天还是冬天?就连植物专家也糊涂了。

消失的血皮槭“复活”了

中山植物园红枫岗,是摄影爱好者青睐的“秋拍”胜地。昨天虽然有些细雨,还是聚集了来自全国各地的摄影爱好者,长枪短炮对准漫山遍野的红叶。

不过,植物园管理处的汤诗杰博士说,今年红叶变色的时间推迟了一两个星期,眼下才到最佳观赏期,只要不是太厉害的降温降雪,美景应该还可以持续一段时间。

据了解,植物园内的槭树共有30多种,最珍稀的是血皮槭。2009年,快报记者曾专门向读

者介绍过它。当时只在珍稀濒危植物园里有一株,瘦弱的枝条外皮隐隐泛着暗红,只有20厘米高。没想到报道一出来,血皮槭就遭到了毒手,被人偷偷挖走。

不过这种珍贵的槭树,现在又在中山植物园“复活”了。昨天,记者看到了3株小树苗,已经有一两米高,红色的树皮让人一眼就认出了它。汤诗杰介绍,这是植物园的专家从湖北特意引进的。

桂花和蜡梅,比比谁更香

桂花的花期一般是从白露到寒露。可寒露已经过去一个多月了,最近,市民却会意外地发现,有些地方的桂花又开了。

昨天,在植物园里,记者也闻到了桂花香,循香找去,一株银桂树的枝叶间,藏着星星点点的淡黄色小花。“这已经是今年的第三茬花了。”植物园说。

神奇的是,这边桂花还在开着,十几米外几株喜爱傲雪凌霜的蜡梅,却提前在这么温暖的天气里绽放了。阵阵沁人幽香袭来,完全压倒了秋桂的风头。“这比往常至少提前了一个星期!”

蜡梅开花的温度条件要求持续在5℃以下,树叶都落了,花才会开。以前也出现过早开的现象,但那都是因为寒流来袭,催得蜡梅匆忙开花,今年却偏偏是个温暖而漫长的秋天,怎么反而开得格外早呢?

实在太令人费解了。记者询问了几名专家。“也许是因为最近虽然白天温度高,但晚上还是比较冷的。前段时间也有短暂的降温,再加上湿度适宜,就达到了它们开花的条件。”其实,就连专家们也有些糊涂了,没法解释清楚这究竟是怎么回事。

通讯员 田松沪
快报记者 孙兰兰



人体舒适度指数

-2级

人体感觉较冷,不舒适,注意保暖。



着装厚度指数

8级

室外须穿厚毛衣加棉外套,注意保暖。



感冒气象指数

4级

容易感冒,注意加强自我防护。

今天降温 有雨还有大风



快报讯

(记者 孙羽霖)昨天南京的温度和前一天相比直线下降了5℃,而降温只是一个开始,昨天江苏省气象台发布了寒潮蓝色预警。三天时间内,江苏将体验“速冻”感觉,预计未来48小时内全省大部分地区最低气温将下降8℃以上,南京有望跑步进入冬天。

昨天早晨,南京发布了大雾黄色预警,受到水汽和空气中浮尘的影响,清晨4点至7点,南京等地部分路段的能见度多在500米以内。在冷空气来临之前,高温高湿的雾气是降温前最后的表演,蒙蒙细雨下,气温曲线几乎呈一条直线,一整日的温差都在2℃以内(15℃至17℃)。

昨天,江苏省气象台发布寒潮蓝色预警,今明后三天,在雨水和冷空气共同打压下,预计未来48小时内全省大部分地区最低气温将下降8℃以上,全省最低气温将低于0℃。在南京地区,最高气温都在10℃以内,最低气温将迅速跳水,7℃、3℃、1℃。

虽然南京气温还没降到冰点,但强冷空气带来大风,街道楼道阵风可达7-8级。所以对于市民来说防范大风比保暖更重要。

南京三日天气

今天 阴有小到中雨,东北风4级
转偏北风5~6级阵风7级,
7℃~10℃
明天 阴有小雨并渐止转阴,3℃
~7℃
后天 阴到多云,1℃~8℃

20岁妙龄女 被KTV彩灯扰花眼



快报讯(通

讯员 谢瞻 陈步伟 记者 刘峻)

20岁女孩琳琳半年前开始在KTV当服务生,每天长时间穿忙碌碌在绚烂的彩灯下。最近一段时间,琳琳工作的时候总觉得眼睛发花,心情烦躁,晚上常常失眠多梦。江苏省人民医院眼科主任袁志兰详细询问病史和仔细检查后,判断玲玲眼部及躯体的异常极有可能与她工作环境中的彩光污染有关。

专家介绍,现代歌舞厅所安装的黑光灯、旋转活动灯、荧光灯以及闪烁的彩色光源构成了彩光污染,可危害人体健康。黑光灯发出的紫外线强度大大高于阳光,人体如长期受到这种黑光灯照射,有可能诱发白内障、鼻出血甚至导致白血病和癌症;旋转活动灯、彩色光源以及霓虹灯的闪烁灯光除有损人的视觉功能外,还可扰乱人体的内部平衡,引起眩晕目眩及乏力失眠等光害综合征;荧光灯照射时间过长会降低人体的钙吸收能力并干扰大脑中枢神经系统,产生一系列不适症状。

新闻链接

除了栖霞山、植物园 这些地方红叶也很美

明孝陵神道

明孝陵神道秋天的静美,让很多拍摄它的摄影师屡屡获奖。在介绍南京的画册上,也总是少不了明孝陵神道秋天枫叶红、银杏黄的美景。

莫愁湖海棠谷

艳丽的海棠只在夏季盛开,到了秋冬季,莫愁湖的海棠谷内却依旧红火,因为海棠谷内种有成片的枫叶,给了莫愁湖秋天一道艳丽的红。

雨花台群雕周围

有人说雨花台的枫叶是烈士的鲜血染红的,在群雕附近,有成片的枫树林。

祛眼袋 我们更专业 全国免费电话:4006-025-101

本院采用**国家专利技术,不开刀、不吸脂、不松弛皮肤**,快速一次去除眼袋、肿眼泡、同时紧肤去皱、清除黑眼圈,适合16-80岁男女,随做随走,不受季节影响,告别反弹、签约服务,保证效果。(修复:吸脂、开刀不成功的眼袋)。
国家专利:已荣获国家专利(认证号:ZL 02 2 71795.1)
全国连锁:香港、北京、上海、深圳、广州等各城市下设32家分机构
安全精确:不开刀,无痛无痕,数码监控、安全、精确、协调

十五年了,我们专做眼袋! 去眼袋专利证书 专家热线:13952038666

咨询电话:025-85511148 85511159 地址:南京市新街口汉中路8号金轮国际广场写字楼806(金鹰国际对面) 网址:http://www.91qyd.com