

江苏动用价格调节基金

首批99家平价店最高补贴50万

江苏省平价直销店的推广工作正全面开展,如何保证平价直销店、超市平价直销区以及平价集贸市场不会“吃亏”?近日,江苏省物价局、江苏省财政厅联合下发通知,将根据情况不同对平价商店进行价格补贴,最高额度可达50万元。包括盐城、镇江、扬州、连云港等4个城市的99家平价直销店将成为首批“受益者”。

□见习记者 刘伟伟
快报记者 沈晓伟

补贴额度 最高可达50万元

这是近年来江苏省首次动用价格调节基金进行补贴。

今年5月,江苏省物价局召开了推进“平价直销店”全省工作会议,宣布每年拿出5000万元作为价格调节基金,用来保价稳供。跟过去不同的是,这笔经费由省财政作为财政预算的一部分,专门划拨。也就是说,江苏省从现在起在平抑物价上,每年最起码要花掉5000万元。据悉,除省一级财政外,市、县部门也要成立各自的价格调节基金。那么,5000万元的价格调节基金如何使用?平价直销店会得到什么样的补贴?从5月份开始就备受关注。

据悉,由江苏省物价局、江苏省财政厅联合下发的《关于2011年省级价格调节基金支持平价商

店建设有关事项的通知》中规定,这次针对平价商店的补贴分3个类别:平价商店(直销店、直销区),每家补贴10万元;超市平价农产品直销区,每家补贴5万元;平价集贸市场,每家补贴50万元。

首批受益者 99家,共计补贴610万

盐城、镇江、扬州、连云港4个城市中,已通过验收的99家平价商店成为首批补贴对象,共计补贴610万元,而这610万元中的60%争取国庆节前后补贴到位。

江苏13个地级市,首批得到补贴的4个城市是如何筛选出来的?据有关负责人介绍,要拿补贴首先要通过验收。全省的验收、补贴工作是分批次进行的。按照计划,目前首批补贴的是这4个城市。其他城市,包括南京在内,目前还未“轮到”。不过,年底前其他城市的验收工作肯定会落实,而补贴将随验收的进展情况而定。

关于验收 经营面积时间都有标准

验收工作直接关系到补贴与否,那验收到底查什么?有哪些硬性指标?据了解,在面积上,农民专业合作社等设立的平价商店(直销店),经营面积不少于50平方米;大型超市内设立的平价农产品专区,面积不少于100平方

米;平价集贸市场经营面积不少于1000平方米。

经营时间上,平价商店(直销店、直销区)和平价集贸市场不少于1年,且能正常经营。

在蔬菜种类和价格上,平价商店(直销店、直销区)和平价集贸市场经营的蔬菜品种不得少于15种,地产蔬菜零售价格低于当地市场同品种同规格同等级平均零售价格15%以上,经营的外地蔬菜品种价格略低于所在地市场同品种同规格同等级的平均零售价格。对于大型超市,除经营不少于15个平价蔬菜品种外,每天应推出不少于5个蔬菜品种以低于每斤1元的价格销售。

验收不合格咋办 整改,不达标可能被淘汰

据悉,在正在进行的平价商店考核验收中,发现了多家不合格的商店,表现在经营面积不达标或者经营种类过少。目前,已有220家通过江苏省物价局考核验收,而首次进行补贴的99家平价店在这220家之列。对于验收不合格的商家,将按照要求严格进行整改。如果整改后还是不达标,将被淘汰。

江苏省今年的价格调节基金共计5000万元,除了包括610万元在内的用于平价店补贴外,还有其他用途吗?有关负责人表示,目前暂未研究其他的使用途径。

打击票贩,铁警异地交叉办案

快报讯(通讯员 振全 恒武 记者 田雪亭)为了遏制倒买倒卖车票违法犯罪活动,南京铁路警方决定即日起,在南京、南京南、镇江、镇江南、丹阳、常州、常州北、扬州、泰州、南通等大中客运站以及沪宁、京沪高铁沿线其他车站大范围组织开展以打击倒买倒卖车票违法犯罪活动为主要内容的“秋风战役”。

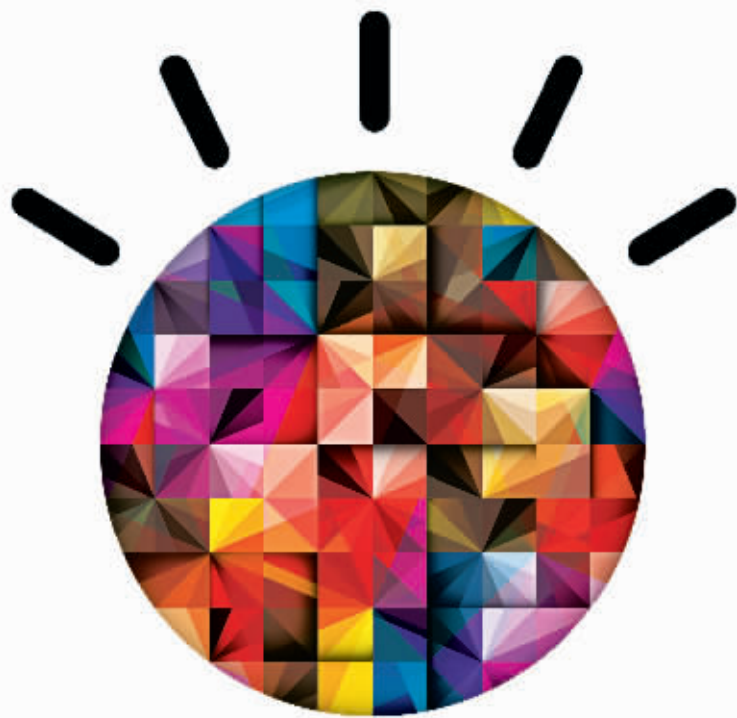
据悉,此次“战役”将抽调60名精干力量成立“蓝盾”行动小分队,采取公开巡查与便衣打击、面上清与点上查、异地交叉生面孔打击的方法,加大对倒买倒卖车票的打击力度。其中,落实专人以“火车票网”等火车票交易信息集中的网站为重点,采取滚动监控的工作模式,对网络涉票信息开展24小时实时监控。

警方强调

按我国刑法规定,倒卖车票票面金额累计达到5000元(含本数)或非法获利累计达到2000元(含本数)的,立为刑事案件追究刑事责任。

举报电话

地区	电话
南京	025-85820688;025-85422109
镇江	0511-85233556;025-85422109
常州	0519-85060110;025-85422109
扬州	0514-85546248;025-85422109
泰州	0523-82847288;025-85422109
盐城	0515-87042518;025-85422109
淮安	0517-83344259;025-85422109
南通	0513-80141810;025-85422109



智慧的运算源于大数据

构建智慧的地球,我们需要智慧的运算——为工作而优化,通过云计算管理,并且专为大数据而生。

它究竟会有多大?如今,每天产生的数据高达250亿字节,迄今为止全球90%的数据都是在过去两年间产生的。

未来,数据量将依旧庞大。幸好,我们现在能够比以往更加精准地了解这个世界的运行方式,并且还能够运用诸如流计算这样的先进科技,每秒过滤数千兆字节的数据,通过分析运转中的数据,做出正确的决策,例如实时预警或者在数据库中存储信息供日后分析。

然而,根据《IBM智能企业业务分析和优化调查》显示,三分之一的企业领导者,往往在没有得到所需信息时,就做出最终决策。半数的领导者在工作中无法获得他们需要的信息。IBM商业价值研究院通过“2010年全球CFO调研”发现,财务

效率表现出色,业务分析和优化能力更加成熟的公司,对比同类型公司,其收入增长水平高出40%、利润增长超过20倍、投资回报率高出30%。

凭借持续不断的数据分析,企业能够随时实现短期目标。新鲜食品供应商Sun World International公司,充分利用从数据中获得的洞察,将自然资源的使用量削减了20%。安大略理工大学正在进行一项研究,通过开发流分析技术,来帮助新生儿护理医院,他们每天对每位患者的4300万个流动数据点进行分析,合理利用有效数据,从而使医院的治疗效果进一步提升。

世界正在不断变小,数据量却越发庞大,这让我们需要用全新的视角关注地球,并付诸行动来推动世界前进的脚步。

让我们共建智慧的地球。加入我们或了解更多智慧成就 IBM 大数据 [了解更多](#)