

年内第一妖股连收18涨停,今起停牌核查 重组噱头难再支撑*ST盛润A股价

在大盘探底之际,*ST盛润A却逆市收获了18个涨停。自换股吸收合并富奥股份这一重组方案披露后,停牌一年多的*ST盛润A就好像脱了缰的野马,复牌以来累计上涨140%!一位长期跟踪该股的分析师表示,盛润的重组仍在走流程,不确定因素还存在,并且“重组噱头已经难以再支撑该股股价,如果该股成交量再放大就可能见顶。”针对外界质疑,公司公告,将从今日起停牌核查相关事项,待公司刊登相关公告后复牌。

幕后 Fortune ST股遍地开花

在大盘哀鸿遍野的时候,一些ST股却逆市迎来了一波行情,*ST盛润A、*ST大地、*ST钛白、ST四环等多只个股在游资的主导下竞相上涨,而ST股临近岁末朦胧的重组预期,则成为游资大力炒作的题材。ST股之所以受到市场追捧,大多是因为其后拖着重组的影子。除*ST钛白外,ST四环、ST华光近期股价也出现了明显的异动,其间涨幅远远跑赢大盘。有意思的是,这几家公司当前境遇也颇为相似,即在此前均筹划过重组等重大事项但均未成形,并相继承诺在此后3个月内不再筹划相关重大事项。如今随着3个月“禁期”临近结束,各路游资亦纷纷如影随形提前“埋伏”大举买入。

而在这群ST股中,最耀眼的莫过于18个涨停的*ST盛润A了。

主力资金诱抢筹码

事实上,经历了一年多的停牌,投资者对*ST盛润A这只股票的分歧甚大,部分被套了一年的投资者迫不及待地抛售手中的股票,也有游资新军进驻流通市场。

记者在*ST盛润A的财经贴吧上看到,一位投资者发表了对该股近几天盘面情况的分析。按照该名投资者的计算,在停牌前,即2010年5月17日最后一个交易日起筹码密集度在向前30个交易日内的集中度是比较高的,达到了70.7%。在这个期间内最低价格是8.75元,最高价格为10.95元,而在当年4月1日前还有29.3%的筹码平均分布在8.5元附近。“如果说主力筹码在其中,那么主力的成本在该股复牌之初恐怕还没有翻

倍。”
记者发现,在*ST盛润A复牌后的六个一字涨停内,该股换手率几乎为零,也就是说这里不可能进行筹码转移。复牌后的第七个交易日终于开了板,一共给了10多分钟的机会,16%的换手率。按照该名投资者的分析,那一天出货的应该大多数是被关了一年多的散户。到19日,该股早盘冲高回落,估计走的那一批也是散户。
那两天的开板,小散走了,让主力抢走了不少筹码。后来,到了8月30日,盘中洗盘,洗掉获利盘放进来新生力量,然后继续拉板。31日获利者还沉浸在喜悦中,结果主力给机会了,打开两分钟,部分小散在这一天被忽悠放手里那点珍贵的筹码。

重组噱头难再支撑股价

一位长期跟踪*ST盛润A的业内人士表示,该股之所以被疯炒,很有可能是主力资金在博傻,在没有其他热点炒作的情况下,炒高一只个股会带动一批资金。”
*ST盛润A“乌鸡变凤凰”的故事源自8月10日的一则资产重组预案,打算借壳的一方为一汽集团下属零部件公司富奥股份。资料显示,富奥股份去年营收和净利分别为56.14亿元和6.975亿元,今年1~3月份营收15.05亿元,净利润达到1.547亿元,如果重组完成,*ST盛润A净资产将会从原先的-21.06亿元直接跳变为36.89亿元。

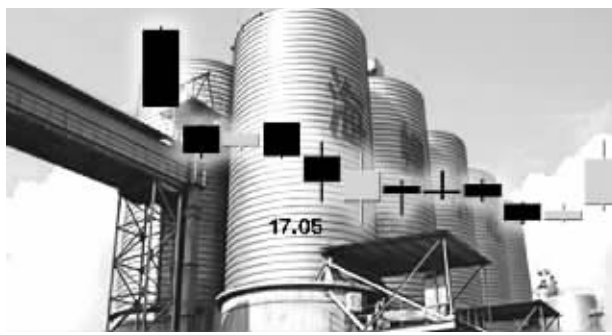
如此大的“蛋糕”立马招来了各路资金的炒作。
但这个上涨的理由并不充分。首先,公司方面曾就此做过说明,此次重组需要国有资产管理部门批准交易方案、需要股东大会审议、需要证监会核准,这一路的不确定性是显而易见的。

其次,业绩方面,特别是今年中期经营业绩为每股收益5.05元,主要是由于上半年公司获得巨额债务重整收益所致。今后将不会再出现如此巨额债务重整收益。

“大盘见底的时候它就会跟着跌,现在的炒作空间已经不大。”该名分析师认为。

《投资快报》

产业资本9月以来频增持



海螺水泥近期K线走势图 制图 李荣荣

产业资本正在逐步入场。9月以来,产业资本增持金额大幅增加,而减持量却明显下降,为A股带来积极信号。

上证指数突破2500点后,敏锐的产业资本出现了一些值得关注的入场举动。21日,海螺水泥公告海螺集团全资附属公司海螺设计院增持321万股,占总股本0.06%,增持后海螺设计院占总股本0.34%。海螺水泥此前已跌至年内最低价,大股东增持显然为股价注入“强心剂”。昨日,海螺水泥开盘后平稳走高,午后更出现大幅上升,至收盘报18.54元,涨幅达6.61%。

此外,正泰电器16日公告,大股东正泰集团9月16日通过上交所增持正泰电器股份480001股,增持后,正泰集团将

持有公司65.42%,并计划未来12个月内继续增持公司不超过2%的股份,同样承诺增持期间及法定期限内不减持。

实际上,9月以来,产业资本增持已累计发生多例,另一方面,产业资本减持虽然仍在高位,但环比出现明显下降。“9月1日至21日增持金额3.7亿元,比上月同期的0.6亿元大幅增加;同期减持金额为13.0亿元,与上月同期21.6亿元相比大幅下降。从结构上来看,近期大股东增持的较多,行业上以周期性行业为主,包括建筑建材、交通运输和化工。”兴业证券分析师刘晓清指出。增持金额的增加,特别是大股东增持频率加大,都表明产业资本对股市的长期投资价值预期在改善。快报记者 钱满隽

内地企业H股IPO集体受阻 三一徐工推迟上市时间

欧洲债务危机恶化令香港市场况更加波动,受此影响,近日多家赴港IPO(首次公开发行的)的中资企业已决定延迟上市时间。

据新华社海外财经报道,三一重工股份有限公司已推迟其至多33亿美元香港首次公开募股(IPO)面向散户部分的发售,以便给机构投资者更多时间进行申购,但面向散户发售开始的新日期尚未确定。与此同时,该公司还将上市日期延后,因为市场的动荡抑制了投资者对新股的需求。

与此同时,另外一名知情人士周二表示,三一重工的竞争对手徐工机械将其规模约20亿美元IPO的发售开始时间由本周一推迟至下周一,上市日期定为10月12日。

对此,市场人士分析,市场人气疲软是上述公司延后推迟

发售的原因。不少基金经理则表示,目前股市走软之际,市场对于新股的选择也将变得十分挑剔。显而易见的是,欧洲债务危机有恶化迹象,拖累香港股市表现。

值得关注的是,原本计划在近期登陆香港市场的几只金融股为避开市场波澜纷纷延后上市时间。其中,原计划在8月中旬上市的中国光大银行将上市时间推迟,光大银行称H股发行须待市场恢复平稳。广发银行也将IPO从三季度调至今年底或明年年初。另有消息称,早前已向港交所提交上市申请的新华人寿,也表示其A+H股上市计划亦可因市场波动而有所变化。

而中信证券赴港IPO进入关键时刻,上周五(16日)该股启动了认购程序。市场人士分析称,这将对港股市场资金面的一个不小考验。《东方早报》

北京银行定增获通过 拟年内实施,融资118亿

经过近5个月的等待,北京银行定向增发方案的审核流程终走完。北京银行今日公告称,该行非公开发行A股股票的申请已于9月21日获证监会发审委审核通过。该行相关人士称,定增计划在年内实施,但具体时间仍待定。

该行4月9日正式对外公布,拟向华泰汽车、中信证券等9家公司定向增发融资不超过118亿,发行价格为10.88元/股。由于目前该行业价仍低于定向增发价格,该行相关人士表示还难确定具体何时实施该项融资计划。截至昨日收盘,该行股价为9.77元/股,相比10.88元/股的定向增发价格仍有超过10%的跌幅。

快报记者 周鹏峰

必读信息

中信证券H股公开发售 发行价格12.84至15.2港元

中信证券公告,公司现正进行首次公开发行境外上市外资股(H股)并申请在港交所主板上市的工作。本次全球发售H股总数为9.95亿股,其中初步安排香港公开发售4976.5万股,占全球发售总数的5%;国际发售9.45亿股,占全球发售总数的95%。本次H股发行价格区间初步确定为12.84港元至15.20港元。公司H股香港公开发售拟于9月22日开始,于9月27日结束。预计定价日为9月28日。

爱康科技4.73亿增资子公司

爱康科技今日披露,公司拟以募集资金4.73亿元对旗下三家全资子公司实施增资,以更好地推进这些公司实施IPO募投项目。此次公司增资的三家子公司为南通爱康太阳能器材有限公司、苏州爱康光伏新材料有限公司和苏州爱康光伏安装系统有限公司。

航天动力遭股东减持

航天动力公告,公司收到股东陕西苍松机械厂通知,陕西苍松机械厂于4月9日至9月20日,通过上交所竞价交易系统减持公司无限售条件流通股249.23万股,占公司股份总数的1.04%。本次减持后,陕西苍松机械厂持有公司股份2198.69万股,占公司股份总数的9.17%,全部为无限售条件流通股,为公司第三大股东。

快报记者 施浩 综合

代码	名称	收盘	涨跌(%)	代码	名称	收盘	涨跌(%)	代码	名称	收盘	涨跌(%)	代码	名称	收盘	涨跌(%)	代码	名称	收盘	涨跌(%)	代码	名称	收盘	涨跌(%)
600684	珠江实业	10.45	0.97	600759	华北制药	6.99	2.04	600873	华北制药	6.99	2.04	600016	深康佳	3.75	2.46	000416	民生证券	7.37	2.08	000565	通三股份	11.44	3.06
600686	金龙汽车	4.57	1.03	600761	安徽合力	11.09	5.15	600837	海螺水泥	2.23	2.98	600156	华微电子	4.01	2.33	000418	小天鹅A	13.13	1.86	000567	海德股份	6.99	2.79
600688	上海三友	7.18	2.99	600764	中航地产	20.37	3.65	600891	江苏开元	16.71	1.91	600159	大智慧	8.2	4.99	000419	南京化纤	7.71	2.9	000568	华泰股份	4.76	2.77
600690	青岛海尔	10.59	3.77	600766	中航地产	12.08	0.83	600894	宇通客车	19.81	1.55	601566	兴业银行	23.59	2.52	000420	吉林化纤	5.68	2.71	000569	皖通证券	4.25	2.72
600691	*ST钛白	13.88	1.31	600768	上海梅林	12.57	1.29	600896	云天化	5.58	2.39	601568	华泰证券	18.26	2.98	000422	湖北楚天	7.72	2.72	000570	中航地产	12.88	3.65
600693	东百集团	9.95	2.04	600769	ST华控	6.04	1.85	600897	自仪股份	10.1	2.75	601600	中国铝业	16.76	3.18	000424	徐工机械	18.1	1.86	000571	海虹控股	7.75	3.76
600694	中信国安	10.39	3.08	600770	东信软件	17.71	3.08	600898	ST美尚	9.87	3.08	601601	中信证券	20.91	2.45	000426	紫光股份	44.88	1.81	000572	北方国际	10.32	3.6
600695	大江股份	6.94	2.66	600771	ST东盛	9.97	2.78	600899	海欣股份	6.51	3.4	601602	中国联通	15.62	3.86	000428	齐通股份	25.4	4.39	000573	汇通能源	6.47	2.7
600696	多伦股份	10.64	2.01	600773	汉商集团	7.95	3	600900	一汽轿车	15.34	3.91	601603	一汽轿车	15.34	3.91	000429	南京高科	6.14	2.68	000574	汇通能源	6.47	2.7
600697	欧亚集团	26.28	1.11	600774	汉商集团	8.23	3	600901	格力电器	19.2	2.7	601604	一汽轿车	15.34	3.91	000430	ST张家湾	25.4	4.39	000575	汇通能源	6.47	2.7
600698	ST长信	6.25	2.77	600775	华海药业	5.94	3.85	600902	一汽轿车	15.34	3.91	601605	一汽轿车	15.34	3.91	000431	ST光明	13.36	3.6				
600699	ST大新	9.64	2.66	600776	华海药业	5.94	3.85	600903	一汽轿车	15.34	3.91	601606	一汽轿车	15.34	3.91	000432	ST光明	13.36	3.6				
600701	工大高新	4.87	3.18	600777	华海药业	5.97	2.22	600904	一汽轿车	15.34	3.91	601607	一汽轿车	15.34	3.91	000433	ST光明	13.36	3.6				
600702	皖能电力	21.67	4.18	600778	华海药业	5.97	2.22	600905	一汽轿车	15.34	3.91	601608	一汽轿车	15.34	3.91	000434	ST光明	13.36	3.6				
600703	三安光电	13.41	2.6	600779	华海药业	5.97	2.22	600906	一汽轿车	15.34	3.91	601609	一汽轿车	15.34	3.91	000435	ST光明	13.36	3.6				
600704	柳钢股份	10.39	3.08	600780	华海药业	5.97	2.22	600907	一汽轿车	15.34	3.91	601610	一汽轿车	15.34	3.91	000436	ST光明	13.36	3.6				
600706	ST长信	16.13	2.15	600781	华海药业	5.97	2.22	600908	一汽轿车	15.34	3.91	601611	一汽轿车	15.34	3.91	000437	ST光明	13.36	3.6				
600707	彩虹股份	10.39	3.08	600782	华海药业	5.97	2.22	600909	一汽轿车	15.34	3.91	601612	一汽轿车	15.34	3.91	000438	ST光明	13.36	3.6				
600708	海博股份	6.41	7.37	600783	华海药业	5.97	2.22	600910	一汽轿车	15.34	3.91	601613	一汽轿车	15.34	3.91	000439	ST光明	13.36	3.6				
600710	康尔股份	9.73	0.62	600784	华海药业	5.97	2.22	600911	一汽轿车	15.34	3.91	601614	一汽轿车	15.34	3.91	000440	ST光明	13.36	3.6				
600711	中航地产	22.36	4.18	600785	华海药业	5.97	2.22	600912	一汽轿车	15.34	3.91	601615	一汽轿车	15.34	3.91	000441	ST光明	13.36	3.6				
600712	南京百京	6.25	3.65	600786	华海药业	5.97	2.22	600913	一汽轿车	15.34	3.91	601616	一汽轿车	15.34	3.91	000442	ST光明	13.36	3.6				
600713	中航地产	19.31	9.71	600787	华海药业	5.97	2.22	600914	一汽轿车	15.34	3.91	601617	一汽轿车	15.34	3.91	000443	ST光明	13.36	3.6				
600714	爱康科技	8.91	3.77	600788	华海药业	5.97	2.22	600915	一汽轿车	15.34	3.91	601618	一汽轿车	15.34	3.91	000444	ST光明	13.36	3.6				
600715	凤康股份	5.64	3.49	600792	*ST乌马	14.31	1.92	600916	一汽轿车	15.34	3.91	601619	一汽轿车	15.34	3.91	000445	ST光明	13.36	3.6				
600716	天津津滨	7.11	2.45	600793	ST宜城	5.41	2.08	600917	一汽轿车	15.34	3.91	601620	一汽轿车	15.34	3.91	000446	ST光明	13.36	3.6				
600718	东软集团	9.61	2.34	600794	华海药业	5.97	2.22	600918	一汽轿车	15.34	3.91	601621	一汽轿车	15.34	3.91	000447	ST光明	13.36	3.6				
600719	大连热电	9.41	2.57	600795	华海药业	5.97	2.22	600919	一汽轿车	15.34	3.91	601622	一汽轿车	15.34	3.91	000448	ST光明	13.36	3.6				
600720	中航地产	4.15	4.15	600796	华海药业	5.97	2.22	600920	一汽轿车	15.34	3.91	601623	一汽轿车	15.34	3.91	000449	ST光明	13.36	3.6				
600721	百花村	16.84	3.44	600797	华海药业	5.97	2.22	600921	一汽轿车	15.34	3.91	601624	一汽轿车	15.34	3.91	000450	ST光明	13.36	3.6				
600722	ST长信	13.22	2.87	600798	华海药业	5.97	2.22	600922	一汽轿车	15.34	3.91	601625	一汽轿车	15.34	3.91	000451	ST光明	13.36	3.6				
600723	亚通股份	13.2	2.4	600799	华海药业	5.97	2.22	600923	一汽轿车	15.34	3.91	601626	一汽轿车	15.34	3.91	000452	ST光明	13.36	3.6				
600724	ST长信	6.25	2.77	600800	ST长信	5.46	5	600924	一汽轿车	15.34	3.91	601627	一汽轿车	15.34	3.91	000453	ST光明	13.36	3.6				
600725	云维股份	8.11	2.92	600802	华海药业	5.97	2.22	600925	一汽轿车	15.34	3.91	601628	一汽轿车	15.34	3.91	000454	ST光明	13.36	3.6				
600726	中航地产	3.02	2.37	600803	华海药业	5.97	2.22	600926	一汽轿车	15.34	3.91	601629	一汽轿车	15.34	3.91	000455	ST光明	13.36	3.6				
600727	ST长信	7.9	3.94	600804	华海药业	5.97	2.22	600927	一汽轿车	15.34	3.91	601630	一汽轿车	15.34	3.91	000456	ST光明	13.36	3.6				
600728	新太科技	11.39	9.84	600805	华海药业	5.97	2.22	600928	一汽轿车	15.34	3.91	601631	一汽轿车	15.34	3.91	000457	ST光明	13.36	3.6				
600729	中航地产	18.8	2.01	600806	华海药业	5.97	2.22	600929	一汽轿车	15.34	3.91	601632	一汽轿车	15.34	3.91	000458	ST光明	13.36	3.6				
600730	中航地产	8.16	2.38	600807	华海药业	5.97	2.22	600930	一汽轿车	15.34	3.91	601633	一汽轿车	15.34	3.91	000459	ST光明	13.36	3.6				
600731	中航地产	10.39	3.08	600808	华海药业	5.97	2.22	600931	一汽轿车	15.34	3.91	601634	一汽轿车	15.34	3.91	000460	ST光明	13.36	3.6				
600732	上海新梅	6.81	2.87	600809	华海药业	5.97	2.22	600932	一汽轿车	15.34	3.91	601635	一汽轿车	15.34	3.91	000461	ST光明	13.36	3.6				
600733	中航地产	10.39	3.08	600810	华海药业	5.97	2.22	600933	一汽轿车	15.34	3.91	601636	一汽轿车	15.34	3.91	000462	ST光明	13.36	3.6				
600734	中航地产	5.7	2.85	600																			