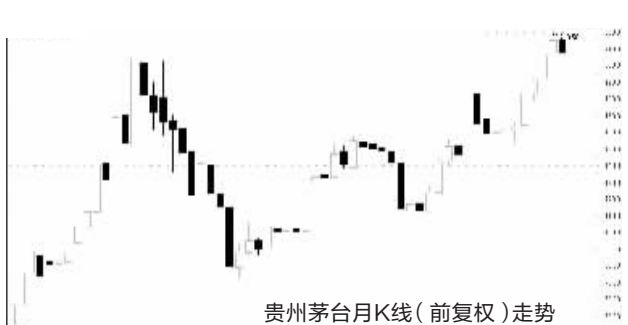


135只股逆市创新高

机械、医药、化工、酿酒等行业成牛股集中营



尽管今年的大盘有点惨不忍睹,但是再熊的股市也不乏牛股,数据统计显示,从今年8月份到上周五收盘,依然有135只股票逆市创出历史新高,其中机械设备、化工、医药、酿酒等行业成为今年的牛股集中营。



贵州茅台月K线(前复权)走势

弱市中的牛股

为了让数据更具有参考意义,本次统计剔除了8月以后上市的新股。统计结果显示,两市A股中,从8月份到目前股价创出历史新高的个股达到多达135只,其中在2011年以前上市股票有57只,占到42%,甚至还有两只是在2007年大牛市时上市,这些“老江湖”在当前的弱市中仍能老当益壮,实在难能可贵。

根据记者汇总统计,这些创出历史新高的股票除了黑色金属和餐饮旅游外,在其他申万一级行业中均有分布,其中化工、机械设备、医药、酿酒、信息服务、电子元器件6大行业成为了牛股的集中营。

在化工板块中,创历史新高个股多达18只,但是大部分都为2011年上市的新股,2011年前上市仅有海越股份(600387)、安纳达(002136)、康得新(002450)三只。而如果说到股价含金量最高的板块,就非酿酒板块莫属了。该板块上榜数量尽管只有11只,可是除了龙力生物(002604)是今年7月份上市的外,其余全部是2010年以前上市,“陈年老酒”了,而该板块是目前两市平均股价最高的板块,在两市股价排行前十名中,酿酒板块就包揽了五只,绝对对是“牛股摇篮”。

为什么那么牛?

正所谓再熊的股市也会出现大牛股,那么是什么原因让它们能够逆市上扬呢?根据上述牛股板块梳理后发现,在弱市中能创新高都有以下特点。

首先是历史传统,其中最具有代表性的莫过于酿酒板块,从A股历史上看,酿酒板块一直是市场中的“不倒翁”。以贵州茅台(600519)为例,在2007年大牛市中,该股以204元(前复权)的价格创出两市第一高价股,尽管2008年的大熊市也让贵州茅台跌幅惨重,然而一旦市场企稳,它又立刻一飞冲天,并于今年8月12日创出216.17元历史收盘新高。而再看看历史上其他牛股如中国船舶(600150)等莫不是昙花一现,一蹶不振。

其次就是重组炒作。除酿酒板块外,在熊市中出现的大部分牛股只能靠题材炒作一飞冲天,其中又以ST股尤甚。在本次统计出的135只牛股中,就有6只ST股,其中*ST光明(000587)为首席代表,从2009年开始,该股就已经崭露头角,在今年8月重组落定之后,*ST光明立刻从4元翻到了13元以上。其他如ST贤成、ST皇台、ST合臣、*ST盛润、ST中源的大涨莫不是资产重组诱惑。

第三则是行业的景气度提升,部分公司业绩得到释放。和酿酒板块这种旱涝保收的行业相比,有些行业能表现一次很不容易,如化工、机械、医药等,其中医药股一直被作为防御性板块,可是别指望有超预期的表现。但是今年医药板块却碰到医改等重大利好政策,如近两年股价翻倍的新华药业(002020)和新华医疗(600587)等公司受益匪浅,而股市中历来就有“大政策出大牛股”的规律,就要看投资者有没有眼光了。

快报记者 赵士勇

历史数据显示 秋季常常是股市陷阱

9月初的A股市场已出现下跌的迹象,而历史统计显示,秋季,常常是股市的陷阱。

分析股市运行的方法不胜枚举,但其中时间上的季节性方法,则是最简单也是最值得投资者关注的方法之一。这一方法首先要承认股市的运行在时间上是有周期性的,而这种周期往往建立在统计的基础之上。

从1998年到2010年的连续13年数据显示,A股有非常显著的规律。那就是每年的11月到次年的5月底都是市场收益较好的时期,而此外的月份收益率则较差。每年的8月份、9月份、10月份的平均收益最差,表现为负的平均收益,形成所谓“秋季效应”。

当认识到股市的时间运行规律后,投资者就可以将每年秋季附近的月份(8月份、9月份、10月份)看做高风险时期,如果

选择空仓休息,避开这个高风险时期,长期坚持这样简单的投资策略,可以获得较满意的超额收益率。

统计显示,从1998年以来,用这种方法可以在95%以上的个股上获得正的超额收益(相对一直持有的策略),平均超额收益超过了650%。其中每年休息5个月的策略比每年休息3个月的策略能获得更大的平均超额收益。

虽然依据统计规律形成的策略不会100%的成功,总数会有反例的存在,但是长期的坚持将会带来较大的账算和显著的超额收益。事实上,市场上没有任何一种投资方法是100%都成功的策略,投资大师们所使用的方法也不会有100%的成功率。因此,坚持这个方法的时间越长,获得超额收益的概率越大。

《每日新报》

8月大宗交易活跃 机构接盘逾9亿元

8月大宗交易成交128.8亿元,与7月基本持平,但整体加权平均折价率却骤降至5.09%,环比下滑超3成。向来出手谨慎的机构亦“闻风而动”,当月大宗交易合计接盘9.23亿元,与此同时折价率大幅缩减至3.3%。

据统计,8月份沪深两市大宗交易平台总成交量为13.1亿元,环比扩大37.9%;成交金额128.8亿元与7月的129.3亿元基本持平。但成交频率却从年内最高点595笔下降为498笔,下滑幅度为16.3%。从整体加权平均折价率来看,8月大宗交易折价率为5.09%,较7月的7.4%下滑三成。

整体而言,受大盘破位下行,个股全线跳水的影响,产业资本“落袋为安”的情绪并未得到实质改变,但折价率的减小也从另一方面反映出部分股票目前的低估水平逐渐得到市场的认可。

甚至在8月底,集中出现一批溢价成交的股票,且多为大盘股,如兴业银行溢价率高达

9.2%,中信证券9.1%,招商银行8%等,买方营业部以国信证券太原府西街营业部为首;山西证券和国信证券的太原府营业部则为卖方主力。折价率的逐渐走低加之大宗交易九五折的惯例也吸引了机构投资者们的眼球。

统计显示,8月机构席位合计接盘6只股票,合计2.31亿股,成交总金额9.23亿元,为年内次高。

机构在大宗交易的买入额与大盘的强弱关系不无密切。今年1月大盘震荡走低,机构却逆市扫货,借道大宗交易平台接盘13.9亿元;4月大盘创出本年反弹新高,机构仅买入五粮液一家公司,成交金额仅1.03亿元;而在大盘走出持续下跌通道并开始反转的6月,机构席位悄然布局,当月在大宗交易平台上购入6.7亿元。机构人士表示,进入9月通胀虽高位运行,但CPI创新高的概率较小,经济增速缓慢上移,外围众多不确定因素也将尘埃落定。因此预计9月行情将好于8月份。

快报记者 王晓宇

68家券商现身589只股 二季度券商调仓忙

牛市须持股,熊市勤换股。今年上半年,A股市场走势疲软,“跑得快”成为了散户投资者赚钱的第一要诀,事实上,即便是以长线投资理念自居的专业机构,也被迫加快了调仓换股的节奏。

新近披露完毕的上市公司半年报显示,截至二季度末,共有68家券商出现在589只个股的前十大流通股股东名单之中,其中,中信证券、京东方A、中国重工、众和股份、中国人寿、宏图高科、烟台万华在内的七只个股受到券商重点增持,季度增持股数均超过2000万股;而振华重工、莲花味精、海油工程、大秦铁路、攀钢钒钛、长江证券等六只个股则遭到券商的集中减持,季度减持股数同样都超过了2000万股。

据相关数据统计,截至6月30日,68家券商中,跻身上市公司前十大流通股股东家数最多的券商当属中信证券。中信证券共成为83家券商的前十大流通股股东,持仓市值高达127亿,远高于排名第二的国泰君安证券(逾34亿元);海通证券、光大证券、国信证券分别以34亿元、28亿元、20亿元的持仓市值紧随其后。

在中信证券二季度的自营盘中,广船国际得到大幅增仓。广船国际半年报显示,截至6月30日,中信证券持有1093万股广船国际限售条件A股,占公司A股流通股的3.24%;而在一季度末,中信证券仅持有154万股广船国际。

快报记者 钱晓涵

新股平均发行市盈率 8月回升至41倍

据统计,今年以来新股发行市盈率以5月、6月、7月三个月份比较低,分别为36.39倍、27.73倍和34.85倍。而今年的1月、2月、3月、4月的平均发行市盈率分别为72.91倍、54.12倍、56.94倍和55.60倍。到8月份,新股平均发行市盈率有所回升,为41.24倍。从中我们不难看出,新股发行市盈率越来越趋于成熟和合理。

自2011年初以来,新股上市首日收盘价就跌破发行价的现象比较多,远远超过往年的情况。2010年349只新发行的股票中仅有26只股票首日上市就跌破发行价,占比为7.45%,最大的跌幅为-9.91%。而2011年213只新发行的股票中有63只在上市首日收盘时就跌破发行价,占比为29.58%,并且最大的跌幅为-23.16%。而这一现象在今年的7月和8月得到改变,2011年7月份和8月份上市首日新发股票的收盘价全部都高于发行价。

从中中签率来看,2011年新发行的网上网下申购中签率在增大。在2010年发行的349只新股中,网上申购中签率大于5%的有2只,网下申购中签率大于10%的有19只。上证

代码	名称	收盘	涨跌(%)	代码	名称	收盘	涨跌(%)	代码	名称	收盘	涨跌(%)	代码	名称	收盘	涨跌(%)	代码	名称	收盘	涨跌(%)	代码	名称	收盘	涨跌(%)
600000	浦发银行	6.96	-1.52	600085	同仁堂	15.32	-3.4	600242	中航电子	10.04	-1.65	600408	中信证券	24.36	-2.27	600013	申能股份	4.36	-1.13	600594	海螺水泥	17.97	-0.06
600005	浦发银行	9.45	-1.15	600087	中远控股	2.44	-2.01	600244	华仪电气	4.15	-2.12	600410	丰林集团	12.8	-0.83	600512	中核钛白	17.97	-0.1				
600006	浦发银行	3.05	-2.03	600167	中远控股	2.44	-2.01	600246	华仪电气	4.15	-2.12	600415	丰林集团	12.8	-0.83	600516	中核钛白	17.97	-0.1				
600007	浦发银行	9.05	-1.2	600099	浦发银行	13.65	-2.5	600249	华仪电气	7.85	-0.43	600418	丰林集团	8.1	-0.25	600517	中核钛白	17.97	-0.1				
600008	浦发银行	5.08	-1.71	600099	浦发银行	13.65	-2.5	600250	华仪电气	9.57	-5.34	600422	丰林集团	8.1	-0.25	600519	中核钛白	17.97	-0.1				
600009	浦发银行	12.83	0.31	600099	浦发银行	13.65	-2.5	600251	华仪电气	7.85	-0.43	600423	丰林集团	8.1	-0.25	600520	中核钛白	17.97	-0.1				
600010	浦发银行	4.36	-1.13	600099	浦发银行	13.65	-2.5	600252	华仪电气	27.52	-1.08	600424	丰林集团	8.1	-0.25	600521	中核钛白	17.97	-0.1				
600011	浦发银行	10.31	-0.48	600099	浦发银行	13.65	-2.5	600253	华仪电气	13.59	1.13	600425	丰林集团	8.1	-0.25	600522	中核钛白	17.97	-0.1				
600012	浦发银行	4.53	-0.95	600099	浦发银行	13.65	-2.5	600254	华仪电气	24	-3.65	600426	丰林集团	8.1	-0.25	600523	中核钛白	17.97	-0.1				
600013	浦发银行	10.31	-0.48	600099	浦发银行	13.65	-2.5	600255	华仪电气	6.97	-4.13	600427	丰林集团	8.1	-0.25	600524	中核钛白	17.97	-0.1				
600014	浦发银行	3.41	-1.73	600099	浦发银行	13.65	-2.5	600256	华仪电气	24	-3.65	600428	丰林集团	8.1	-0.25	600525	中核钛白	17.97	-0.1				
600015	浦发银行	5.14	-3.07	600099	浦发银行	13.65	-2.5	600257	华仪电气	16.96	-3.65	600429	丰林集团	8.1	-0.25	600526	中核钛白	17.97	-0.1				
600016	浦发银行	2.38	-1.37	600099	浦发银行	13.65	-2.5	600258	华仪电气	16.96	-3.65	600430	丰林集团	8.1	-0.25	600527	中核钛白	17.97	-0.1				
600017	浦发银行	4.53	-0.95	600099	浦发银行	13.65	-2.5	600259	华仪电气	61.93	-2.51	600431	丰林集团	8.1	-0.25	600528	中核钛白	17.97	-0.1				
600018	浦发银行	10.31	-0.48	600099	浦发银行	13.65	-2.5	600260	华仪电气	20.59	-2.42	600432	丰林集团	8.1	-0.25	600529	中核钛白	17.97	-0.1				
600019	浦发银行	3.41	-1.73	600099	浦发银行	13.65	-2.5	600261	华仪电气	13.59	1.13	600433	丰林集团	8.1	-0.25	600530	中核钛白	17.97	-0.1				
600020	浦发银行	2.38	-1.37	600099	浦发银行	13.65	-2.5	600262	华仪电气	14.44	-0.84	600434	丰林集团	8.1	-0.25	600531	中核钛白	17.97	-0.1				
600021	浦发银行	4.79	-4.2	600099	浦发银行	13.65	-2.5	600263	华仪电气	8.86	-1.99	600435	丰林集团	8.1	-0.25	600532	中核钛白	17.97	-0.1				
600022	浦发银行	9.05	-3.09	600099	浦发银行	13.65	-2.5	600264	华仪电气	11.84	-2.25	600436	丰林集团	8.1	-0.25	600533	中核钛白	17.97	-0.1				
600023	浦发银行	3.57	-3.09	600099	浦发银行	13.65	-2.5	600265	华仪电气	4.09	-0.91	600437	丰林集团	8.1	-0.25	600534	中核钛白	17.97	-0.1				
600024	浦发银行	7.32	-2.67	600099	浦发银行	13.65	-2.5	600266	华仪电气	14.44	-0.84	600438	丰林集团	8.1	-0.25	600535	中核钛白	17.97	-0.1				
600025	浦发银行	11.66	-2.68	600099	浦发银行	13.65	-2.5	600267	华仪电气	9.85	-1.99	600439	丰林集团	8.1	-0.25	600536	中核钛白	17.97	-0.1				
600026	浦发银行	15.78	-2.93	600099	浦发银行	13.65	-2.5	600268	华仪电气	11.84	-2.25	600440	丰林集团	8.1	-0.25	600537	中核钛白	17.97	-0.1				
600027	浦发银行	2.47	-1.71	600099	浦发银行	13.65	-2.5	600269	华仪电气	4.09	-0.91	600441	丰林集团	8.1	-0.25	600538	中核钛白	17.97	-0.1				
600028	浦发银行	11.17	-1.23	600099	浦发银行	13.65	-2.5	600270	华仪电气	29.5	-1.34	600442	丰林集团	8.1	-0.25	600539	中核钛白	17.97	-0.1				
600029	浦发银行	9.06	-3.16	600099	浦发银行	13.65	-2.5	600271	华仪电气	13.21	-0.84	600443	丰林集团	8.1	-0.25	600540	中核钛白	17.97	-0.1				
600030	浦发银行	12.83	0.31	600099	浦发银行	13.65	-2.5	600272	华仪电气	9.42	-10.03	600444	丰林集团	8.1	-0.25	600541	中核钛白	17.97	-0.1				
600031	浦发银行	4.53	-0.95	600099	浦发银行	13.65	-2.5	600273	华仪电气	12.4	-2.29	600445	丰林集团	8.1	-0.25	600542	中核钛白	17.97	-0.1				
600032	浦发银行	10.31	-0.48	600099	浦发银行	13.65	-2.5	600274	华仪电气	12.4	-2.29	600446	丰林集团	8.1	-0.25	600543	中核钛白	17.97	-0.1				
600033	浦发银行	4.53	-0.95	600099	浦发银行	13.65	-2.5	600275	华仪电气	12.4	-2.29	600447	丰林集团	8.1	-0.25	600544	中核钛白	17.97	-0.1				
600034	浦发银行	10.31	-0.48	600099	浦发银行	13.65	-2.5	600276	华仪电气	12.4	-2.29	600448	丰林集团	8.1	-0.25	600545	中核钛白	17.97	-0.1				
600035	浦发银行	4.53	-0.95	600099	浦发银行	13.65	-2.5	600277	华仪电气	12.4	-2.29	600449	丰林集团	8.1	-0.25	600546	中核钛白	17.97	-0.1				
600036	浦发银行	10.31	-0.48	600099	浦发银行	13.65	-2.5	600278	华仪电气	12.4	-2.29	600450	丰林集团	8.1	-0.25	600547	中核钛白	17.97	-0.1				
600037	浦发银行	4.53	-0.95	600099	浦发银行	13.65	-2.5	600279	华仪电气	12.4	-2.29	600451	丰林集团	8.1	-0.25	600548	中核钛白	17.97	-0.1				
600038	浦发银行	10.31	-0.48	600099	浦发银行	13.65	-2.5	600280	华仪电气	12.4	-2.29	600452	丰林集团	8.1	-0.25	600549	中核钛白	17.97	-0.1				
600039	浦发银行	4.53	-0.95	600099	浦发银行	13.65	-2.5	600281	华仪电气	12.4	-2.29	600453	丰林集团	8.1	-0.25	600550	中核钛白	17.97	-0.1				
600040	浦发银行	10.31	-0.48	600099	浦发银行	13.65	-2.5	600282	华仪电气	12.4	-2.29	600454	丰林集团	8.1	-0.25	600551	中核钛白	17.97	-0.1				
600041	浦发银行	4.53	-0.95	600099	浦发银行	13.65	-2.5	600283	华仪电气	12.4	-2.29	600455	丰林集团	8.1	-0.25	600552	中核钛白	17.97	-0.1				
600042	浦发银行	10.31	-0.48	600099	浦发银行	13.65	-2.5	600284	华仪电气	12.4	-2.29	600456	丰林集团	8.1	-0.25	600553	中核钛白	17.97	-0.1				
600043	浦发银行	4.53	-0.95	600099	浦发银行	13.65	-2.5	600285	华仪电气	12.4	-2.29	600457	丰林集团	8.1	-0.25	600554	中核钛白	17.97	-0.1				
600044	浦发银行	10.31	-0.48	600099	浦发银行	13.65	-2.5	600286	华仪电气	12.4	-2.29	600458	丰林集团	8.1	-0.25	600555	中核钛白	17.97	-0.1				
600045	浦发银行	4.53	-0.95	600099	浦发银行	13.65	-2.5	600287	华仪电气	12.4	-2.29	600459	丰林集团	8.1	-0.25	600556	中核钛白	17.97	-0.1				
600046	浦发银行	10.31	-0.48	600099	浦发银行	13.65	-2.5	600288	华仪电气	12.4	-2.29	600460	丰林集团	8.									