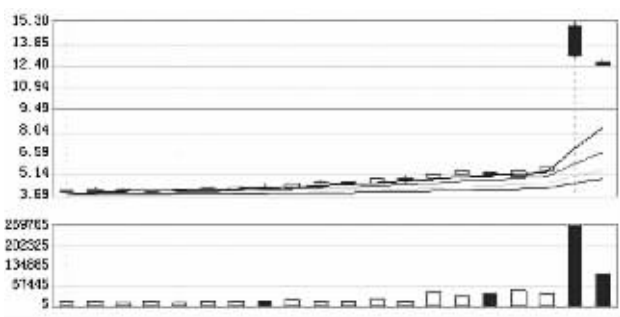


恢复上市, 乌鸡变凤凰

牛散潜伏ST兰光豪赚4倍



ST兰光走势图

ST兰光在暂停上市近两年后,终于依靠重组于上周五恢复上市。其盘中一度较周五收盘价计算,市值超过1100万元。苦熬四年终于出头,浮盈逾百万元。

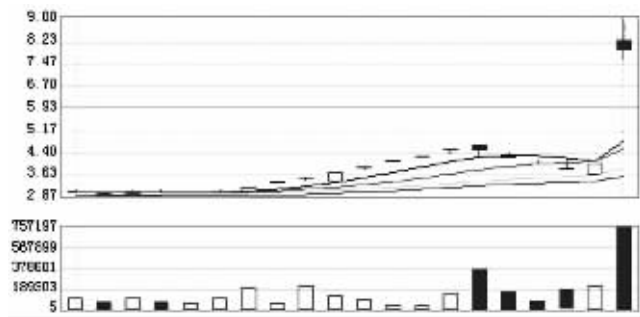
而在其中,最开心的莫过于ST兰光的股东了,数年的等待终于“拨开云雾见月明”,个个赚得盆满钵满。

坚守时间最长的也是ST兰光的头号流通股东任桐申,其从2007年三季度一举买入63.88万股,不过当时ST兰光均价高达15.238元。其随后在四季度增持至65.4万股并一直坚定持有,共耗资近千万。虽然其后ST兰光股价一直跌至2元左

右,任桐申却一直没有动摇持股决心,在实施股改后,其持股数增至85.02万股,而按上周五收盘价计算,市值超过1100万元。苦熬四年终于出头,浮盈逾百万元。

与任桐申坚守到底的策略相比,2008年四季度才开始介入ST兰光的张亚萍可谓效率最高,其40.5万股的买入均价仅为3.462元,随后2009年一季度其继续加仓21.22万股,均价每股约4.588元,一举跃居第二大流通股东之位,其通过股改又获得19万余股,持股量升至80.236万股。目前这部分股票市值高达千万,而张亚萍的持股成本仅200余万元,豪赚4倍。 《深圳商报》

*ST夏新变身象屿股份



象屿股份走势图

8月29日,暂停上市长达27个月的*ST夏新一次性摘星,摘帽,并更名为“象屿股份”恢复上市。

*ST夏新因2006年至2008年连续3年亏损,于2009年5月27日被上海证券交易所暂停上市。面临困境后,在厦门市政府主导下,拯救夏新电力的工作分两步走,先实行破产重整,通过重整计划引入厦门市属国有企业象屿集团作为重组方,而后开展重大资产重组。在破产重整过程中,*ST夏新成功拍卖了全部资产,变现率高达94%;完成清偿破产债务总额的82.72%;实现职工有效平稳分流,妥善安置。

重组完成后,象屿集团及其

全资子公司厦门象屿建设有限责任公司取得*ST夏新66.25%的股份。*ST夏新主营业务由此变更为大宗商品采购供应、综合物流服务、物流园区平台开发运营等,公司名称相应变更为福建省厦门象屿股份有限公司。

昨日开盘,象屿股份大涨107.29%,报8.25元。全天小幅震荡,收盘报7.94元,涨幅99.5%,全天成交6.21亿元。

据了解,象屿股份为客户提供大宗商品采购、物流、销售、融资等个性化、一站式的供应链解决方案及流通服务,逐步形成覆盖全国的市场网络,并拥有完善的海外代理网络,已成为国内外一批大型企业的战略合作伙伴。 《中国证券报》

104只股 被基金控盘超过30%

由于基金二季报中仅公布基金持有的前十大市值重仓股,因此那些总市值较小且控盘比例很高的个股未全部显现出来。随着基金半年报公布完毕,基金高度控盘(持股数占该股已上市流通A股比例很高)股终于浮出水面。

据统计,共有104只个股上半年被基金控盘超过30%,其中有7只个股基金控盘在50%~60%之间,立讯精密、罗莱家纺、汇川技术3只个股控盘超过60%,这3只个股分别被49只、59只、47只基金集中持有4439.83万股、2338.06万股和3398.61万股,持股市值分别为16.01亿元、18.14亿元和23.42亿元。

证券时报网

基金控盘程度前20个股

代码	简称	基金持股占流通股比例(%)
002475	立讯精密	67.58
002293	罗莱家纺	66.61
300124	汇川技术	62.94
300055	万邦达	55.52
000581	威孚高科	54.95
600079	人福医药	54.78
300187	永清环保	51.74
000568	泸州老窖	51.41
600729	重庆百货	51.32
000961	中南建设	50.48
000418	小天鹅A	49.63
300179	四方达	49.31
000888	峨眉山A	49.15
600559	老白干酒	48.46
002375	亚厦股份	48.13
002296	辉煌科技	47.92
002073	软控股份	47.81
002269	美邦服饰	47.67
600187	国中水务	47.14
600697	欧亚集团	46.49

东方航空、海南航空 上半年净利增两成多

东方航空今天发布半年报,公司上半年主营业务收入363.53亿元,同比增长18.06%;归属于上市公司股东的净利润24.52亿元,同比增长26.11%,实现基本每股收益0.2174元。上半年,公司主营航空业务实现收入363.53亿元,营业利润率15.74%,同比下降1.19个百分点。

海南航空今天也发布了半年报。公司上半年营业利润7.99亿元,同比增长62.90%,归属于上市公司股东的净利润6.7亿元,同比增长20.24%。上半年,公司客运收入99.85亿元,营业利润率20.73%,同比增加4.28个百分点。

快报记者 阮晓琴

券商“拐点论”超九成脱靶

拐点,即凸曲线与凹曲线的连接点。原本一个普通的高数概念,时下俨然成了券商口中热门的词语之一。

对于生活在股票交易系统买卖间的投资者来说,把握拐点,意味着能精准抄底,或是成功逃顶,诱惑是难以抵挡的;对于竞争激烈的各券商来说,能掐准市场七寸,洞悉行业拐点先机,意味着能获得投资者甚至同行的鲜花与掌声。

但记者对2006年~2010年间共计290份涉及“拐点论”的研报进行统计整理后发现,虽然这些报告覆盖近40个行业,但真正比较精准预测的仅有19份,占比不足一成。

这里需要指出的是,之所以选择2006年~2010年作为观察时段,是因这期间见证了2006~2007年大牛市中的狂欢盛宴,领略过2008年超级熊市的悲惨低迷,经历过2009年的反弹后,又陷入2009年末至今

焦灼调整的煎熬,这俨然是一个完整的股市轮回。在这个图谱下,券商们的“拐点论”伴随其间。

时间回溯到2006年下半年,当时市场正酝酿着2007年的大行情。但记者统计发现,在当年的行业报告中,仅国信证券、招商证券等出具的7份报告指出了行情或将出现向上拐点,其余绝大部分券商或处于沉默中,或还在左顾右盼。

“辛辛苦苦几十年,一夜回到解放前。”2008年之殇,让多少人还心有余悸,多少人仍痛彻心扉。然而本该在2007年末至2008年初警示风险的“拐点论”却极罕见。

时钟再拨到那击穿万点美梦,股指从6124点一路暴跌至1664点的初期。在这段时期中,涉及“拐点”言论的报告仅出现了7份,其中如中信证券、安信证券、银河证券等券商当时仍选择持续看好各自所选择的

房地产、电信、啤酒行业,仅有华泰证券、信达证券认为顶点已至,并成功预测了电力和汽车行业拐点出现。

转而到了2008年底,在熬过了全球金融危机最艰难的时期后,A股于1664点准备展开绝地反击前,同样关键的时间点,同样“金口难开”。当时只有16份行业“拐点”报告发布在这一低点附近。而这其中,大多数的券商选择汲取教训而出言谨慎,给行业“中性”评级的报告有7份之多,也仅有中信证券、东方证券等6家券商选择了对各自坚守的行业给予增持评级,并指明向上的拐点。

而在随后的反弹和调整市中,券商们狂推176份行业“拐点论”,说中的却仅有3份。广东某券商分析师告诉记者,一般的报告在团队小组内部讨论后就可对外发布,但涉及到“拐点”这一敏感字眼的就慎之又慎了。《每日经济新闻》

股指期货 空方主力继续加仓

8月29日全天呈弱势震荡走势,IF1109合约收跌1.58%,尾盘15分钟没有出现异动。值得注意的是,期指出现了“价格下跌持仓上升”的同步现象,说明空方再度掌握了盘面的主导权。

持仓排名显示,前20名多空减仓160手至1.94万手,前20名空方增仓178手至2.36万手,“多减仓加”的举动也说明了空方信心较足。业内人士表示,市场上涨信心仍然不足,观望气氛浓厚。整体上看,股指短期内仍将维持震荡态势。

从空方主力排行上看,国泰君安、海通期货和中证期货的空单量都在3000手以上,其持仓没有出现明显松动。而多方则显得较为涣散。短期内,空方主力的气势较之多方更强。

瑞达期货表示,技术面上,股指收出一根光头的中阴线,股指短期内仍将维持震荡态势,中期形成筑底并震荡上扬的可能性较大。

快报记者 叶苗

2011年8月29日 沪深A股行情				代码 名称 收盘 涨跌(%)				代码 名称 收盘 涨跌(%)				代码 名称 收盘 涨跌(%)				代码 名称 收盘 涨跌(%)				代码 名称 收盘 涨跌(%)																																																																																																																																																																																																																																																																																																																															
600000	浦发银行	9.18	-0.83	600001	宝钢股份	16.25	-0.55	600002	万科A	12.77	-0.82	600003	招商银行	11.11	-0.24	600004	上汽集团	10.29	-0.81	600005	浦发银行	9.56	0.75	600006	宝钢股份	16.25	-0.55	600007	招商局A	10.12	-0.28	600008	浦发银行	9.56	0.75	600009	宝钢股份	16.25	-0.55	600010	万科A	12.77	-0.82	600011	招商银行	11.11	-0.24	600012	上汽集团	10.29	-0.81	600013	浦发银行	9.56	0.75	600014	宝钢股份	16.25	-0.55	600015	招商局A	10.12	-0.28	600016	浦发银行	9.56	0.75	600017	宝钢股份	16.25	-0.55	600018	万科A	12.77	-0.82	600019	招商银行	11.11	-0.24	600020	上汽集团	10.29	-0.81	600021	浦发银行	9.56	0.75	600022	宝钢股份	16.25	-0.55	600023	招商局A	10.12	-0.28	600024	浦发银行	9.56	0.75	600025	宝钢股份	16.25	-0.55	600026	万科A	12.77	-0.82	600027	招商银行	11.11	-0.24	600028	上汽集团	10.29	-0.81	600029	浦发银行	9.56	0.75	600030	宝钢股份	16.25	-0.55	600031	招商局A	10.12	-0.28	600032	浦发银行	9.56	0.75	600033	宝钢股份	16.25	-0.55	600034	万科A	12.77	-0.82	600035	招商银行	11.11	-0.24	600036	上汽集团	10.29	-0.81	600037	浦发银行	9.56	0.75	600038	宝钢股份	16.25	-0.55	600039	招商局A	10.12	-0.28	600040	浦发银行	9.56	0.75	600041	宝钢股份	16.25	-0.55	600042	万科A	12.77	-0.82	600043	招商银行	11.11	-0.24	600044	上汽集团	10.29	-0.81	600045	浦发银行	9.56	0.75	600046	宝钢股份	16.25	-0.55	600047	招商局A	10.12	-0.28	600048	浦发银行	9.56	0.75	600049	宝钢股份	16.25	-0.55	600050	万科A	12.77	-0.82	600051	招商银行	11.11	-0.24	600052	上汽集团	10.29	-0.81	600053	浦发银行	9.56	0.75	600054	宝钢股份	16.25	-0.55	600055	招商局A	10.12	-0.28	600056	浦发银行	9.56	0.75	600057	宝钢股份	16.25	-0.55	600058	万科A	12.77	-0.82	600059	招商银行	11.11	-0.24	600060	上汽集团	10.29	-0.81	600061	浦发银行	9.56	0.75	600062	宝钢股份	16.25	-0.55	600063	招商局A	10.12	-0.28	600064	浦发银行	9.56	0.75	600065	宝钢股份	16.25	-0.55	600066	万科A	12.77	-0.82	600067	招商银行	11.11	-0.24	600068	上汽集团	10.29	-0.81	600069	浦发银行	9.56	0.75	600070	宝钢股份	16.25	-0.55	600071	招商局A	10.12	-0.28	600072	浦发银行	9.56	0.75	600073	宝钢股份	16.25	-0.55	600074	万科A	12.77	-0.82	600075	招商银行	11.11	-0.24	600076	上汽集团	10.29	-0.81	600077	浦发银行	9.56	0.75	600078	宝钢股份	16.25	-0.55	600079	招商局A	10.12	-0.28	600080	浦发银行	9.56	0.75	600081	宝钢股份	16.25	-0.55	600082	万科A	12.77	-0.82	600083	招商银行	11.11	-0.24	600084	上汽集团	10.29	-0.81