

13只股遭王亚伟减持



随着上市公司半年报公布的深入,王亚伟减持的13只股票曝光。

以前十大流通股席位进出情况来看,广钢股份、峨眉山A、乐凯胶片、珠江实业被华夏大盘单独减持;光正钢构和景谷林业被华夏策略单独减持;而涪陵电力、深天健、山西焦化、广汇股份、天晟新材、山下湖和万通地产被华夏大盘和华夏策略两只基金同时减持。

王亚伟逃离地产股

自2009年四季度末,王亚伟加仓房地产业至11.80%起,至今其持有房地产行业比例就未低于10%;而2010年四季度起更是增至18%,并保持到今年上半年末。而近期地产上市公司开始集中公布半年报,不过率先曝光王亚伟操作的万通地产和珠江实业,却都是呈减持状态。

王亚伟长期持有万通地产。其半年报显示,王亚伟管理的两只基金华夏大盘和华夏策略均对万通地产略微减持。其中,华夏大盘减持53.33万股,至946.67万股,持股占比为0.78%;华夏策略减持26.67万股,至373.33万股,持股占比为0.31%。

珠江实业也为王亚伟管理的两只基金长期持有。但华夏策略已于去年四季度抛空珠江实业,当时华夏大盘持有266.96万股未变,并保持到今年一季度末。而今年二季度,3只基金涌入珠江实业前十大流通股行列,而华夏大盘却消失了,或已减持完毕。新进的3只基金是新华优选成长、华泰柏瑞价值增长和诺德价值优

势,分别持有300.85万股、183.59万股、143.16万股。

华夏系“争论”涪陵电力

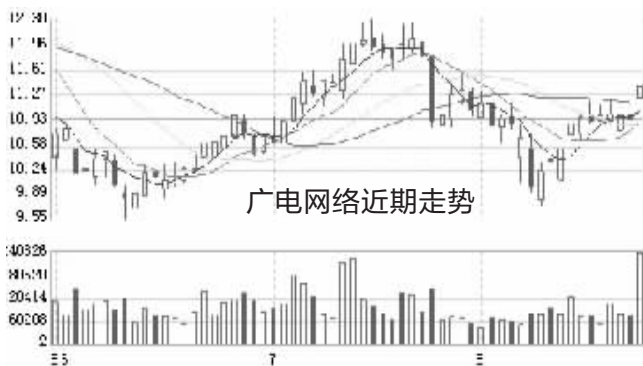
以华夏大盘为首的华夏系基金长期占据涪陵电力前十大股东席位。但今年二季度,华夏大盘和华夏策略在同时减持该股。根据前期公开数据,华夏大盘、华夏策略、华夏回报、华夏回报二号以及华夏红利长期重仓该股。但今年二季度,华夏大盘、华夏策略分别减持涪陵电力49.99万股和50.27万股,各剩250万股和60万股。不过华夏系其他3只基金仍然看好涪陵电力,其中华夏红利增持20万股。

随着广钢股份重组事宜尘埃落定,重仓持有该股的王亚伟或已在二季度将其清空。华夏大盘今年一季度末持有广钢股份1139.98万股,到了二季度末,华夏大盘已经从广钢股份前十大流通股中消失。而华夏策略在今年一季报时已先行离场。

山下湖更是遭到华夏系集体出逃。一季度末,华夏系5只基金尚重仓其中,而二季度末则集体消失于前十大流通股东。 《金融投资报》

相关新闻

华夏系倾巢出动 “满仓”广电网络



广电网络近期走势

在痴迷广电网络长达三年后,华夏基金终于发起了“总攻”。据广电网络最新中报显示,二季度末前十大流通股东名单中,华夏系占据7席,整体增持至5367万股、占流通盘的9.53%,几乎已达可配置比例的上限。换句话说,华夏基金在该股上已几近“满仓”。

2008年二季度末,华夏大盘首度现身广电网络前十大流通股东,持825万股;同期华夏红利新进919万股。自此之后,华夏系的痴迷之情从未断绝,操作上更逐步“排除异己”,至今年一季度末,该股前十大流通股东中6家机构已全部为华夏系,合计持4376万股。但这居然还不是华夏系的加仓终点。

中报显示,华夏系合计增持991万股至5367万股,占流通盘的9.53%,对应期末持仓市值高达5.73亿元。鉴于A股中,同一

基金公司的产品对单个个股的最大比例不能超过流通盘的10%,因此华夏系持股已几近上限,换句话说,华夏系已“打满”了仓位。

更为重要的是,二季度对该股的做多主力,正是“一哥”王亚伟。二季度间,华夏大盘增持500万股至2001万股,对应期末持仓市值2.14亿元;华夏策略则增持274万股至400万股,对应市值7734万元。以二季度间成交均价11.52元计,王亚伟再耗资近9000万元,二季度末广电网络也“上位”成为其第八大重仓股。

然而蹊跷的是,5月下旬后广电网络陷入“补跌”,连王亚伟也坐了一轮“过山车”。这就给市场留下了疑问——在二季度创新高之际,王亚伟为何不兑现涨幅,反而大幅增持并率华夏系将仓位“打满”? 《新快报》

央票发行利率持平 加息警报暂时解除

就在市场预期本周央票发行利率将继续上涨时,昨天公开市场给了市场一个惊喜:一年央票发行利率依旧维持在3.584%。

由于历史上曾多次出现过一年央票率先上涨,然后加息接踵而至的事例,因而一年央票发行利率的止步无疑让高涨的加息预期暂时熄了火。随着加息警报解除,昨天债市涌现了些许主动买盘,但是受资金面的影响,追涨者并不多,各期限收益率基本与前天持平。

虽然目前还很难把一年央票发行这一独立事件与货币政策放松信号划上等号,但是,在外部危机重重,同时国内经济增长速度已呈现放缓趋势的局面下,货币政策将极有可能暂时维持不变,避免内外紧缩因素叠加,以保持经济的稳定。

由于市场资金面依然紧张,导致周二公开市场回笼步伐明显放缓。昨日,除了发行30亿元一年央票外并未再进行正回购操作。预计,本周央行将再度通过公开市场向银行体系注入流动性。 快报记者 丰和

沪深300估值创新低

截至8月22日,以最新一季业绩为依据统计的A股平均市盈率至15.38倍,市净率为2.43倍;沪深300平均市盈率为11.84倍,市净率为2.07倍。其中,代表权重股估值的沪深300平均市盈率,已刷新2008年10月28日股指在1664.93点时的12.22倍,成为该指标的历史最低。

在对A股和22个行业的平均市盈率进行统计后发现,采掘业以平均市盈率12.93倍、平均市净率2.21倍,建筑业以平均市盈率16.41倍,金融保险业以平均市盈率7.67倍、平均市净率1.58倍刷新了相应指标的历史最低纪录。 《证券时报》

企业年金现身27股

企业年金作为企业补充养老保险,对于股票类权益证券的投资有着较为严格的把关。2011年中报企业年金重仓股有哪些股票?

据统计,企业年金共现身27股前十大流通股东。从个股来看,九牧王、好想你、汉缆股份、海印股份同时被两家企业年金青睐,九牧王被工商银行和中国银行企业年金重仓,好想你被南方电网、中国银行企业年金重仓,汉缆股份被中国石油、湖南电力企业年金重仓,海印股份被中国石油、中国石化企业年金重仓。

从这些个股市场表现来看,7月以来平均上涨1.94%,远超过上证综指同期表现。其中,雷曼光电涨幅27.38%位列涨幅榜第一位,九牧王涨21.38%位列涨幅榜第二位。而跌幅靠前的是江钻股份、广东榕泰、亿城股份。 《证券时报》

对后市谨慎乐观 基金青睐成长股

今日,部分基金公司率先公布2011年半年报。展望后市,基金纷纷表示“谨慎乐观”,下半年通胀压力逐步下行的概率较大,政策和流动性或将逐步缓和,市场结构性机会可期。在具体的行业配置上,以大消费为代表的稳定成长类公司获得较多青睐。

目前,通胀和政策、国内经济形势仍是投资者情绪与市场博弈的焦点。根据已披露的半年报来看,基金大多认为下半年通胀渐趋下行概率较大,政策或将由紧转稳,经济增速存在下滑风险,难现系统性上涨行情。

“股市面临的宏观环境和资金环境仍偏紧,难以出现整体性投资机会。”公募“一哥”王亚伟的观点相对谨慎。其指出,下半年随着政策叠加效应的显现,CPI有望见顶回落,但幅度有限,宏观调控政策难以实质性放松。

嘉实策略增长基金则稍偏乐观。其认为,在付出了经济增长有所下滑和市场流动性低迷的代价后,持续严厉的紧缩政策有望在下半年开始见效,通胀增速逐步下行的概率较大。经济增长方面,政府通过对保障房、中小企业、战略新兴产业等扶持领域的定向放松,经济增速有望回

底回升。由此,政策和流动性也将在“稳增长、控通胀、调结构”的均衡政策下逐步摆脱最紧点。三季度A股市场整体氛围较二季度有所好转。

“我们对三季度的A股市场持谨慎乐观态度。”嘉实策略增长基金经理邵健如此表示,这也一定程度上代表了多数基金经理的观点,并普遍看好以大消费为主的稳定成长类企业。

汇添富策略回报基金表示,下半年市场仍将以结构性机会为主。中长期看好食品饮料、医药、百货等大消费类行业中的优质公司。此外,还看好通胀背景

下资源类公司的投资机会。低估值行业也可能会有阶段性的投资机会。

建信核心精选基金则指出,在经历上半年的结构分化后,业绩得到确认、增长预期得到确认的中小盘股将有可能重新成为市场热点,未来操作结构上将偏向消费成长股。

华夏复兴股票基金表示,在局部结构性行情中,看好消费板块中的食品、医药、商业等行业;此外,军工、水利等主题投资可能较为活跃;周期股、金融股在通胀压力缓解后可能会有所表现。 快报记者 郭素

全省版 覆盖 广告热线: 025-84519772 本栏目诚招江苏省各地级市广告代理

信息涵盖: 各类公告、启事、招聘、招商、房产、贷款、转让、销售、遗失、寻人、寻物等

友情提示: 请客户仔细查验对方真实情况,本栏目广告仅供参考,不作为承担法律责任的依据!

招聘信息 南京船务公司直聘 招聘大型海轮新船员,要求身体健康,年龄18至55周岁,带薪休假三个月,年薪8万-12万元 联系电话: 025-83603844

贷款咨询服务 杜绝虚假,共享双赢 本公司实力雄厚是各大中小企业及个人解决各方面资金困难的好帮手 财富热线: 4006221511

让您成为私募操盘手, 让股市成为您的提款机!

- 提供股民配资炒股业务,自有资金放大5-10倍(50万起借,个人股票资产20万以上、股龄3年以上),在指定账户内操盘,打入保证金,风险收益自负,每周交还管理费;
- 提供民间资金短期借贷业务,30万-1000万,当日放款、息低!(需有房产抵押);

热线: 66017066 18952099388 地址: 南京市洪武路359号1501室

物流全省版 本栏目诚招江苏各地级市及马鞍山、芜湖地区广告代理 订版电话: 025-68677256

<p>北大荒物流 南京 → 青岛 天津 025-85665077 85574678 手机: 13675182777</p>	<p>大桥物流 山东 天津 重庆 成都 合肥 上海 山西 广州 深圳 郑州 北京 大连 长春 乌鲁木齐 内蒙古 另: 受理全国各地整车、整车业务代理、代送办理解物保险 电话: 025-85078289 13851713029</p>	<p>元国货运 南京 → 义乌、永康 丽水、金华 武义、东阳、兰溪、磐安、龙泉、浦江 云和、庆元、缙云、遂昌、建德、松阳 电话: 85575435 85573451 13585105500</p>	<p>宇峰物流 南 → 内蒙古、东北三省、云贵川 京 → 山东、福建、广东、特色专线 手机: 13851630087 13515118937 电话: 025-84022675 传真: 025-68696812</p>	<p>东唐物流 南 → 昆山、上海、杭州、广州 京 → 济南、北京、成都、西安 另: 承接全国各地整车零担业务 电话: 025-84023970, 84023057 手机: 13851797294, 18851195577</p>	<p>双帝货运 上海 天津 云南 黄石 常德 山东 河北 浙江 江苏 安徽 河南 广西 承接零担整车大件, 包厂运输业务 大量提供 6.2-17.5米优价回程车 85078247 13801592035</p>
<p>董卫物流 南京 → 广州 广东 快捷 重货 350元/吨, 泡货 100元/立方, 36小时到达 025-85302456, 手机: 13915975760 简</p>	<p>子函货运 南京 → 溧水 杭州 专线往返 受理全国各地整车零担业务 电话: 68526166, 传真: 68526133 18761677559, 13813997510 谢</p>	<p>南京长隆物流 南京 → 全国各地 (整车零担) 周边城市 承接整车零担、配载业务、回程车、价低质优、安全快捷、服务第一。 电话: 025-85281285, 18914489695</p>	<p>银驰物流 南京 → 泗洪、宿迁 泗县、泗阳 天天发车 受理全国各地整车零担业务 电话: 85783298, 13851416180 廖传银</p>	<p>通万家物流 苏州 → 新疆专线 电话: 0512-66678776, 66678775 18913588512 明德物流园2期A13</p>	<p>宁青物流 青岛 专线 025-85692481 0532-87085080 物流软件设计 13705189701</p>