

中电颐和家园的业主再次反映大烟囱污染问题

# 环保局长大接访 问题大多是难啃的“硬骨头”

新购房的窗外就矗立着冷却塔和大烟囱;家门口的化工厂经常偷偷把废水排到长江里……

昨天,南京市环保局长韦昌明在栖霞区环保局接待了群众来访。记者发现,市民来反映的环保问题,都是多年来难啃的“硬骨头”。

□快报记者 安莹



环保局长在听市民反映问题 通讯员 张健 摄

## »接访中的焦点

### 1. 噪音和浓烟污染 频扰中电颐和家园

南汽的问题是所有中电颐和家园业主最为关心的问题之一,噪音、浓烟污染让大家忧心不已。昨天该小区的两位业主也来到了栖霞环保局,再次向韦昌明反映南汽动能分厂冷却塔噪声扰民和浓烟冒黑烟问题。前来投诉的徐女士至今还对自己买了中电的房子感到后悔。

徐女士还记得,在当初选房时,售楼处人员向其介绍,小区的绿化环境可谓相当好。当徐女士提出隔壁就是南汽动能厂时,售房人员说:“放心,早晚会的。”

在搬进新房之后,徐女士觉得自己的决策是失败的。一

排绿油油的乔木背后,是一个黑色的大烟囱和三组冷却塔。每天烟囱都会冒烟,那个味道熏得人头晕。徐女士说,现在那个超级冷却塔每天发出巨大的声音并冒着白烟,尤其像这两天下雨,更是“云雾缭绕”,同时三台冷却塔工作室发出的“嗡嗡”声响一直持续到晚上9点多。据徐女士介绍,她家旁边还有一个大烟囱,时不时的冒滚滚的浓烟。

另外,南京市政府近日责成173家污染企业停产整治,南汽动能分厂并没有被划入污染整治企业行列,这让中电颐和家园的居民很失望,想知道这是什么原因?

果措施都不太好。接下来环保部门也将加强监测,如果发现超标行为,立即要求南汽整改。

韦昌明表示,这次市政府率先拿出第一批整治名单,在接下来还将继续淘汰落后产能,今后企业违法排污或超标排污将是环保部门予以执法监督的重点。

## [ 环保局长说 ]

南京市环保局长韦昌明告诉记者,南汽的噪音和空气污染是老问题。该公司在生产运行中所产生的废气排口安装有CEMS监控系统,现场检查并没有发现污染物超标排放。居民反映的生产运行噪声确实存在。据了解,南汽动能公司也一直在进行整治,但是整治的效

## »对话环保局长

整治期间,企业如果再犯一律查处

快报记者:南京173家企业7月底或者年底要整治完,在整改期间如果再犯,有没有具体措施?

韦昌明:这次市里173家企业进行整治和关停,仅仅是南京市第一批整治关停的企业名单。在今年年底整个的关停整治之前,有些企业,可能因为债务、订单和员工安置等问题,还要再生产,再经营。但是环保部门要求所有的企业,必须达标排放,减少污染。对严重扰民的进行查处。不是因为企业在整治期间或者关停期间,你就可以肆无忌惮排污,可以扰民。对违法排污的企业,环保部门都会采取措施,加大处罚力度。

快报记者:高风险、重污染企业一旦发生突发性事故之后,除了启动应急预案组织抢险救灾之外,环保部门和企业面临的重大难题之一,就是如何对污染事故所造成的直接和间接经济损失进行合理的认定和赔偿。目前南京有没有建立环境风险基金制度?

韦昌明:去年,国家开始推行环境风险基金制度,目前江苏的苏州正在试点推行环境污染责任保险制度。南京估计将在两年后开始实行。

江北年底建成“个性化”环境监测站

快报记者:南京城中的很多化工企业搬迁到江北,对于江北的空气监测,是否会加大投入?

韦昌明:计划今年年底在江北建成一个综合环境监测站。监测站设在南京化工园里面,承担的责任是对整个江北尤其是化工园区的空气、水、噪音、各种污染因子的检测。通过数据的分析汇总随时监控化工园区的环境是否有异常。

快报记者:迈皋桥、仙林大学城都反映有化学异味,是否跟栖霞的项目有关?

韦昌明:燕子矶地区过去是化工集聚地。这几年,市政府已经下决心,除了金陵石化,所有化工企业都要搬迁关停,现在数量已经大大减少。但是目前还有一百多家,正在按照计划进行搬迁,可能还在生产经营,在废气排放等。这些化工企业就算彻底搬完,留下的土地、固废,也会造成一些影响。以后会对这些地区土地进行整理、修复,然后才能进行开发。在修复和整理前,不能运作尤其是房地产的开发,避免对老百姓造成影响。

## 暴雨冲击下的金川河

### 又有护坡塌陷 内金川河将全面体检

连日来的强降雨让一些河道护坡出现状况。6月19日凌晨,金川河三牌楼大街段,一段二十多米长的护坡挡墙发生坍塌。昨天早上5点左右,施工单位现场巡查时发现,内金川河东瓜圃桥河道护坡又出现了塌陷,一段约十五米长的挡墙塌落,桥南侧右岸一公厕下方挡墙护坡也出现了滑动下沉迹象。

记者从南京市综合整治指挥部了解到,将对内金川河沿线的河道护坡挡墙进行全面体检,长度约在7公里左右。



金川河瓜圃桥北侧塌方 快报记者 泱波 摄

### 15米长的河道护坡塌陷

昨天下午,记者赶到东瓜圃桥。河道西北侧原本沿着河堤而建的部分木护栏已经不见了,完全塌陷掉落在水中,护栏下方河道的水泥护坡,同样也已经完全塌陷在河中。

现场施工监理工作人员告诉记者,此处塌方应该是前天晚上出现的。昨天早上五点多,工作人员巡查时发现了,立即对危险区域进行了围挡,拉起警戒线。

### 排水孔堵塞,河堤压力大

什么原因导致内金川河的护坡频频出现坍塌?

南京市住建委环境建设处副处长竺兴宏介绍,发生坍塌的这段护坡,年代较早,基础薄弱,加上近期强降雨天气造成河水流速快,对护坡冲刷强,排水孔堵塞,土体中雨水不能及时排出,导致整个河堤重量增大,压力太大,最终护坡挡墙发生滑移、沉降。

目前瓜圃桥河道护坡塌陷拿出的整治方案是,先对塌陷处进行土方卸载,将附近5棵银杏树移植,内金川河整治水工结构设计单位中国市政工程中南设计研究院南京分院进一步制定改造措施。

### 内金川河护坡做全面体检

阴雨天气还在继续,这也对内金川河提出了严峻的安全考验。市民提出质疑:今年上半年,内金川河刚刚完成整治,怎么会连续出现滑坡呢?

记者了解到,此次整治工程并不包括护坡挡墙在内。不过,针对日前发生的滑坡坍塌,南京市综合整治指挥部已紧急下令:将对沿线的河道护坡挡墙进行全面体检。竺兴宏介绍,下一步要求建设单位组织有资质的单位来进行全线的勘察,对整个河道做一个评价。如果有问题将要迅速制定整改方案,预计体检长度达7公里左右。竺兴宏同时也提醒沿线居民,近日连降暴雨,在河边行走要小心。如果发现河道护坡挡墙存在安全隐患,可以拨打项目建设公司有关负责人陶江的电话13951703227报险抢修。快报记者 孙兰兰

### 2. 化工厂整改期间 夜间继续偷排污水

虽然南京百育化工有限公司在政府的173家关停整治企业的“黑名单”内,但是这家“屡教不改”的化工企业还是偷偷的把污水排入长江。昨天上午八点半还没到,住在栖霞大道甘家巷的周先生早早地来到采访地点,向南京市环保局“揭黑”。

周先生说,他家和南京百育化工有限公司相距1公里不到,中间隔着一条工农联盟河,

该河流向长江。“这家化工厂经常排放废水,我看到这些水的颜色浑浊,有的时候是红色,有的时候是黄色。这些脏水最后都流到长江。最近几天排放量越来越大,昨天还排放了一夜。”

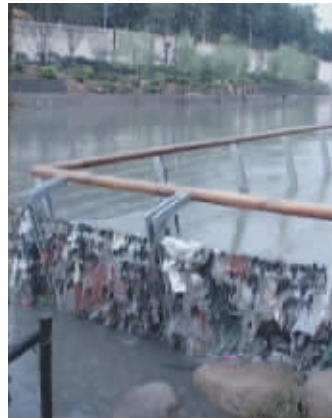
为何在整改期间还会排放废水呢?周先生说,这家工厂很聪明,在和环保局玩“躲猫猫”。一般周末的白天排;而平时就不太规律,晚上8点到夜里都会排。

## [ 现场调查 ]

接到投诉后,南京市环境监察支队的执法人员立即赶到现场调查。经过现场查看,南京市环境监察支队钱锋支队长向记者介绍,企业是停产的,排污口也没有污水,企业称自己没有生产,已经停了一

个月。但是,根据设备的情况,确实有生产的痕迹。对此,钱锋向该厂负责人表示:“从现在开始,不得进行任何生产,如果进行生产也必须打报告,经过环保人员检查污染处理设施等监督再说。”

### 暴雨消退后 景观带栏杆挂满垃圾袋



报料人供图

快报讯(记者 李彦)前晚,暴雨消退后,下关区长平桥下的金川河景观带变得一片狼藉。前晚7点多,不少市民散步时发现,原来风景秀丽的景致在暴雨过后已经变得面目全非。部分景观带两侧的道路上,被一层厚厚的淤泥覆盖,市民不得不踮起脚尖走过去。栏杆扶手上则挂满塑料袋和布等垃圾,令人不敢靠近。

居民认为,由于景观带比长平桥要低,本身接近水面,在经历过前天的暴雨后,河水暴涨,大量雨水冲刷到景观带上,那些垃圾就挂在了栏杆上。昨天早上7点,环卫部门到场进行了清理。

(张先生线索费50元)