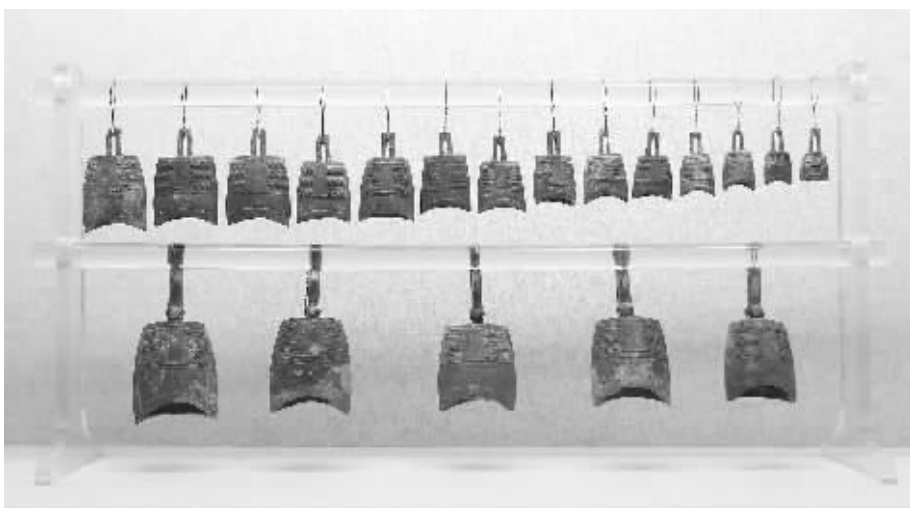


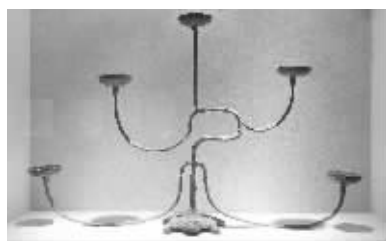
他身材魁梧,天生是个将才,15岁受封将军,领军平定七国之乱。他虽然出生皇家,年少便显雄才大略,却受到亲弟弟——汉武帝刘彻的歧视。一怒之下,他再也不去京城长安。他,就是汉代风云人物——江都王刘非。

2138年后,备受关注的盱眙大云山汉墓主人揭开神秘面纱,正是刘非!昨天,南京博物院特意召开新闻发布会,江苏省文物局局长、南京博物院院长龚良说,这是新中国成立以来江苏最重大的考古发现,很有把握成为明年的“全国十大考古新发现”!

□快报记者 胡玉梅/文 泱波/摄



编钟一套



蛤蟆座五枝灯



驯象俑(左)和鎏金铜象(右)

大云山汉墓主人,江都王刘非是也!

江苏省文物局局长:这是建国以来江苏最重大的考古发现

两年发掘

最完整的玉棺重见天日

“说东阳,道东阳,东阳遍地是宝藏。自从出现盗墓贼,十墓被盗九墓光……”2009年年初,大云山发生了严重盗墓事件,同年,由南京博物院对现场进行考古调查与勘探,钻探表明,大云山山顶区域存在大型汉墓区。经过两年的考古,一座宏大的西汉王陵被全面解剖,让人们朦胧中见识了两千多年前西汉诸侯王的盛大葬礼。

公元前127年,江都国27年,40多岁的刘非辞世。在刘非死前,他已经选好了依山傍水大云山,这里视野开阔,风水极佳。古墓的形制是当时皇家最流行的“中”字形大墓。两千多年后,考古专家们发现,这个大墓总长超过140米,在方形象墓室的南北两侧各有一条细长的墓道,从空中俯瞰,墓葬就像一个“中”字。根据汉制,帝陵和王墓用“中”字形,而级别略低的侯墓只能有一条墓道——

考古意义

江都国范围重新界定

荆王刘贾、郃阳侯刘仲、吴王刘濞、堂邑侯陈婴、江都王刘非及其子刘建……从考古之初,大云山汉墓墓主的身分就蒙上了一层神秘色彩,业内人士纷纷展开了大猜想。曾经,专家们还猜测墓主最可能是七国之乱的“带头大哥”吴王刘濞。所以,谜底揭开的那一霎,很多人感觉有点不可思议。龚良昨天宣布,大云山汉墓就是江都王刘非的陵园。

龚良说,盱眙古称东阳,在西汉早期曾先后属于刘贾的荆国、刘濞的吴国和刘非刘建父子的江都国。专家们发现,随葬的陶器既不见西汉晚期常见的仓灶井组合,也不见西汉初期浓厚的旧礼制风气,墓葬所出的鼎盒壶组合为西汉中期的常见组合。而墓室东回廊内出土了大量半两钱币,未见五铢钱,五铢钱发行于武帝元狩五年(公元前118年),综合来看,墓葬的时代不晚于西汉中期。“墓主是汉早中期的一位皇族人士。”那么,他究竟是谁?

经过清理,专家们发现很多出土文物上都有铭文,这些铭文让专家们确定墓主就是刘非。在一件铜行灯上刻有“江都宦者容一升重三斤”的文字,在封泥上有“江都食长”

“甲”字墓。

古墓里面摆放了什么?龚良说,通过考古发掘,刘非王陵内黄肠题凑(西汉帝王陵寝椁室四周用柏木堆垒成的框形结构)、玉棺和金缕玉衣……一切显示皇家身份的陪葬样式,样样俱全。此前,黄肠题凑在扬州的广陵王墓有发现。

玉棺,此前全国仅出土过两例:河北满城中山王墓和江苏狮子山楚王陵发现过。“而全国发现的玉棺中,又数这一次最为完整。这次发掘首次证明,玉棺其实是漆棺的内部贴上千片或方或圆或三角的玉片。”

金缕玉衣,此前共发现过20余件,而皇帝和诸侯王能够使用的金缕玉衣只有8件,大云山汉墓两套金缕玉衣曾被破坏,但玉片损失不大,连如何用金丝打结编缀玉片都看得一清二楚,这为破解玉衣制作工艺提供了实物。

铭文,在银盘上有“江都宦者沐盘十七年受邸”铭文,在漆器上有“廿一年南工官造容三升”铭文……最关键的是,在上百件耳杯上有“廿七年二月南工官”铭文。

“在盱眙这块土地上,担任过江都王的就是两人,一个是汉武帝帝的哥哥刘非,一个是刘非的儿子刘建。刘非当了27年的江都王,刘建只当了6年。由于淮南王反叛事情败露,朝廷惩治同党、涉嫌者,刘建受牵连畏罪自杀,封国废除,封地并入朝廷,成为广陵郡。”

龚良说,层层证据链表明,墓主就是第一任江都王刘非。

“以前大家都认为江都国就是在仪征一带,而现在,大云山汉墓墓主刘非的确认,可以证明,2100多年前,盱眙也是江都国的范围。”龚良说,

那么,西汉时期的江都国究竟有多大?城里的皇族们过着什么样的生活?老百姓又是如何生活的?龚良说,这次考古揭开了江都国的神秘面纱,江都国是第三个以广陵为都城的诸侯王国,但史书上没有明确记载它的范围。江都王陵的发现,新获得了许多历史信息,必将为西汉历史研究开启新的篇章。

未来规划

出土万件文物 将建遗址博物馆

“现在大云山汉墓的考古其实还没有结束,南京博物院邀请了全国顶尖高手来研究,比如车马,邀请了社科院考古所的专家来研究,编钟编磬则邀请了音乐文物专家来研究,玉棺则是徐州博物馆馆长李银德带头来研究。”

据了解,大云山汉墓一共出土了上万件文物,部分精品未来将留在南京博物院,更多的会在原地展出。当地政府已经把大云山汉墓规划成了一个遗址性博物馆,将来还要成为大遗址考古公园。据介绍,博物馆将于明年开建,明年年底就要开始布展,随后对外开放。

何许人也

平定七国之乱 一生骄横好勇

刘邦开创了大汉王朝的基业,而且,广封刘姓家族为王。但是,刘邦又何曾想到,自己的子孙们竟然为了“皇位”而纷纷谋反。历史上,最有名的就是七国之乱,这次谋反的带头大哥是刘邦的侄子刘濞,封地在盱眙一带。

刘濞谋反,当时才15岁的刘非,可谓有勇有谋,上书自己的父皇刘启,自愿领兵攻打吴国。于是,景帝赐给他将军印,令其攻打吴国。很快,15岁的刘非就平定了60多岁的叔叔爷刘濞。“刘非原本的领地在河南,受封汝南王,但因为平定七国之乱有功,汉景帝就把刘濞的领地封给了刘非。”于是,江都王一世就这么诞生了。刘非治理了吴国原有的封地,范围达3郡53城。

汉武帝即位后,刘非作为帝兄,骄横好勇,因此武帝派大儒董仲舒作江都相。“但在刘非眼里,他觉得自已受到了皇帝弟弟的歧视,有一年,刘非回到长安去探望,备受冷落。于是,刘非跑到自己母亲那里去哭诉,发誓再也不进京了。从此以后,他真的就没有去过京城。”刘非虽然远在盱眙,但过的生活很是奢靡。刘非死后,刘建担任第二任江都王,但为人更是荒淫,服丧期间,竟与10多个刘非的姬妾美女淫乱。妹妹刘微回家守孝,也被他奸污了。他甚至还下令要宦者与羊、狗等禽兽交媾,简直是禽兽不如。

》一饱眼福

300件精品文物11日起展出,看江都王奢靡生活——

出门有“豪车” 洗澡有“浴霸”

为迎接第六个“世界文化遗产日”,盱眙大云山汉墓的出土文物将于11日起正式对外免费展出。这次亮相的,都是精挑细选出来的精品文物,一共300件。这些文物,把一个2000多年前的“江都王”活脱脱地展现在众人面前。



水晶带钩

【出行】

马车有现代轿车大小

江都王生活奢华,喜欢听歌看舞,当时最为流行的打击乐就是编钟编磬了。在展览现场,一组精致的编磬似乎让人看到了2000多年前的音乐会。编磬的脚边上各摆放了一个铜虎,最上面似乎还有光盘造型的装饰物。除了编磬,还有小小圆圆的瑟。都说琴瑟合奏,江都王府的瑟表面都爬满了蛇。

听了音乐会,就是出行了。江都王刘非怎么出门?马车自然是少不了的。“车马坑内一共发现4辆马车,都是真车真马,如果要还原,车厢估计有现代的轿车大。”专家说。

【沐浴】

“浴霸”造型优美

说起宫灯,很多人不由得想起“长信宫灯”。事实上,这次展出的江都王府的宫灯,也非常华丽。这些宫灯都是江都王沐浴时候用的。洗澡的时候,人浸泡在洒满鲜花花瓣的“浴缸里”,边上摆放几盏身份象征的华丽灯具,这让王宫看去就美妙无穷,洗澡就真的变成了一种享受。那么,江都王的宫灯是什么样的呢?在展厅内,两盏蟾蜍底座、上面分了五个枝杈的宫灯看上去就像鲜花一样美丽。“这种宫灯叫蟾蜍座五枝灯,造型简洁,古朴美观,是很罕见的灯具珍品。”专家说,之所以用蟾蜍来作底座,是因为蟾蜍在西汉时期被看作是一种神物,当时人们相信蟾蜍是一种吉祥之物。除了五枝灯,还有鹿灯。这种

宫灯,下面是一头鎏金的鹿,鹿昂着头,作蹲踞状,看上去,造型很奇特。

【办公】

随身携带水晶带钩

江都王刘非时期,还没有纸张出现。那时候,写字都是写在竹筒上。但是,在竹筒上写字难免会写错字。怎么办?那时候没有橡皮擦,而“梳刀”就充当了橡皮的功能。在考古现场,考古专家们发现了长短不一的10多把梳刀,最长的梳刀有二三十厘米长。“这些刀的头上都是镶嵌带银的,显示出一种霸气。”

不过,这次梳刀并没能展出,亮相的是水晶带钩。在展柜里,水晶带钩闪着亮光,看上去有点像如意。但实际上,水晶带钩是别在腰间的,下面垂挂着“梳刀”。办公的时候,一旦有错别字,带钩和梳刀是少不了的,取下梳刀在竹筒上轻轻一刮,字就没了。

【玩物】

还有不少“进口货”

出土文物中还有不少“进口货”。大云山一号墓出土器物中,以裂瓣纹银盒和银盆最具西亚风格。由于此类银器完全由锤揲制成,与古代中国传统的金属铸造方法迥异。加上同类器物在西亚地区出土较多,一般认为这类锤揲纹银器为古代伊朗高原的艺术品。而在一号墓出土铜器中,鎏金铜象、鎏金铜犀牛与驯象奴、驯犀奴均为国内首次发现。对犀牛进行形态学初步研究表明,此种犀牛为亚洲犀牛苏门答腊种。