

四央企410亿搁浅利比亚

均属合同项目未完工,中国铁建占其中一半以上

日本地震刚过,利比亚动荡又起,资本市场随之也受到冲击。截至目前,至少已有13家上市公司对这两起“天灾人祸”造成的影响正式表态:日本地震影响较小,但利比亚人祸损失额度较大,四大央企有超过400亿元的项目暂时搁浅。

日本地震影响较小

3月23日,欧菲光公告称,公司供应商和客户均不在地震震区,截至目前,主要供应商均回复能正常供货,主要客户也回复表示经营正常。而在地震影响当中,多数公司表示影响较小,只有美达股份、中银绒业和东方海洋三家表示受到一定程度的影响。

业内人士表示,日本市场占中国软件外包业务的比重约为60%,因此海隆软件、东软集团、浙大网新、中国软件、南天信息等公司可能也会受到影响,不过,截至目前多数公司表示“影响不大”。

利比亚局势影响更大

“同地震相比,利比亚战事升级对相关公司的影响更

大。”华泰联合证券市场分析人士表示。据国资委透露,目前共有13家央企在利比亚的项目全部暂停,这些投资主要集中在基建、电信领域。目前已有中国中冶、中国建筑等四家大型央企上市公司累计停工的合同金额达到410.35亿元。中国铁建未完合同额达233.95亿元,占一半多。

但400多亿元的未完工合同不会对这些大型央企的业绩产生太大的负面影响。如中国建筑去年第三季度的营业收入为2466.33亿元,利比亚未完工的项目仅占收入的3%左右。另外,目前这些公司的理赔已经启动。葛洲坝21日公告称,该公司收到中国出口信用保险公司赔付的16232.55万元的保险金。

《广州日报》

部分公司受损情况一览

代码	名称	昨收盘	公告披露情况
601186	中国铁建	6.96	未完利比亚项目合同35.51亿美元
600086	葛洲坝	12.88	未完利比亚项目合同46.09亿美元
601618	中国中冶	3.93	未完利比亚项目合同51.31亿美元
601668	中国建筑	3.61	未完利比亚项目近80亿美元
600467	好当家	12.54	截至目前,公司生产经营情况一切正常
000782	美达股份	6.44	日本地震使已内酰胺的原料供应情况较不明朗
000982	中银绒业	14.15	日本地震使得部分空运货物和快递受到一定影响
002086	东方海洋	16.39	日本地震让关东地区电力供应不很正常
002195	海隆软件	23.38	目前各项业务未受日本地震影响
002220	天宝股份	19.85	截至目前,公司生产经营情况一切正常
002289	宇顺电子	30.01	日本地震不会对整体经营造成重大影响
002456	欧菲光	62.7	公司生产经营受日本地震影响有限
300088	长信科技	50.2	日本地震对公司生产经营无影响

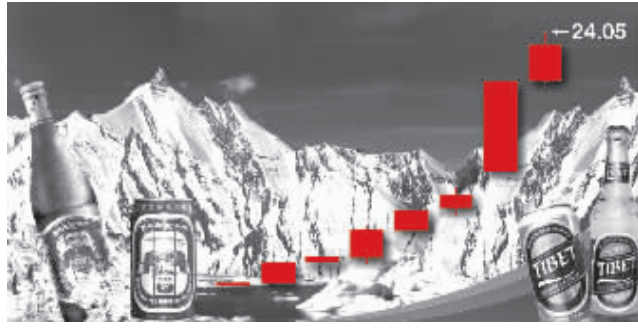
江苏宏宝八天两涨停

昨天,江苏宏宝早盘便强势涨停。从3月14日至昨天,江苏宏宝已八连阳,其中两个涨停,以3月11日收盘价12.06元计算,涨幅已达30%以上。与去年10月中旬一样,江苏宏宝这轮大涨依然是依托它的太阳能晶体硅片投资项目。

一位分析师表示,多晶硅板块昨天整体走强,因素很多。短期看,日本强震海啸以及限电措施导致日本数家多晶硅企业停产,国内多晶硅成了香饽饽,加上国际多晶硅价格继续看涨,拉升了多晶硅板块。长期

看,经过日本核泄漏事件后,国内对核电建设也十分谨慎,太阳能发展有望被大力发展,而多晶硅是目前半导体产业和太阳能光伏产业的重要原料,上市公司大多将从中受益。

此外,近期海关总署的数据显示,中国1月份进口多晶硅5521吨,较上年同期增长74.8%,表明多晶硅供应紧张。本月早期,多晶硅的现货价格已达到114美元/千克,比去年年底增长近100%。相关上市公司股价因此利好随之出现大涨。快报记者 张波



以啤酒为主的西藏发展,在大股东减持完毕后股价疯涨(周线图) 制图 李荣荣

越减持,越疯狂

大股东抛售股份,公司股价反而涨得欢

大股东减持上市公司股份,通常被视为其不看好公司未来发展的利空消息,但近期多只股票价格却在大宗股东的减持声中涨势喜人,市场人士分析称可能是大股东出于资产重组的需要,不排除操纵股价的嫌疑。

大股东高位套现

迪康药业大股东的本轮减持可谓精确踏准节奏。迪康药业的股价自1月26日发布2010年业绩预告后开始上攻,并于3月3日发布年报后继续发力。当天股价一字涨停,其后又经历了连续7个交易日的大涨,达到历史高位。而大股东蓝光集团则在期间及时出手,分别通过二级市场减持167万股,大宗交易减持684万股,合计减持851万股,占公司总股本的4.85%。有分析人士认为,蓝光集团对迪康药业的大幅减持源于地产调控导致大股东资金链紧张,这也从大股东2010年底前所持上市公司股权不断质押中得到印证。

同样的“故事”也发生在湘电股份的大股东湘电集团身上。自3月14日~3月21日6个交易日,湘电集团合计减持湘电股份1282.73万股,占公司总股本的4.2%。按区间加权均价33.46元来计算,6个交易日合计套现高达4.29亿元,而且减持的位置正好处于湘电股份的历史高位,减持完毕后,本周二和周三,湘电股份股价连续下挫。一位券商分析师表示,湘电集团手上项目众多,需要资金运作,高位套现或因缺钱。

与迪康药业股东精确减持的手法同样高明的还有精诚铜业。2010年12月16日大股东楚江集团公布减持计划,预计减持份额不超过总股本的12.27%。至今年3月8日已累计减持2410万股,占总股本的9.84%。在此期间,二级市场上股价一路上涨,累计涨幅达到91.89%。尽管

在其后大股东并未减持,但公司股价似乎也未涨到尽头,3月9日、10日股价连续两个涨停。至今,楚江集团还剩下2.43%即792.3万股的额度尚未使用。

减持后还能疯涨

如果说一边减持一边股价上涨的走势值得探究的话,西藏发展在遭遇大股东大肆抛售而V型反转走势则更显得“意味深长”。其大股东光大金联早于去年10月底就发布减持提示并于12月中旬全面厘清质押股份。在12月底至今年1月底仅一个月内的疯狂抛售中,公司股价从11.47元开始缓慢下跌,并于1月25日公司发布最后一轮大股东减持当天创下近期新低8.62元,期间跌幅达25%。但次日,公司的股价便开始逆转。尽管其间公司发布实际控制人早已离职6年的重大利空消息,依然无法改变股价的强势上涨,而收购稀土矿的公告则让公司股价更上几层楼。

此外,与此走势类似的还有*ST金城。公司在去年12月和今年1月期间减持价格维持在5元左右,1月底至今股价已上涨30%。大股东的频繁减持为何引致股价连番上涨?有资深人士表示,从过往经验看,许多上市公司在实施重组前都会通过大量减持将控股比例降至30%要约收购的控股线以下,其中包括三佳科技、*ST鑫新。当然,也不排除股价操纵之嫌,此前*ST三联、中关村就曾因股价操纵而产生异动。

快报记者 王晓宇 《每日经济新闻》

日本地震未影响京东方八代线

京东方副总裁张宇日前在接受记者采访时表示,日本地震并未影响到京东方液晶面板八代线项目。据张宇介绍,目前该条八代线的第一批设备已经全部到位,并进入安装调试阶段,预计6月试生产,原量产。而在已经量产的六代线等原材料供给方面,由于京东方可以自给彩膜、一部分玻璃、背光等部分原材料,而且外配部分也会寻找2-3家供应商,避免出现突发性事件,因此也没有受到影响。

但是,多位业内人士表示,日本地震可能加速液晶面板的供求平衡,价格拐点提前来临,这个时间点会在今年二季度。奇美电子南科分公司总经理王志超则表示,目前仍不确定日本面板原材料厂商的电力和物流是否能尽早恢复,但下游采购商可能会由于这种不确定性所造成的心理因素而加大力度囤货,这可能使面板价格拐点提早至今年二季度。快报记者 温婷

南京银行拟发次级债

南京银行在前天大涨3.48%后,昨天继续上涨0.73%,收于11.09元。南京银行董事会日前宣布,拟在银行间债券市场发行次级债券,用以补充附属资本。根据计划,南京银行将在股东大会批准后36个月内,发行总额不超过核心资本的30%的次级债券,债券期限为10年至15年。

中银国际分析人士称,按照核心资本的30%的上限,南京银行最多有约60亿的次级债发行空间。在2010年四季度通过配股补充核心资本后,预计南京银行2010年末的核心资本充足率和总资本充足率分别达到3.7%和14.9%,附属资本的补充空间较大。

假定南京银行2011、2012和2013年末的次级债余额分别为30亿、50亿和60亿元,南京银行这三年的总资本充足率将分别达到14.28%、13.56%和12.67%,资本金较为充裕,有助于支持银行未来几年的发展。因此中银国际维持对南京银行的持有评级。快报记者 王海燕

江苏中小企业获100亿授信额度

存款准备金率屡次上调后,对于企业尤其是中小企业而言,向银行贷款越来越难。昨天,富登担保在成立会员俱乐部的同时,联合江苏11家银行,共同为中小企业注入100亿元授信额度,据了解,此项额度主要面向500万到2亿销售规模的优质中小企业。据了解,目前中小企业融资难既有自身素质不高、融资渠道狭窄的原因,也有信用担保机制不完善、社会信用体系不健全等因素,富登会员俱乐部除了将在资金上给予中小企业支持外,同时还会给会员带来企业健康诊断、企业家讲堂等增值服务。快报记者 王海燕

2011年3月23日 沪深A股行情				代码				名称				收盘				涨跌(%)				代码				名称				收盘				涨跌(%)				代码				名称				收盘				涨跌(%)																																																																																																																																																																																																																																																																																																																																																																																																																																																																																																																																																																																																																																																																																																																																																																																																												
代码	名称	收盘	涨跌(%)	代码	名称	收盘	涨跌(%)	代码	名称	收盘	涨跌(%)	代码	名称	收盘	涨跌(%)	代码	名称	收盘	涨跌(%)	代码	名称	收盘	涨跌(%)	代码	名称	收盘	涨跌(%)	代码	名称	收盘	涨跌(%)	代码	名称	收盘	涨跌(%)	代码	名称	收盘	涨跌(%)	代码	名称	收盘	涨跌(%)																																																																																																																																																																																																																																																																																																																																																																																																																																																																																																																																																																																																																																																																																																																																																																																																																	
600000	浦发银行	19.28	0.29	600082	海泰股份	6.94	-0.57	600231	凌钢股份	10.1	1.1	600306	华联控股	14.84	1.3	600485	中物股份	19.5	-0.1	600563	法拉电子	28.64	1.89	600004	浦发银行	19.28	0.29	600082	ST中葡	8.8	0.64	600232	天龙药业	9.25	1.3	600307	北方稀土	29.0	0.48	600086	葛洲坝	12.88	0.57	600233	天龙药业	9.25	1.3	600308	北海集团	10.16	2.83	600094	武汉三镇	34.3	-0.81	600088	中银绒业	14.15	1.58	600234	天龙药业	9.25	1.3	600309	华联控股	14.84	1.3	600486	中农金谷	36.99	-0.27	600095	东风汽车	5.24	0.85	600235	天龙药业	9.25	1.3	600310	华联控股	14.84	1.3	600487	ST金矿	34.3	-0.81	600096	东方金钰	25.98	0.85	600236	天龙药业	9.25	1.3	600311	华联控股	14.84	1.3	600488	ST金矿	34.3	-0.81	600097	中银绒业	14.15	1.58	600237	天龙药业	9.25	1.3	600312	华联控股	14.84	1.3	600489	ST金矿	34.3	-0.81	600098	东方海洋	16.39	1.63	600238	天龙药业	9.25	1.3	600313	华联控股	14.84	1.3	600490	ST金矿	34.3	-0.81	600099	海隆软件	23.38	0.99	600239	天龙药业	9.25	1.3	600314	华联控股	14.84	1.3	600491	ST金矿	34.3	-0.81	600100	海陆重工	10.53	1.05	600240	天龙药业	9.25	1.3	600315	华联控股	14.84	1.3	600492	ST金矿	34.3	-0.81	600101	ST通海	10.53	1.05	600241	天龙药业	9.25	1.3	600316	华联控股	14.84	1.3	600493	ST金矿	34.3	-0.81	600102	ST通海	10.53	1.05	600242	天龙药业	9.25	1.3	600317	华联控股	14.84	1.3	600494	ST金矿	34.3	-0.81	600103	ST通海	10.53	1.05	600243	天龙药业	9.25	1.3	600318	华联控股	14.84	1.3	600495	ST金矿	34.3	-0.81	600104	ST通海	10.53	1.05	600244	天龙药业	9.25	1.3	600319	华联控股	14.84	1.3	600496	ST金矿	34.3	-0.81	600105	ST通海	10.53	1.05	600245	天龙药业	9.25	1.3	600320	华联控股	14.84	1.3	600497	ST金矿	34.3	-0.81	600106	ST通海	10.53	1.05	600246	天龙药业	9.25	1.3	600321	华联控股	14.84	1.3	600498	ST金矿	34.3	-0.81	600107	ST通海	10.53	1.05	600247	天龙药业	9.25	1.3	600322	华联控股	14.84	1.3	600499	ST金矿	34.3	-0.81	600108	ST通海	10.53	1.05	600248	天龙药业	9.25	1.3	600323	华联控股	14.84	1.3	600500	ST金矿	34.3	-0.81	600109	ST通海	10.53	1.05	600249	天龙药业	9.25	1.3	600324	华联控股	14.84	1.3	600501	ST金矿	34.3	-0.81	600110	ST通海	10.53	1.05	600250	天龙药业	9.25	1.3	600325	华联控股	14.84	1.3	600502	ST金矿	34.3	-0.81	600111	ST通海	10.53	1.05	600251	天龙药业	9.25	1.3	600326	华联控股	14.84	1.3	600503	ST金矿	34.3	-0.81	600112	ST通海	10.53	1.05	600252	天龙药业	9.25	1.3	600327	华联控股	14.84	1.3	600504	ST金矿	34.3	-0.81	600113	ST通海	10.53	1.05	600253	天龙药业	9.25	1.3	600328	华联控股	14.84	1.3	600505	ST金矿	34.3	-0.81	600114	ST通海	10.53	1.05	600254	天龙药业	9.25	1.3	600329	华联控股	14.84	1.3	600506	ST金矿	34.3	-0.81	600115	ST通海	10.53	1.05	600255	天龙药业	9.25	1.3	600330	华联控股	14.84	1.3	600507	ST金矿	34.3	-0.81	600116	ST通海	10.53	1.05	600256	天龙药业	9.25	1.3	600331	华联控股	14.84	1.3	600508	ST金矿	34.3	-0.81	600117	ST通海	10.53	1.05	600257	天龙药业	9.25	1.3	600332	华联控股	14.84	1.3	600509	ST金矿	34.3	-0.81	600118	ST通海	10.53	1.05	600258	天龙药业	9.25	1.3	600333	华联控股	14.84	1.3	600510	ST金矿	34.3	-0.81	600119	ST通海	10.53	1.05	600259	天龙药业	9.25	1.3	600334	华联控股	14.84	1.3	600511	ST金矿	34.3	-0.81	600120	ST通海	10.53	1.05	600260	天龙药业	9.25	1.3	600335	华联控股	14.84	1.3	600512	ST金矿	34.3	-0.81	600121	ST通海	10.53	1.05	600261	天龙药业	9.25	1.3	600336	华联控股	14.84	1.3	600513	ST金矿	34.3	-0.81	600122	ST通海	10.53	1.05	600262	天龙药业	9.25	1.3	600337	华联控股	14.84	1.3	600514	ST金矿	34.3	-0.81	600123	ST通海	10.53	1.05	600263	天龙药业	9.25	1.3	600338	华联控股	14.84	1.3	600515	ST金矿	34.3	-0.81	600124	ST通海	10.53	1.05	600264	天龙药业	9.25	1.3	600339	华联控股	14.84	1.3	600516	ST金矿	34.3	-0.81	600125	ST通海	10.53	1.05	600265	天龙药业	9.25	1.3	600340	华联控股	14.84	1.3	600517	ST金矿	34.3	-0.81	600126	ST通海	10.53	1.05	600266	天龙药业	9.25	1.3	600341	华联控股	14.84	1.3	600518	ST金矿	34.3	-0.81	600127	ST通海	10.53	1.05	600267	天龙药业	9.25	1.3	600342	华联控股	14.84	1.3	600519	ST金矿	34.3	-0.81	600128	ST通海	10.53	1.05	600268	天龙药业	9.25	1.3	600343	华联控股	14.84	1.3	600520	ST金矿	34.3	-0.81	600129	ST通海	10.53	1.05	600269	天龙药业	9.25	1.3	600344	华联控股	14.84	1.3	600521	ST金矿	34.3	-0.81	600130	ST通海	10.53	1.05	600270	天龙药业	9.25	1.3	600345	华联控股	14.84	1.3	600522	ST金矿	34.3	-0.81	600131	ST通海	10.53	1.05	600271	天龙药业	9.25	1.3	600346	华联控股	14.84	1.3	600523	ST金矿	34.3	-0.81	600132	ST通海	10.53	1.05	600272	天龙药业	9.25	1.3	600347	华联控股	14.84	1.3	600524	ST金矿	34.3	-0.81	600133	ST通海	10.53	1.05	600273	天龙药业	9.25	1.3	600348	华联控股	14.84	1.3	600525	ST金矿	34.3	-0.81	600134	ST通海	10.53	1.05	600274	天龙药业	9.25	1.3	600349	华联控股	14.84	1.3	600526	ST金矿	34.3	-0.81	600135	ST通海	10.53	1.05	600275	天龙药业	9.25	1.3	600350	华联控股	14.84	1.3	600527	ST金矿	34.3	-0.81	600136	ST通海	10.53	1.05	600276	天龙药业	9.25	1.3	600351	华联控股	14.84	1.3	600528	ST金矿	34.3	-0.81	600137	ST通海	10.53	1.05	600277	天龙药业	9.25	1.3	600352	华联控股	14.84	1.3	600529	ST金矿	34.3	-0.81	600138	ST通海	10.53	1.05	600278	天龙药业	9.25	1.3	600353	华联控股	14.84	1.3	600530	ST金矿	34.3	-0.81	600139	ST通海	10.53	1.05	600279	天龙药业	9.25	1.3	600354	华联控股	14.84	1.3	600531	ST金矿	34.3	-0.81	600140	ST通海	10.53	1.05	600280	天龙药业	9.25	1.3	600355	华联控股	14.84	1.3	600532	ST金矿	34.3	-0.81	600141	ST通海	10.53	1.05	600281	天龙药业	9.25	1.3	600356	华联控股	14.84	1.3	600533	ST金矿	34.3	-0.81	600142	ST通海	10.53	1.05	600282</