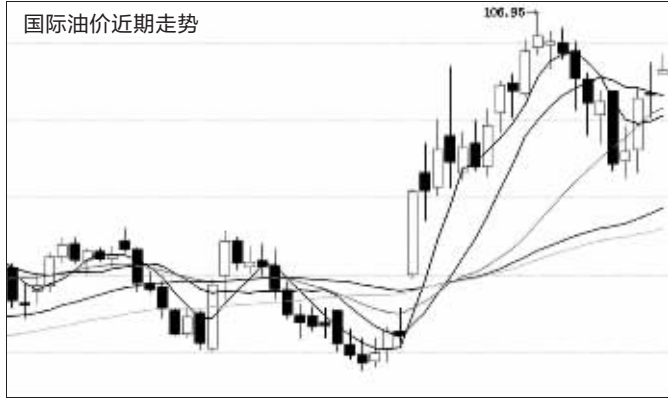


避险情绪推高油价金价



昨日, 利比亚局势的进一步恶化, 令市场避险情绪高涨, 刺激原油和黄金联袂走强。原油期货价格重返100美元上方, 国际金价反弹至前期高点处。



原油和黄金重回上涨通道

截至北京时间21日19时50分, 纽约原油期货大涨1.9%, 报103.8美元, 此前一度达到104.27美元。在15日短暂跌破100美元之后, 国际油价已连涨四天。与此同时, 国际金价也涨至1430美元附近, 在经过短暂回调后, 金价再度逼近1436美元的高点。

上海中期分析师李宙雷表示, 由于利比亚局势的进一步恶化, 市场对于该国的动荡局势以及中东其他国家的担忧情绪进一步提升, 这也直接导致了原油和黄金成为避险资金的首要选择, 进而促使两者价格重新回到上涨通道当中。

对于未来原油和黄金价格的走势, 国泰君安期货分析师黄志强认为, 在中东北非局势未真正缓和前, 上周略有退出的管理基金净头寸可能重返市场, 进而推动原油价格再度走强。但如果利比亚在较短时间内稳定政局, 则油价可能再度快速回落。黄金受美股以及原油带动的迹象明显, 一旦原油上行, 黄金跟涨将会是大概率事件。

永安期货分析师郑若金认为

为, 不排除国际投行将会继续利用日本重建以及利比亚局势炒高国际油价的可能, 但是这种大幅反弹持续时间估计不会太长。因为全球原油供应充足, 完全可以应对任何供应中断, 而且全球经济复苏较为脆弱, 无法承受高油价。当前高通胀已经严重威胁到全球经济的复苏, 而国际油价每上涨10%, 那么全球石油主要消费国的通胀将上升0.04%。郑若金表示, 在当前地缘政治紧张以及高通胀时, 黄金是避险资金最佳的投资品种; 但是由于当前金价已处于历史高位以及技术面也显示当前在1430美元具有较大压力, 所以金价后市维持高位震荡的可能性较大。

地震引发资金撤离股市

另一个备受投资市场关注的因素是, 日本地震对国际金融产生的后续影响。有迹象表明, 这次日本遭遇的特大地震或多或少给股市投资人带来了负面影响。部分资金在如此罕见的突发事件发生后选择了离场避险。

专业资金跟踪研究机构EPPFR的统计显示, 截至3月16

日的一周时间里, 全球各类股票基金累计遭遇资金净流出82亿美元, 为自去年7月以来的最高水平。不管是发达市场还是新兴市场股票基金, 都遭遇了不同程度的资金撤出。其中, 发达市场股票基金遭遇的资金净流出达到17周高点。

大宗商品市场上周也受到了冲击。彭博资讯的统计显示, 日本地震和核泄漏事故曝光后, 在截至3月15日的一周内, 对冲基金大量减少持有18种大宗商品的多头仓位, 降幅达到14%, 幅度为去年6月份以来之最。净多头头寸则降至去年8月初以来的最低水平。作为全球第三大经济体, 日本的地震令不少投资人对该国的经济和需求前景感到忧虑。

分析人士指出, 当前, 日本的“核情”和“中东北非”都对股市带来了不利影响: 一方面, 围绕核泄漏事故的不确定性继续限制市场的风险偏好, 不利于股票、大宗商品等风险资产的表现; 与此同时, 中东局势不稳导致油价持续回升, 这对世界经济来说也并非好事。短期来看, 全球股市可能呈现震荡格局。

快报记者 黄颖 朱周良

»相关新闻

巴菲特: 可以抄底日本股市

近日正在韩国访问的股神巴菲特, 发表了对于日本大地震影响的看法。他认为, 从经济和市场的角度来看, 这次大地震的影响不会很大, 不会影响中长期的经济和投资前景。

巴菲特说, 这次日本历史上最严重的地震, 可以视为股市的买入良机, 他不会因此而卖出日本股票, 因为地震没有改变这个国家的前途。“如果我持有日本股票, 我当然不会因为过去10天里发生的事情就卖出,” 巴菲特说, “这种出人意料的事件的确创造了买入的机会。”自地震前一天3月10日以来, 日本的基准股指日经225指数已累计下跌12%。

日本股市周一因公共假日休市一天, 当天亚太股市多数温和上扬。其中, 中国香港股市收高1.7%, 韩国股市涨1.1%, 澳大利亚股市涨0.4%, 新加坡股市涨1.6%。然而, 股市交投普遍较为清淡, 石油、煤炭股成为极少数亮点之一。与巴菲特的看法相似, 不少机构认为, 在近期的大跌后, 亚洲股市值得投资。花旗认为, 地震、海啸和核危机对日本以及其他经济体的影响不至于会拖累全球经济重新陷入衰退, 投资人应该寻找机会逢低买入新兴市场股票。星展银行的策略师乔纳21日表示, 现在是买进亚洲股票的好时机。她表示, 从基本面来看, 亚洲的通胀即将在近期见顶, 目前对股市来说是一个很好的建仓时机。

快报记者 朱周良

注重防守 险资吃“药”喝“酒”

在多重利空因素影响下, 部分保险公司及保险资产管理公司开始转打防守战。除担忧内外部不确定因素外, 也有保险公司认为, 新股继续密集发行, 可能也会对市场信心造成一定影响。因此, 目前险资的操作策略多是: 主打防守, 多看少动, 控制仓位, 等待企稳信号。

“我们现在调仓的资金倾向于往中小行业集中, 相对看好有一定业绩支撑、低估值且无深跌空间的医药、食品、饮料(主要为酒类)领域的个股。”一家保险机构投资负责人透露说。据来自相关渠道的独家消息显示, 近期多家保险公司相继派出研究员奔赴各地, 实地调研医药、食品、饮料等上市公司。

另外, 目前仍有部分保险公司持有一定数量的地产股, 但这并不代表他们看好这个行业。“之所以还有一些地产股, 是因为在这上面亏得多了, 就不想在这时候割肉了。”一家保险公司投资负责人说。快报记者 黄蕾

3新股今天上市

今天, 创业板公司将迎来科斯伍德(300192)、佳士科技(300193)、福安药业(300194)三只新股。科斯伍德是我国环保胶印油墨行业的龙头企业之一, 佳士科技在逆变焊机领域处于行业领先地位, 福安药业主营业务是抗生素药物的研发和生产。

科斯伍德发行价为22.82元, 券商对其首日目标价的预测是26.93元, 较发行价高18%; 佳士科技发行价为26.5元, 券商对其平均预测价为27.68元, 较发行价高4.5%。福安药业以41.88元的发行价位居三新股之首, 但券商预测平均价较发行价的涨幅在三只新股中垫底, 只有1.9%, 券商预测其上市平均价为42.66元。

值得关注的是, 科斯伍德的掌门人吴贤良年仅33岁, 其所持公司股份为2750万股, 按发行价计算, 吴贤良身家已超过6亿。快报记者 刘芳

»股指期货 空头小幅离场

昨日, 股指期货主力合约IF1104现报3230.0点, 跌4.4点, 跌幅0.14%。

昨日是1104合约成为当月合约的第一天, 多空双方的布局也完全亮相。从持仓排名看, 前20名多方增持418手至1.78万手, 前20名空方增仓380手至2.31万手。净空持仓维持在5334手, “空强多弱”的总格局依然较为鲜明。但值得注意的是, 期指在最后一分钟出现了一定的异动, 小幅上涨0.27%, 同时持仓量出现大幅下降, 空方在尾盘有小幅离场现象。这说明多方在盘中的抵抗较为强劲, 空方进一步打压的欲望不强, 选择短线出局观望。

从技术面分析, 市场遭受日本地震、利比亚紧张局势以及上调存款准备金率等多重利空打压, 多方压抑多日, 近期或将迎来多方的一波强力反攻。快报记者 叶苗

机构借道ETF卖出双汇发展

当部分基金纠结于是否对重仓双汇发展的基金暂时回避时, 个别反应灵敏的机构资金或许已经借道ETF对该股票进行了清仓; 当部分基金经理纠结于双汇发展复牌后“是走是留”时, 部分机构投资者已经开始密切关注双汇发展复牌的反向套利机会。

“双汇‘瘦肉精’事件经央视报道后, 3月15日双汇发展即出现跌停。有意思的是, 深成指ETF当日成交量急剧放大, 为前一交易日的4倍多。”在业内一位基金分析师看来, “反应灵敏的机构资金或许已经借道深成指ETF卖出了双汇发展。”

据悉, ETF基金是通过一揽子股票进行申购赎回的, 对于某只处于停牌中的股票, 如果判断

未来该股票可能下跌, 可以通过ETF将其卖出。具体的方法是: 从二级市场以市场价格买入其他股票, 然后在一级市场结合手上的停牌股票申购ETF份额之后于二级市场卖出, 从而回避了停牌股在未来大幅下跌的风险。此前, 长江电力在2008年5月之后有过较长时间停牌, 部分大资金由于担心补跌, 通过50ETF卖出持有的长江电力成为当时的主流操作。

目前, 部分机构投资者已经开始关注双汇发展复牌后的反向套利机会。申银万国研究报告认为, 双汇发展在深成指ETF里的权重为2.02%, 目前深成指ETF产品交易价格与其净值之间的折溢价率基本为0。在冲击成本0.1%, 佣金成本0.05%的假

设下, 考虑0.1%的单向印花税, 如果投资者看空双汇发展复牌后下跌14.88%以上, 可以通过买入一揽子股票, 然后现金替代申购深成指ETF, 待双汇发展复牌后再卖出ETF方法实现反向套利。

值得注意的是, 业内人士认为, 上述套利策略成功与否主要取决于两个因素: 第一, 投资者对于长期停牌成份股复牌之后的表现预测是否准确, 如果成份股复牌后的表现越差, 那么上述套利策略获得的收益便越大; 第二, 从投资者买入ETF到成份股复牌之间市场整体的表现, 如果这段时间内市场下跌, 那么上述套利策略成功的概率便比较大。

快报记者 吴晓婧

50ETF上周净赎回量创今年以来新高

上周股市受到外围因素影响出现下跌, 沪市大盘交易型开放式指数基金出现了明显的净赎回, 其中上证50ETF上周净赎回量创下今年以来新高。

上交所网站统计信息显示, 上证50ETF上周申购和赎回量分别为3.43亿份和7.82亿份, 净赎回份额达到了4.39亿份, 对应的净赎回资金规模约为9亿元。此前上证50ETF2011年两次较大规模的净赎回分别在春节后第二周和3月份第一周, 分别净赎回3.43亿份和2.78亿份。作为股指期货对冲重要工具的上证180ETF, 上周净赎回2.46亿份。《证券时报》



广东发展银行
GUANGDONG DEVELOPMENT BANK



真情理财 用心为您 增值每一天
SINCERE BANKING

投资选择 薪加薪 灵活使用 钱生钱

产品名称	产品类型	运作期限	起点金额	预期年化收益率	投资方向	风险等级	销售起止日
“薪加薪16号——汇率避险型”人民币理财计划	保本浮动收益型	1个月	5万元	0或5%	本币债券、货币市场, 以及挂钩产品运作周期; 观察期) 内欧元兑美元汇率水平的衍生产品	低风险	2011/03/17 -2011/03/29
“薪加薪13号110303-7天版”人民币理财计划	非保本浮动收益型	7天	5万元 20万元	3.3% 3.6%	银行存款、金融市场工具、信托受益凭证等	中等风险	2011/03/17 -2011/03/23

友情提示: 1、预期年化收益率并非银行对客户保证或承诺的收益率, 仅供参考。产品预期年化收益率请参照产品说明书。2、因市场、政策等原因, 在最不利情况下, “薪加薪16号——汇率避险型”人民币理财计划客户投资收益率率为0; “薪加薪13号110303-7天版”人民币理财计划客户投资损失本金。

3、以上理财产品需至各网点认购。

风险提示: 投资有风险, 购买须谨慎!
详情咨询: 83740942、83740944

网点名称	地址	电话	网点名称	地址	电话
分行营业部	湖南路47号	83216372	总行	长江路136-11号	84708017
三元支行	中山南路236号	86813511	中央路支行	中央路238号	83110248
城中支行	中山南路472号	84573301	城中支行	北京路73号	63740911
城东支行	龙蟠中路27号2号楼	6326688	白下支行	白下路360号	84477303
			白马支行	白马山1号白马岗北门	
			城北支行	中山北路231号	63971871
					85135656-118
			鼓楼支行	淮海路33-3号	83281206
			江宁支行	江宁宁东路81号	87197618