

日本核泄漏事故加剧

■福岛第一核电站2号、4号机昨氢气爆炸,3号机有蒸气冒出

日本官房长官称——
辐射量已达危害健康标准

东京电力公司昨天表示,福岛第一核电站2号机组再传爆炸,周围空气辐射量已升高4倍。日本官房长官枝野幸男表

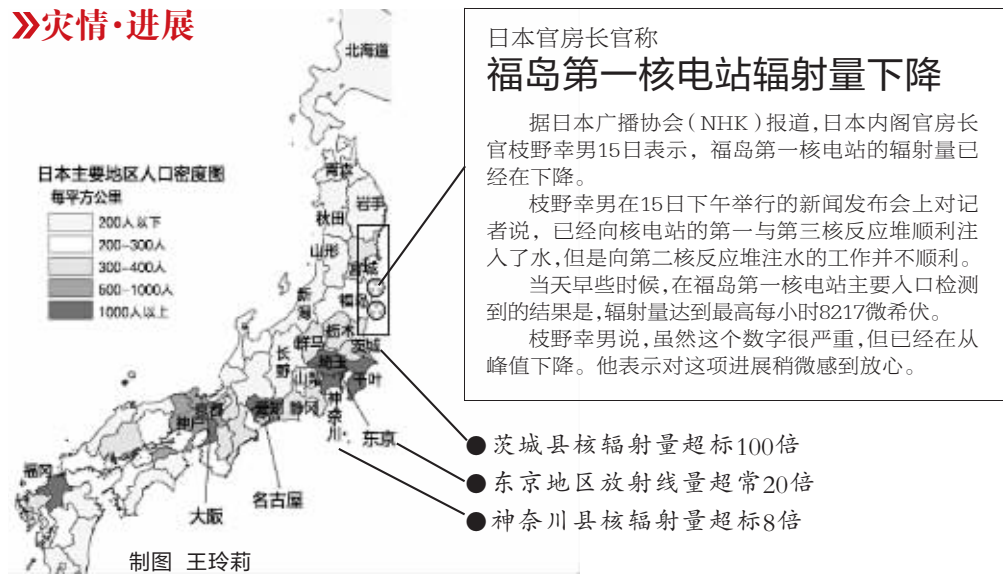
示,辐射量已达危害人体标准。这是毁灭性地震与海啸灾难6天来第3爆,工程师奋力抢救,同时也紧急撤离部分员工。

中国环境保护部表示——
放射性物质外泄风险增加

环境保护部(国家核安全局)有关负责人昨日表示,专家经初步分析认为,2号机组极有可能发生了比1号和3号机组更

加严重的情况,估计反应堆堆芯现已部分熔化,反应堆厂房、安全壳可能遭破坏,增加了大规模放射性物质释放至环境的风险。

»灾情·进展



福岛第一核电站故障机组15日最新情况

2号机组	昨传出爆炸声 日本经济产业省原子能安全和保安院15日说,东京电力公司福岛第一核电站2号机组当天上午发出爆炸声,可能是核反应堆中的控制压力池出现损坏,日本内阁官房长官枝野幸男也在记者会上说,覆盖核反应堆的设备一部分出现了损坏,核反应堆容器有无法完全密封辐射的可能性,核电站四周的辐射数值没有明显上升。
3号机组	出现白色蒸气 14日发生氢气爆炸,15日,反应堆建筑上方出现白色蒸气,机组附近辐射量最高达每小时400微希伏。
4号机组	爆炸伴有火情 东京电力公司15日说,福岛第一核电站4号机组出现氢气爆炸并发生火情。据介绍,4号机组有起火现象,但不是核燃料起火。日本核安全保安院发布消息称,4号反应堆的厂房西北侧的墙壁上发现了4米见方两处破损。 东京电力公司15日晚发布消息称,无法向4号机组的核废料存储池注水,将于16日以后通过厂房墙壁破损后出现的孔向内注水。据介绍,4号机组反应堆存储池大已扑灭,乏燃料池可能正在沸腾,导致里面冷却水位下降。
5号、6号机组	温度仍在升高 《朝日新闻》在早前的报道中指出,地震发生时停止运作的5号反应堆和6号反应堆目前仍然出现温度升高的状态,有关方面将持续高度警戒观察。

»灾情·风向

说法1:向日本内陆扩散?

据外电援引日本媒体的报道称,因福岛核电站爆炸而泄漏的放射性物质正在乘北风向日本各地扩散开。报道称,包括东京在内的日本关东地区,已检测到

到比普通更高的放射性物质。在茨城县检测到的放射性物质比平常高出100倍,神奈川县的放射性物质含量比平时高出近10倍。此外,在千叶县及市原县也

检测到了较高的放射性物质。日本文部科学省表示,现在检测到的数值虽然对人体健康没有太大影响,但已要求各地的有关部门提高测定频率。

说法2:向东飘向太平洋?

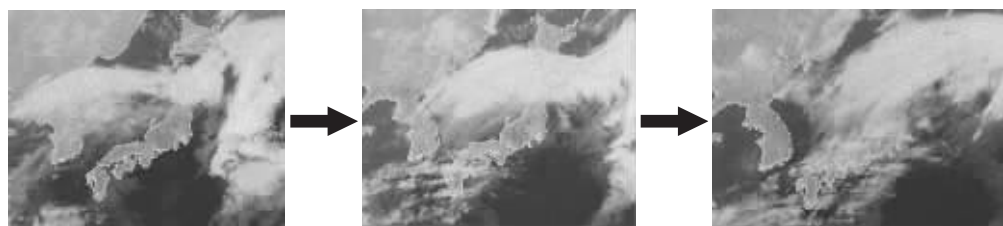
据路透社报道,联合国气象部门称,日本的风向正在将核电站爆炸所产生的放射性物质吹向太平洋。目前日本国内与周边地区并未处于危险之中。另外,韩国气象局也发布模拟结果称日本放射性物质将飘向太平洋。

示,日本发生爆炸事故的核电站所产生的放射性物质大部分将飘向太平洋。

该局称,他们在做这次模拟时使用了最新的气象数据,假定核泄漏在东京时间15日上午9点发生,来判定放射性物质在今后24小时内如何扩散。

韩国气象局称,不论假定核泄漏在15日下午3点或上午9点发生,模拟都产生了相似的结果(如图)。

韩国气象局称,不论假定核泄漏在15日下午3点或上午9点发生,模拟都产生了相似的结果(如图)。



□本版稿件综合新华社等报道

»灾情动态

死亡人数 **3373** 人

日本警察厅15日说,截至当天20时,11日发生的日本大地震及其引发的海啸已造成3373人死亡,6746人失踪。

据日本共同社报道,日本警察厅说,受灾最严重的宫城县、岩手县和福岛县的死亡人数分别是1629人、1193人和506人。此外,上述地区还有6737人失踪。

又发生 **6.2** 级地震

日本本州岛东部及附近海域当地时间15日晚发生里氏6.2级和里氏6.0级地震,目前尚无人员伤亡和财产损失报告。

据美国地质勘探局地震信息网消息,第一次地震震级为里氏6.2级,发生在格林尼治时间15日13时31分(北京时间15日21时31分),震中位于北纬35.3度、东经138.6度。

第二次地震震级为里氏6.0级,发生在格林尼治时间15日15时23分(北京时间15日23时23分),震中位于北纬40.4度、东经143.1度。

10861 名同胞平安

截至日本当地时间15日20时40分,中国驻日本大使馆已在其网站公布七十期《在日中国公民平安信息》,信息显示,新增115、累计10861名在日中国公民平安。相关人员名单可登录中国驻日本使馆网站查询。

»紧急撤离

首批中国公民
撤离灾区宫城县

中国驻日本大使馆15日发布紧急公告,呼吁在日本地震重灾区的中国公民有序撤离。昨晚,首批使馆组织撤离灾区宫城县的中国公民从仙台出发赴新潟,随后将乘机回国。

使馆当天下午的公告说,日本强烈地震发生以来,中国驻日本大使馆全力救助受灾的中国在日公民。鉴于目前福岛核电站事故的严重性和不确定性,本着对中国公民人身安全高度负责的态度,使馆和驻新潟总领馆根据自愿原则,立即采取一切可能的手段与措施,安排尚在重灾区的中国公民有序撤离。希望在重灾区同胞保持冷静,听从指挥,理解和配合撤离工作。

公告说,使馆和驻新潟总领馆将安排大巴车前往宫城县、福岛县、茨城县的指定地点接出我公民,分别送到成田机场和新潟机场,并联系航班,协助回国。现阶段安排我在重灾区(宫城县、福岛县、茨城县、岩手县)中国公民撤离,老人、儿童和妇女优先。

我国辐射环境未见异常

■专家分析,未来72小时,放射性物质不具备影响我国的动力

»影响·监测

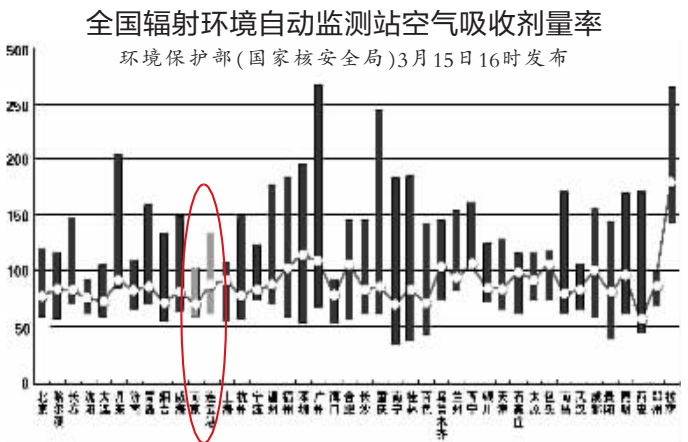
环境保护部、国家核安全局昨日发布消息称——

我国境内辐射环境未见异常

环境保护部、国家核安全局15日16时发布消息称,我国辐射环境水平未受到日本核事故影响。

环境保护部、国家核安全局16时发布了全国省会城市和部分地级市辐射环境自动监测站实时连续空气吸收剂量率监测值。监测结果汇总表显示,所有城市监测值均在其天然本底水平范围内。监测结果表明我国辐射环境水平未受到日本核事故的影响。

中国环境保护部所属国家核安全局有关负责人15日向记者介绍说,截至15日10时,中国辐射环境监测未发现任何异常,中国所有运行核电机组均处于安全状态。他表示将进一步加强对辐射环境监测,及时通报信息。



专家分析认为——

未来72小时,核污染不会影响我国

日本大地震引发核电站事故后,我国沿海各地采取紧急措施,动用先进设备严密监测核污染对我国的影响。最新监测结果表明:目前我国沿海地区辐射环境尚未发现异常。

记者杨成军沈阳报道:从15日开始,辽宁在大连至丹东的海岸线上安排人员和设备,进行核辐射流动巡检,扩大监控范围,确保工作实效。同时,在辽宁省政府应急办等部门的协调下,辽宁省核安全局已与沈阳、大连民航部门合作,重点抽检来自日本的飞机是否携带核辐射污染物。辽宁省核安全局局长高彪告诉记者,截至15日15时,辽宁3地监测数据未见异常。

记者张旭东、徐冰青岛报道:记者从国家海洋局北海分局了解到,“中国海监23船”在黄海采集的海水样品,已于15日上午运送到设在厦门市的国家海洋局第三海洋研

究所进行海水放射性要素检测。

国家海洋局北海预报中心研究员曹益华表示,日本福岛核电站放射性污染物主要是通过海洋环流和大气传播。未来72小时,受海洋、大气动力条件影响,事故产生的放射性物质主要影响区域为日本东北部及其以东的西北太平洋区域,不具备对我国东部海域影响的动力条件。

记者刘巍巍南京报道:目前江苏省已经启动7个辐射环境自动监测站,最快5秒钟报出一个数据。江苏省还设立了17个空气采样装置,包括对日本福岛核电站放射性物质泄漏的特征放射性核素进行采集。从目前的监测结果看,江苏的辐射环境没有发生异常变化。日本地震对江苏连云港湾核电站也未造成影响,该核电站运行正常。

江苏省辐射环境监测管理站站长陆继根表示,如有需要,江苏

将随时提高监测级别,加强监测预防的广度、深度和强度,并向社会公布检测结果。

记者商意盈杭州报道:浙江省环保厅12日9时启动辐射事件应急监测程序。目前,浙江境内13个辐射环境自动监测站及位于杭州的惰性气体监测系统运行正常。监测结果表明,截至15日7时,省内辐射环境水平未见异常。

记者陆文军上海报道:上海启用全球最先进的设备——超大流量气溶胶采样仪密切监测日本核辐射,最新监测结果表明,上海辐射空气吸收到剂量率未见异常,处于正常水平。上海环保系统启动全球先进的超大流量气溶胶采样仪,每小时可采样空气1000立方米,能在最短时间内采集到样本,测出大气中是否含有异常的放射性物质。

记者李建强福州报道:截至15日8时,福建沿海的核辐射监测站在合格范围内。

新华快讯”争当首席评论员”活动获奖名单揭晓啦!

新华快讯互动话题服务升级啦,活动期间还可拨打12580或登录新华快讯

WAP网站 <http://xh.jc.lt.com.cn/xh/kx/> 参与讨论,并有**机会赢取百元话费!**

■第十九期“新华互动”话题:

“新华话题”个税调整方案获原则通过,拟提高起征点等。您觉得个税该怎么收?是否应区分地域?直接回复或拨12580参与讨论,即有机会赢取百元话费。”以下为精彩评论选登:

■最有价值评论(共8名):

>个税改革仅是提高起征点吗?一是个人的收入来源是多元化的,中国的个税改革应学习国外经验,采取综合所得制税制。即将纳税人一年中各种不同来源的所得综合起来,减去法定减免和扣除项目数额后,就其余额进行征税。(手机号为139****5929的语音回复)

■最敏锐评论(共50名):

>个税收取应体现二次分配的宗旨,即公平原则。具体操作时:不应把收入作为唯一指标,而应执行综合指标,即将收入水平、工作性质、社保水平、家庭成员、收入发展状况等多项内容量化成权重指标,以形成综合系统科学的收取标准。个税收取也应考虑地域因素。(手机号为138****7255的短信回复)

■最雷人评论(共100名):

>爱怎么收怎么收,反正我的工资怎么也赶不上个税起征点。真想被收呢,能交得上税代表我挣的多啊!(手机号为158****5426的短信回复)

■最雷人评论(共100名):

>爱怎么收怎么收,反正我的工资怎么也赶不上个税起征点。真想被收呢,能交得上税代表我挣的多啊!(手机号为158****5426的短信回复)

>个税调整只是表面工作,如何摸清个人的隐性收入才是当务之急。(手机号为158****0128的短信回复)

>分地域,必须的!不同的地区拿同样的钱,却买不到同样的东西,如房子!(手机号为137****5077的短信回复)

■最雷人评论(共100名):

>个税调整只是表面工作,如何摸清个人的隐性收入才是当务之急。(手机号为158****0128的短信回复)

>分地域,必须的!不同的地区拿同样的钱,却买不到同样的东西,如房子!(手机号为137****5077的短信回复)

■最雷人评论(共100名):

>个税调整只是表面工作,如何摸清个人的隐性收入才是当务之急。(手机号为158****0128的短信回复)

>分地域,必须的!不同的地区拿同样的钱,却买不到同样的东西,如房子!(手机号为137****5077的短信回复)

>个税调整只是表面工作,如何摸清个人的隐性收入才是当务之急。(手机号为158****0128的短信回复)



昨日,上海市辐射环境监督站工作人员对空气进行采样 新华社发

每隔5秒钟就会传回一次数据

江苏目前监测结果暂无异常

位于南京江苏路的江苏省疾控中心十五层大楼顶,从12日开始,就放置了两台高灵敏度的监测仪器,随时掌握空气中的一举一动,记者昨天一探究竟,专家告诉记者,目前,江苏已经紧急制定了相关应急监测方案。监测对象已经包括“露天蔬菜”“地表水”等方面,从现在的检测结果来看,江苏没有异常。

昨天,省环保厅副厅长凌静告诉记者,江苏目前已派出流动监测车,监控沿海地区的辐射环境,每隔5秒钟就会传回一次数据,从目前数据来看,江苏还是安全的。“一旦有异常会开新闻发布会,向公众公开。”

江苏未现异常数据

江苏省辐射环境监测管理站站长陆继根表示,目前国内没有异常数据报告,江苏也未现核辐射环境异常数据。而省疾控中心的专家告诉记者,为掌握日本核电站泄漏事件对江苏950多公里海岸线的影响,江苏省疾病预防控制中心按照卫生部、省卫生厅指令要求,紧急制定《江苏省应对日本核电站放射性泄

漏卫生应急监测方案》,迅速部署监测全省海岸线周边地区落下灰、气溶胶、蔬菜和饮用水中的放射性核素,12日以来根据放射性物质释放速度、气象条件和其他因素,指导江苏沿海相关市、县(市、区)疾控中心每24小时监测一次落下灰中的放射性核素、放射性惰性气体污染水平,采集监测蔬菜和饮用水的放射性污染水平,经监测截至目前尚未发现异常影响,所以不必引起恐慌。

已缩短检测周期

专家告诉记者,在日本这次事故之前,正常的检测也有,检测周期大约是三个月一次,而日本发生核泄漏事故后,检测周期已经变为一天,根据事态的发展,还会调整检测周期的。

江苏核应对有“国家队”

专家告诉记者,江苏省卫生厅组建的一支国家级核和辐射突发事件卫生应急队伍,是目前国内仅有2支国家级队伍之一。

通讯员 冯家清 快报记者 刘峻 胡玉梅

